

Инструкция по укладке паркетных полов с соединением Top Connect®

Перед укладкой внимательно ознакомьтесь с данным руководством!

Всегда соблюдайте инструкцию по укладке, которая прилагается к упаковке. Приложенные инструкции обязательны к применению!



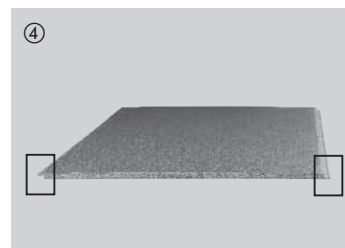
Инструмент для настилки: ударная колодка, распорные клинья, карандаш, пила, инструмент для расщепления.



В случае безшовных стяжек и при укладке на обогреваемый пол следует всегда подкладывать полиэтиленовую пленку толщиной 0,2 мм. В зоне стыков внахлест пленки должен составлять 30 см. Уложенную пленку следует подтянуть вверх возле стены и после монтажа плинтуса отрезать выступающий край.



Для изоляции от ударного шума и для сглаживания небольших неровностей укладывается заподлицо изоляционная подкладка Komfort толщиной 2 мм. Подходящие изоляционные подкладки представлены в нашем ассортименте вспомогательных материалов. Битумный картон непригоден для изоляции ударного шума. **Паркет с наклеенной изоляционной подкладкой непригоден для сплошной наклейки.**



Продольная сторона профиля
Гребень/паз



Начиная с правого угла комнаты, элементы укладываются гребнем к стене и фиксируются распорными клиньями или дистанционной прокладкой (расстояние до стены для компенсации расширения 10 - 15 мм).



Следующие элементы первого ряда защелкиваются сверху на торцах в предыдущую доску. После быстрого нажатия на поперечный стык элемент входит в зацепление со смежным элементом. При этом необходимо обращать внимание на точную соосность элементов. Последний элемент первого ряда должен быть отрезан так, чтобы между ним и стеной оставался расширительный шов 10-15 мм, и вставлен в смежный элемент.



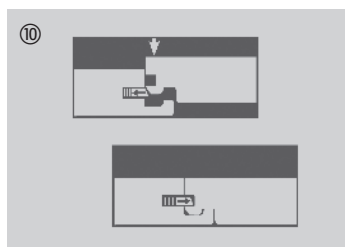
Оставшаяся часть первого ряда служит началом следующего ряда (смещение с торцевой стороны не менее 50 см). Благодаря этому существенно уменьшается количество отходов. Далее выполняется укладка отдельных элементов. Для этого элементы сначала вставляются продольной стороной с помощью легкого нажатия с поворотом в смежную доску.



При необходимости слегка подстучите ударной колодкой.



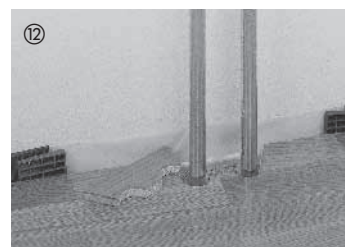
Затем элемент опускается с торцевой стороны. При этом следите за тем, чтобы элемент с торцевой стороны соединялся встык с предварительно уложенным элементом и находился на одном уровне с ним. После быстрого нажатия на поперечный стык элемент фиксируется.



Профиль торцевой стороны
Блокировка



Элементы последнего ряда обрезаются с продольной стороны с учетом компенсационного зазора 10-15 мм и подгоняются.



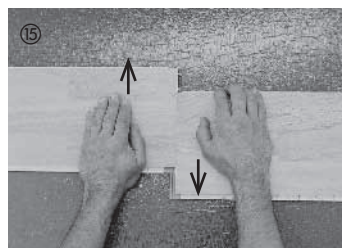
Для труб отопления, выступающих из пола, в элементах высверливаются или выпиливаются отверстия (размер отверстий зависит от соответствующей трубы отопления с учетом необходимого зазора на расширение).



Для обеспечения компенсационного зазора в дверных проходах необходимо всегда применять соответствующую систему профилей. Это следует делать также и тогда, когда в прилегающем помещении укладывается такой же пол. В этом случае для соблюдения компенсационного шва необходимо применять переходной профиль. В шине необходимо соблюдать компенсационный зазор 5 мм. Деревянные дверные рамы необходимо обрезать на толщину паркетного элемента пилой для чистовой распиловки, чтобы паркет имел возможность расширяться.



После укладки необходимо в обязательном порядке удалить распорные клинья. Прикрепить плинтусы к стене (с зажимами или без них) – и все готово.



Расцепление Top Connect: Элементы можно раздвигать параллельно друг другу.

Общие указания

Перед укладкой внимательно ознакомьтесь с данным руководством!

Подготовка к укладке:

Пакеты разрешается вскрывать только непосредственно перед укладкой. В зимние месяцы укладываемые элементы пола должны выдерживаться в нераспечатанной заводской упаковке до достижения ими температуры укладки ок. 18 °C.

Важно: перед началом укладки пола проверьте элементы при дневном свете на наличие видимых дефектов или повреждений. Проверьте также их цвет и структуру. Для обеспечения равномерного рисунка сортировки мы рекомендуем при укладке брать доски из разных упаковок. Рекламации подобного рода на уже уложенный товар не принимаются. Эластичные и текстильные напольные покрытия должны удаляться без остатка.

Укладка:

Направление укладки определяется в большинстве случаев основным источником света в помещении, например, окнами террасы. Элементы следует укладывать в направлении проникающего в помещение света. С другой стороны, умелый выбор направления укладки позволяет подчеркнуть пропорции помещения. Небольшие помещения кажутся более просторными при применении светлых пород древесины. При плавающей укладке длина и ширина укладываемого пола не должна превышать 10 м. Если длина или ширина помещения превышает 10 м, в пол необходимо вмонтировать расширительные профили.

- При укладке в узких коридорах всегда укладывайте элементы в продольном направлении.

- В Т-, L- или U-образных помещениях необходимо применять соответствующие профильные системы для разграничения отдельных участков пола согласно форме помещения.

В рабочих/общественных помещениях мы рекомендуем сплошную наклейку. Запросите, пожалуйста, у Вашего партнера по договору нашу специальную инструкцию по настилке цельных наклеенных полов. Паркет с наклеенной изоляционной подкладкой непригоден для сплошной наклейки.

Проверка влажности:

Готовность основания пола к укладке необходимо проверить специальным измерительным прибором (прибором на основе карбида кальция).

Граничное значение влажности для полов без обогрева: Цементный, цементный наливной бесшовный пол $\leq 2,0$ % массы карбида кальция; Сульфато-кальциевый, сульфато-кальциевый наливной бесшовный пол $\leq 0,5$ % массы карбида кальция

Максимальная влажность для полов с обогревом: Цементный, цементный наливной бесшовный пол $\leq 1,8$ % массы карбида кальция; Сульфато-кальциевый, сульфато-кальциевый наливной бесшовный пол $\leq 0,3$ % массы карбида кальция

Соблюдайте разработанные мероприятия по "укладке на систему обогрева" в данной инструкции по укладке или на нашей домашней странице. В основном перед укладкой должен существовать подписанный "Протокол обогрева для высыхания бесшовного пола", выданный заказчиком.

Укладка на полу с обогревом:

При укладке в помещении с обогреваемым полом бесшовный пол необходимо подготовить согласно DIN 18353. Перед укладкой проверьте, чтобы отопительная система в полу была изготовлена согласно стандарту DIN EN 1264, часть 1-4, и после подгонки стыков прогрета согласно требованиям для укладки. Запросите у продавца памятку с подробными указаниями.

Уход:

Детальные инструкции по первичной обработке и уходу за полом находятся в Руководстве по уходу за паркетом с поверхностью naturaLin, обработанной натуральным маслом, которое Вы можете получить у продавца. При укладке пола в производственных/общественных помещениях запросите у вашего партнера по договору специальное руководство по уходу за полом.

Первичная обработка:

naturaLin Plus создает натуральную, высыхающую на воздухе поверхность. Для этой формы обработки поверхности при помощи масла, **мы рекомендуем**

первичную обработку поверхности, которая должна была проводиться после укладки.

Первичная обработка средством clean & green aqua oil:

Простой первичный уход при помощи средства aqua oil и чистящей салфетки. В течение примерно двух часов ходить по обработанному полу не рекомендуется. Перед нанесением средства clean & green aqua oil рекомендуется тщательно очистить пол (от пыли). Для этих целей мы рекомендуем использовать средство clean & green active.

Первичная обработка маслом naturaLin Oil:

Масло naturaLin Oil глубоко проникает в дерево и придает полу вид старой древесины. Внешняя поверхность элементов паркета покрыта порами и обладает стойкостью к ежедневному износу. Для нанесения средства naturaLin Oil необходима однодисковая машина для ухода за полом. (Соблюдайте инструкции в руководстве по эксплуатации). Время высыхания составляет приблизительно 12 часов. Мы рекомендуем в первые дни после укладки обязательно осторожно обработать пол и в первые две недели после первичной обработки не мыть его мылом.

В течение первых 8 дней после укладки:

Не передвигайте тяжелые предметы, не накрывайте поверхность пола. Чтобы как можно дольше сохранить натуральную красоту паркета с промасленной поверхностью, убедительно рекомендуем в течение первых 8 дней после укладки обращаться с полом предельно аккуратно: по возможности не передвигайте по нему тяжелые предметы мебели и не укладывайте ковры. Загрязнения можно пропылесосить или подмести. При необходимости можно провести влажную уборку паркета с использованием средства clean & green natural от компании Hamberger. Если большие нагрузки на пол являются неизбежными, то рекомендуется на короткое время застелить пол картоном. Это защитное покрытие должно оставаться на полу столько времени, сколько потребуется.

Регулярная очистка:

Сухая уборка:

Как правило, достаточно произвести сухую чистку паркета веревочной щеткой, волосяной щеткой или пылесосом. Влажную уборку можно проводить постоянно или при необходимости.

Влажная уборка:

В зависимости от степени загрязнения и нагрузки мы рекомендуем проводить регулярную влажную очистку поверхности пола с использованием средства для очистки паркета clean & green natural.

Регулярный уход:

В зависимости от нагрузки можно периодически осуществлять уход за полом с промасленной поверхностью при помощи средства clean & green aqua oil. Регулярный уход с использованием средства clean & green aqua oil освежает защитный слой поверхности и продлевает срок службы промасленного паркета.

Интенсивный уход:

Если на паркете имеются заметные следы воздействия, рекомендуется общая очистка с использованием средства clean & green active с последующей обработкой поверхности средством для ухода clean & green aqua oil.

Климатические условия помещений:

Идеальными климатическими условиями в Вашей квартире для сохранности полов, а также для Вашего хорошего самочувствия являются относительная влажность воздуха ок. 30-60 % и температура ок. 20°C. Для поддержания влажности воздуха в помещении на нужном уровне, особенно в тот период, когда включается отопление, мы рекомендуем Вам приобрести установку для увлажнения воздуха. Это позволит Вам избежать чрезмерного высыхания паркета. Увлажнители воздуха следует включать с началом отопительного сезона. При снижении влажности воздуха ниже нормального значения возможно образование незначительных швов, которые, как правило, снова закрываются после окончания отопительного сезона.

Как дополнительно защитить паркет:

Для поддержания в сохранности Вашего пола рекомендуется к ножкам столов и стульев приклеить тефлоновые накладки для мебели (PTFE), а также постелить в прихожей коврик, чтобы вытирать грязь с обуви. Ролики кресел и конторских стульев должны отвечать требованиям DIN 12529, допускается применение только роликов для полов с покрытиями типа W