

Instrukcja układania parkietów przy użyciu Top Connect®

Przed przystąpieniem do układania należy koniecznie dokładnie przeczytać całą instrukcję!

Zawsze należy przestrzegać instrukcji układania dołączonej do opakowania. Przestrzegać wskazówek zawartych w dołączonej instrukcji układania!



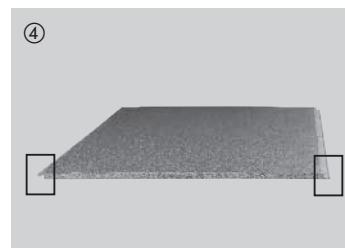
1
Narzędzia pomocne przy układaniu: klocek do pobijania, kliny, ołówki, piła, ewentualnie narzędzie odblokowujące.



2
Generalnie przy układaniu na posadzkach bezspoinowych i na ogrzewaniu podłogowym należy rozłożyć folię PE o grubości 0,2 mm. Folię układać na zakładkę 30 cm. Następnie podnieść folię przy krawędziach ścian i po zamontowaniu listew przyściennych obciążyć wzdłuż górnej krawędzi.



3
W celu wytlumienia odgłosu kroków oraz do wyrównania niewielkich nierówności rozkłada się podkład izolacyjny o grubości 2 m. Odpowiednie podkłady izolacyjne można znaleźć w naszej ofercie z akcesoriami. Papa bitumiczna nie nadaje się do tłumienia odgłosów stąpania. **Parkiet z laminowanym podkładem tłumiącym nie nadaje się do przyklejania na całej powierzchni.**



4
Profil strona wzdłużna
Strona pióra/strona rowka



5
Zaczynając od prawego rogu pomieszczenia elementy układa się stroną pióra zwróconą do ściany oraz mocując za pomocą klinów dystansowych lub rozpórek (odstęp dylatacyjny od ściany 10 – 15 mm).



6
Kolejne elementy pierwszego rzędu należy od strony górnej w kierunku z góry wcisnąć do poprzedniej deski, aż do zablokowania. Po krótkim przyciśnięciu złącza poprzecznego element wskakuje w sąsiadujący element. Bardzo ważne jest przy tym dokładne wyrównanie elementów. Ostatni element pierwszego rzędu przycina się z uwzględnieniem szczeliny dylatacyjnej 10–15 mm od ściany i montuje.



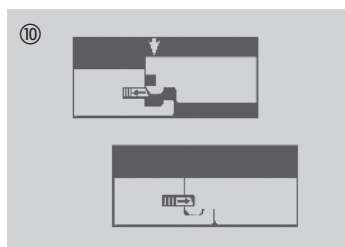
7
Końcówką pierwszego rzędu należy rozpocząć następny rząd (przesunięcie czołowe wynoszące przynajmniej 50 cm). Dzięki temu znacznie redukuje się straty materiału. Dalsze układanie odbywa się elementami. Najpierw elementy zostają połączone wzdłużnie, należy przy tym lekko je docisnąć.



8
W razie potrzeby należy pod koniec lekko przybić warstwę przy użyciu klocka.



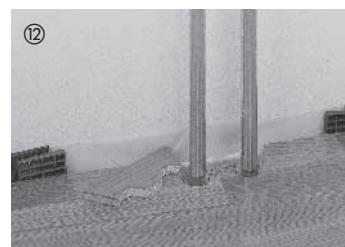
9
Na końcu element opuszcza się od strony czołowej. Należy przy tym pamiętać, że element jest ściśle połączony z ułożonym wcześniej elementem od strony czołowej. Po krótkim przyciśnięciu ukosu poprzecznego element wskakuje.



10
Profil strona czołowa
Blokada



11
Elementy ostatniego rzędu przyciąć i dopasować po stronie wzdłużnej z uwzględnieniem szczeliny dylatacyjnej 10-15 mm.



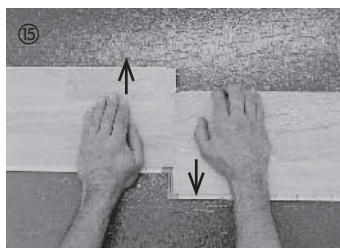
12
Dla rur wystających z podłogi należy wywiercić lub wyciąć otwory w elementach (wielkość zależy od przekroju danej rury; uwzględniając szczelinę dylatacyjną).



W celu zachowania szczeliny dylatacyjnej w otworach drzwiowych zawsze należy stosować odpowiedni profil. Obowiązuje to także wtedy, gdy w sąsiednim pomieszczeniu będzie układana taka sama podłoga. W takim przypadku należy zastosować odpowiedni profil przejściowy dla zachowania szczeliny dylatacyjnej. W szynie należy zachować szczelinę dylatacyjną 5 mm. Ościeżnica drzwiowa musi zostać przycięta drobną piłą na grubość elementu parkietu, aby zapewnić parkietowi możliwość dylatacji.



Po ułożeniu koniecznie usunąć kliny dystansowe. Listwy przyścienne (montowane bez lub z systemem zatrzasków) przymocować do ściany – gotowe.



Odblokowywanie Top Connect:
Elementy można równolegle rozsunąć względem siebie.

Wskazówki ogólne

Przed przystąpieniem do układania należy koniecznie dokładnie przeczytać całą instrukcję!

Czynności przed przystąpieniem do układania parkietu:

Paczki można otwierać dopiero bezpośrednio przed przystąpieniem do układania. W miesiącach zimowych panele w zamkniętym, oryginalnym opakowaniu należy przystosować do temperatury układania ok. 18 °C.

Ważne: Przed przystąpieniem do układania parkietu sprawdzić elementy w świetle dziennym z uwagi na widoczne wady lub uszkodzenia oraz kolor i strukturę. W celu uzyskania równomiernego obrazu na ułożonej powierzchni zaleca się jednoczesne układanie z kilku paczek. Po ułożeniu roszczenia reklamacyjne tego typu są wykluczone. Elastyczne i tekstylne okładziny muszą zostać całkowicie usunięte.

Kierunek układania:

Kierunek układania jest najczęściej orientowany względem głównego źródła światła w pomieszczeniu, np. okno tarasowe. Elementy należy układać wzdłużnie do kierunku padania światła. Proporcje pomieszczenia można podkreślić przez zręczny wybór kierunku układania. Małe pomieszczenia wydają się większe w wyniku zastosowania jasnych gatunków drewna. W przypadku układania bez przyklejania do podłoża długość lub szerokość układanej podłogi nie powinna przekraczać 10 m. W pomieszczeniach o długości lub szerokości przekraczającej 10 m należy zamontować profile dylatacyjne.

- W wąskich korytarzach należy zawsze układać w kierunku wzdłużnym.

- W przypadku pomieszczeń w kształcie litery T, L lub U za pomocą odpowiednich profili należy podzielić podłogę na pojedyncze powierzchnie stosownie do kształtu pomieszczenia.

W pomieszczeniach przemysłowych i publicznych zalecamy przyklejanie parkietu na całą powierzchnię. Specjalną instrukcję układania z przyklejaniem na całą powierzchnię można otrzymać u naszego przedstawiciela. Parkiet z laminowanym podkładem tłumiącym nie nadaje się do przyklejania na całą powierzchnię.

Sprawdzenie wilgotności:

Podłogę należy fachowo sprawdzić pod względem gotowości do układania przy pomocy odpowiedniego przyrządu pomiarowego CM.

Wartość graniczna wilgotności bez ogrzewania podłogowego: Cement, warstwa cementu ≤ 2,0 CM (masa) %; siarczan wapnia-, warstwa siarczanu wapnia ≤ 0,5 CM (masa) %

Wartość graniczna wilgotności przy ogrzewaniu podłogowym: Cement, warstwa cementu ≤ 1,8 CM (masa) %; siarczan wapnia-, warstwa siarczanu wapnia ≤ 0,3 CM (masa) %

Przed przystąpieniem do „Układania podłogi na ogrzewaniu podłogowym”, proszę wykonać stosowne czynności przygotowawcze, zgodnie ze wskazówkami zawartymi w instrukcji układania podłóg lub przedstawionymi na naszej stronie internetowej. Zasadniczo przez rozpoczęciem układania podłóg musi zostać przedłożony przez zleceniodawcę „Protokół ogrzania podłogi”.

Układanie na ogrzewaniu podłogowym:

Przy układaniu na ogrzewaniu podłogowym posadzka musi być wykonana zgodnie z normą DIN 18353. Przed ułożeniem zwrócić uwagę, aby ogrzewanie podłogowe było wykonane zgodnie z normą DIN EN 1264, część 1–4, funkcjonowało i było gotowe do ułożenia podłogi zgodnie z koordynacją prac instalatorów. Szczegółową instrukcję można otrzymać u przedstawiciela handlowego.

Pielęgnacja:

Dokładka instrukcja dotycząca pierwszej konserwacji i pielęgnacji podłogi znajduje się na ulotce informacyjnej dla powierzchni pokrywanych naturalnym olejem naturaLin, którą można otrzymać w najbliższym punkcie sprzedaży. W przypadku zastosowań w pomieszczeniach handlowych/publicznych należy poprosić najbliższego przedstawiciela handlowego o specjalną instrukcję obsługi.

Pierwsza konserwacja:

naturaLin Plus jest naturalną i schnącą na powietrzu powierzchnią. Dla tej formy konserwacji powierzchni przy użyciu oleju zalecamy wykonanie pierwszej konserwacji powierzchni zaraz po ułożeniu podłogi.

Pierwsza konserwacja za pomocą środka clean & green aqua oil:

Prosty sposób pierwszej konserwacji za pomocą środka aqua oil i szmatki. Po podłodze można chodzić po upływie 2 godzin. Przed naniesieniem środka clean & green aqua oil podłogę należy gruntownie oczyścić (odkurzyć). Do czyszczenia polecamy środek clean & green active.

Pierwsza konserwacja przy użyciu oleju naturaLin Oil:

Olej naturaLin Oil wnika głęboko w drewno i nadaje podłodze pierwotny charakter. Powierzchnia ma otwarte pory i jest wyjątkowo odporna na wszelkie obciążenia dnia codziennego. Do nanoszenia środka naturaLin Oil konieczna jest jednotarczowa maszyna do pielęgnacji podłóg. Należy stosować się do wskazówek producenta. Czas schnięcia wynosi ok. 12 godzin. Zaleca się w pierwszych dniach po ułożeniu podłogi traktować ją ostrożnie i w pierwszych dwóch tygodniach po pierwszej konserwacji nie namydlać jej.

W pierwszych 8 dniach po położeniu należy przestrzegać następujących zaleceń.

Nie przesuwać ciężkich przedmiotów, nie przykrywać powierzchni. W celu zachowania naturalnego piękna parkietu z olejowaną powierzchnią przez możliwie długi okres czasu, podłogę w pierwszych 8 dniach po położeniu należy szczególnie chronić. Nie należy w tym czasie przesuwać żadnych ciężkich przedmiotów wystroju wnętrza i zrezygnować z dywanów. Zabrudzenia można usunąć za pomocą odkurzacza lub zamieść. W razie potrzeby możliwe jest czyszczenie na mokro za pomocą środka czyszczącego do parkietów clean & green natural firmy Hamberger. Jeżeli intensywne użytkowanie podłogi jest nieuniknione, zalecamy przejściowe przykrycie podłogi kartonem lub tekturą falistą. Przykrycie pozostawić na podłodze tak długo, jak jest to niezbędnie konieczne.

Czyszczenie zwykłe:

Czyszczenie na sucho:

Z reguły wystarcza czyszczenie parkietu na sucho przy użyciu mopa, szczotki z włosiem lub odkurzacza. Czyszczenie wilgotną szmatką można oczywiście wykonać zawsze w razie potrzeby.

Czyszczenie na mokro:

W zależności od stopnia zabrudzenia i intensywności użytkowania zalecamy regularne czyszczenie na mokro środkiem czyszczącym clean & green® natural.

Regularna pielęgnacja:

Podłogę olejowaną w zależności od intensywności użytkowania można od czasu do czasu pielęgnować środkiem do pielęgnacji parkietów clean & green aqua oil. Regularna pielęgnacja środkiem clean & green aqua oil odświeża warstwę ochronną powierzchni i gwarantuje długi okres użytkowania oraz trwałość parkietu olejowanego.

Pielęgnacja intensywna:

Jeżeli na parkiecie występują silne ślady zużycia, zalecamy przeprowadzenie gruntownego czyszczenia przy użyciu środka clean & green active i pielęgnacji przy użyciu środka clean & green aqua oil.

Warunki klimatyczne pomieszczenia:

Dla utrzymania dobrego stanu parkietu, a także dla własnego samopoczucia, korzystny jest klimat o względnej wilgotności powietrza ok. 30-60 % przy temperaturze ok. 20°C C. W celu utrzymania wilgotności powietrza na stałym poziomie, szczególnie w sezonie grzewczym, zalecamy używanie nawilżacza powietrza. Zapobiega to ekstremalnemu wysuszeniu podłogi. Nawilżacz powietrza należy włączać już na początku sezonu grzewczego. Przy obniżeniu wilgotności powietrza poniżej wartości normalnych należy liczyć się z powstawaniem nieznacznych szczelin, które z reguły zamykają się po sezonie grzewczym.

Jak mogą Państwo dodatkowo chronić parkiet:

W celu utrzymania dobrego stanu podłogi korzystne jest zastosowanie ślizgów meblowych z teflonu (PTFE) pod nogi krzeseł i stołu oraz umieszczenie wycieraczek w obszarze wejścia. Rolki pod fotelami lub krzesłami biurowymi muszą spełniać normę DIN 12529. Należy stosować tylko rolki z okładziną typu W (miękkie). Jako podkładkę pod fotele i krzesła biurowe zalecamy maty poliwęglanowe.

12/15 Zmiany techniczne podyktowane postępowaniem technicznym zastrzeżone.