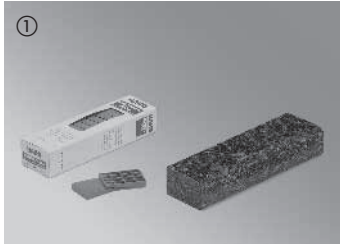


Lerakási útmutató a PARKETT-hez Top Connect -hez®

Lerakás előtt feltétlenül olvassa el figyelmesen és teljes egészében!

Mindig vegye figyelembe a csomagolásban található lerakási útmutatókat is. A mellékelt útmutatók betartása kötelező!



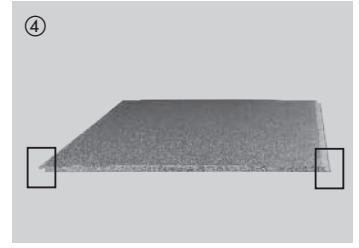
Lerakószerszám: Fatuskó, távtartó ékek, ceruza, fűrész, szükség esetén kioldási segédeszköz.



Esztrich esetén és padlófűtésre történő lerakásnál alapvetően 0,2 mm vastag PE-fóliát kell lefektetni. Ennek a csatlakozási területen 30 cm-es szélességben kell átfednie. Ezután a fóliát a fal mellett húzza felfelé, majd a szegőléc felszerelése után a felső élnél vágja le.



A lépéscsapat tompítása és a kisebb egyenetlenségek kiegyenlítése érdekében 2 mm vastag Komfort zajcsökkentő alátét kerül elhelyezésre. Megfelelő zajcsökkentő alátétek találhatóak tartozékajánlatunkban. A bitumenes kartonpapír a lépéscsapat csökkentésére nem alkalmas. **A kasírozott csillapító-alátétes parketta teljes felületen történő felragasztáshoz nem ajánlott.**



Hosszanti oldalú profil
Csapos oldal / hornyos oldal



A helyiség jobb sarkától kezdve rakja le az elemeket a rugós felével a fal mellé, majd rögzítse a távolságtartó ékkel vagy a távolságtartóval (10–15 mm tágulási távolságra a faltól).



Az első sor további elemei a fejtégnél felülről vannak bepattintva az előző padlószálba. A keresztillesztés rövid ideig tartó megnyomásával az elem bepattan a szomszédos elembe. Ekkor ügyelni kell az elemek pontos elhelyezkedésére. Az első sor utolsó elemét a falig tartó 10–15 mm tágulási hézag meghagyásával szabja le és illeszse be.



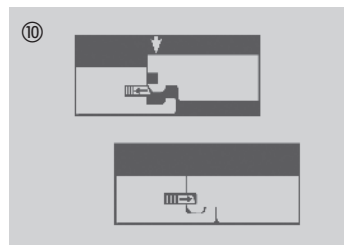
Az első sor maradék darabjával kezdhető a következő sor (a homlokoldali letolódás legalább 50 cm). Ezáltal a levágott hulladék mennyisége lényegesen csökken. A további lefektetés elemenként történik. Az elemeket először ehhez kell a hosszanti oldalon enyhe nyomással befördíteni a csatlakozásba.



Szükség szerint a verőfával finoman rádöngölni.



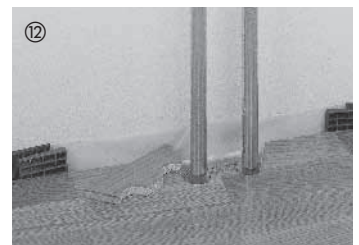
Majd az elem homlokoldali leeresztésére kerül sor. Ügyeljen arra, hogy az elem a homlokoldalon szintben illeszkedjen az előzőleg lerakott elemhez. A keresztillesztés rövid ideig tartó megnyomásával az elem bepattan.



Homlokoldali profil
Kötés



Az utolsó sor elemeit úgy kell lerakni, hogy a hosszanti oldaluknál meglegyen a 10–15 mm tágulási hézag; szükség esetén le kell szabni és úgy kell összeilleszteni az elemeket.



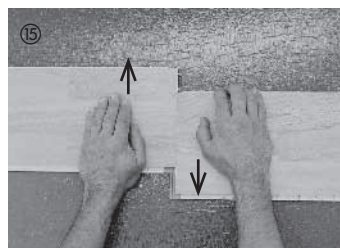
A padlóból kinyúló fűtéscsövekhez az elemekbe a megfelelő nyílásokat az adott fűtéscső méretétől függően és a tágulási távolság figyelembe vételével kell befűrtetni vagy befűrészelni.



A táglási távolságok betartásához az ajtó felőli átjáróknál egy megfelelő profilrendszert kell alkalmazni. Ez akkor is érvényes, ha szomszédos helyiségben ugyanilyen padlót fektetnek le. Ebben az esetben a táglási hézag megtartásához egy átmeneti idomot kell beilleszteni. A sínben az 5 mm széles táglási hézagnak meg kell maradnia. Alapvetően az ajtófélfát a parkettaléc vastagságában finom fűrészsel be kell metszeni, hogy a parkettának legyen lehetősége tágulni.



A lerakást követően feltétlenül távolítsa el a távtartó ékeket. A szegélylécet (felszerelhető Clip-rendszerrel vagy anélkül) a falnál rögzítse – kész.



A TopConnect kioldása:
Az elemek párhuzamosan egymásba tolhatók.

Általános tudnivalók

Lerakás előtt feltétlenül olvassa el figyelmesen és teljes egészében!

Intézkedések lerakás előtt:

A csomagokat csak közvetlenül a lerakás előtt szabad kinyitni. Téli hónapokban a lerakásra kerülő elemeknek bontatlan csomagolásban kell a lerakási hőmérséklethez (kb. 18 °C) alkalmazkodnia.

Fontos! Lerakás előtt ellenőrizze természetes fényben az elemeket a felismerhető hibákra vagy sérülésekre, illetve a színekre és a szerkezetre vonatkozóan. A lerakott felületen az egyenletes elrendezés érdekében ajánljuk, hogy a lerakást egyszerre több csomagból végezze. A már lerakott áru esetében az ilyesmire vonatkozó reklamációk lehetősége kizárt. Az elasztikus és textil padlóburkolatokat maradéktalanul el kell távolítani.

A lerakás iránya:

A lerakás iránya többnyire a fő fényforráshoz, pl. a teraszablakhoz igazodik. A parketta-elemek a beeső fény iránya mentén hosszában kell lerakni. De a lerakás irányának ügyes megválasztásával hangsúlyozhatók a helyiség arányai. A kis helyiségek nagyobbak tűnnek, ha világos fajtákat használnak. Lebegő lerakásnál a burkolandó padló hossza, illetve szélessége nem lehet több mint 10 méter. 10 m feletti helyiség-hossz, illetve -szélesség esetén táglási profilokat kell beszerezni.

- Keskeny padlóterületek esetén mindig ügyeljen a hosszanti irányú lerakásra.

- T-, L- vagy U-alakú alaprajz esetén az egyes részfelületek elválasztását a térformának megfelelően arra alkalmas profilrendszerekkel kell kivitelezni.

Az ipari és nyilvános területekhez a teljes felület enyvezését ajánljuk. Szerződéses partnerétől követelje meg, hogy a teljes felületen történő felragasztásánál a mi speciális lerakási útmutatásainkat alkalmazzák. A kasírozott csillapító-alátétes parketta teljes felületen történő felragasztáshoz nem ajánlott.

Nedvesség ellenőrzése:

A padló aljzatának nedvességét szakszerűen felül kell vizsgálni, például CM-mérőkészülékkel.

Nedvesség határértéke padlófűtés nélkül: Cement, öntött cement $\leq 2,0$ CM-(mennyiség) %; kalciumszulfát-, kalciumszulfát-réteg $\leq 0,5$ CM-(mennyiség) %

Nedvesség határértéke padlófűtéssel: Cement, öntött cement $\leq 1,8$ CM-(mennyiség) %; kalciumszulfát-, kalciumszulfát-réteg $\leq 0,3$ CM-(mennyiség) %

„Padlófűtéses lerakás” esetében vegye figyelembe az utasításban és a honlapunkon leírt előkészítő intézkedéseket. Lerakás előtt alapvetően rendelkezni kell a megbízó által rendelkezésre bocsátott, aláírt protokollal az esztrich betétes fűtésére vonatkozóan.

Lerakás padlófűtésre:

A padlófűtésre történő lerakásnál a burkolatot a DIN 18353 szerint kell elkészíteni. Lerakás előtt ügyeljen arra, hogy a padlófűtés a DIN EN 1264 sz. szabvány 1-4. része szerint legyen elkészítve és a csatlakozási helyek összehangolása után burkoláskész állapotra legyen megerősítve. Részletesebb tájékoztató dokumentációt a szállítótól szerezhet be.

Ápolás:

Az első kezelésre és karbantartó ápolásra vonatkozó részletes útmutatót megtalálja a parketta naturaLin természetes olajos felülettel történő ápolási tájékoztatójában, amely a szakkereskedelemmel rendelkezésre áll. Az ipari/nyilvános területekkel kapcsolatban érdeklődjön szerződött partnerétől a speciális ápolási útmutatóról.

Első kezelés:

A naturaLin Plus természetes, levegőn száradó felület. Az olajjal történő felületkezeléshez javasoljuk a felületnek a lerakás befejezését követő első kezelését.

Első kezelés a Clean & Green aqua oil anyaggal:

Az első ápolás egyszerűen végezhető az aqua oil és egy felmosó segítségével. 2 óra elteltével ismét járni lehet a padlón. A Clean & Green aqua oil felvitele előtt a padlót alaposan meg kell tisztítani (pormentesítés). A tisztításhoz a Clean & Green active használatát ajánljuk.

Első kezelés naturaLin Oil olajjal:

A naturaLin Oil mélyen beivódik a fába, és a padlónak eredeti jelleget kölcsönöz. A felület nyíltporúsú és ellenálló a hétköznapi terheléseivel szemben. A naturaLin Oil felhordásakor egytárcsás padló tisztító gép szükséges. Tartsa be a használati utasításokat. A száradási idő kb. 12 óra. Minden esetben javasoljuk, hogy a padló lerakását követő első napokban végezze el a kímélő kezelést, és az első kezelést követő két hétben ne szappanozza.

A lerakást követő első 8 napban:

Ne tologasson nehéz tárgyakat, ne fedje le a felületeket. Annak érdekében, hogy a parketta beolajozott felületének természetes szépsége minél tovább megmaradjon, különösen ajánlatos a padló óvatos kezelése a lerakást követő első 8 napon. Lehetőleg ne toljon rajta nehéz berendezési tárgyakat, és ne fektessen le szőnyeget sem. A szennyeződések felporszívózhatók vagy összeeseríthetők. Szükség esetén nedves tisztítás végezhető a Hamberger-cég által gyártott Clean & Green natural tisztítószerezellel. Ha a padló erős igénybevétele elkerülhetetlen, ajánljuk, hogy a padlót átmenetileg karton- vagy hullámpapírral borítsa. A borítást azonban csak addig hagyja a padlón, amíg az feltétlenül szükséges.

Karbantartó tisztítás:

Tisztítás szárazon:

Alapvetően elegendő a parketta felmosóval, partvissal vagy porszívóval történő száraz tisztítása. Természetesen bármikor, ill. szükség szerint tisztíthatja nedvesen is.

Tisztítás nedvesen:

A padlófelületek nedves tisztításához a szennyezettségi foktól és a terheléstől függően ajánljuk a clean & green® natural parkettatisztítóval történő rendszeres tisztítást.

Rendszeres ápolás:

A beolajozott felület ápolását az igénybe vételtől függően időről-időre elvégezheti Clean & Green aqua oil padlóápolóval. A Clean & Green aqua oil padlóápolóval végzett rendszeres ápolás gondoskodik a felület védőrétegének felújításáról, és az olajozott parketta hosszú élettartamát biztosítja.

Intenzív ápolás:

Ha a parketta erős igénybevétel nyomait mutatja, ajánlott egy alaptisztítás a clean & green active tisztítószerezellel, majd ápolás a clean & green aqua oil ápolóval.

A helyiség klímájára vonatkozó feltételek:

A parketta minőségének megtartásához, de a személyes jó közérzethez is kb. 30 – 60 %-os relatív páratartalom ideális a lakótérben kb. 20 °C-os hőmérséklet mellett. Ahhoz, hogy állandó értéken tartható legyen – főként a fűtési időszakban, – azt ajánljuk, hogy légpárásítót használjon. Így elkerülhető a padló túlzott kiszáradása. A légpárásító készülékeket a fűtési időszak kezdetén kell üzembe helyezni. Ha a levegő páratartalma nem éri el a normál értékeket, akkor csekélyke hézagokra számíthat, de ezek a fűtési időszak után rendszerint eltűnnek.

Hogyan óvhatja még a parkettát:

Annak érdekében, hogy padlója megőrizze értékét, ajánlatos a székek és asztalok lábain teflonból (PTFE) készült csúszótalpat, a bejárati területen textil lábtöröltő alkalmazni. A karosszékek és irodaszékek görgőinek meg kell felelniük a DIN 12529 szabványnak, csak burkolt W típusú (lágú) görgők használhatók. A karosszékek és irodaszékek alá polikarbonát szőnyeget ajánlunk.

12/15

A fejlesztések következtében végzett műszaki változtatások jogát fenntartjuk.