

Læggevejledning for parketgulv med Top Connect®

Det er vigtigt, at hele vejledningen læses omhyggeligt igennem, før lægningen påbegyndes!
Følg altid læggevejledningen, som er vedlagt pakkerne. De vedlagte vejledninger skal følges!



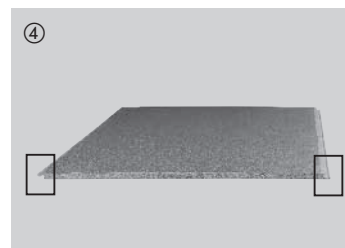
① Værktøj til gulvlægning: Slagklods, afstandskiler, blyant, sav, evt. afmonteringsværktøj.



② Ved cementgulve og ved udlægning på gulvarme skal der principielt lægges en 0,2 mm tyk PE-folie, som skal overlappe 30 cm i kanten. Folien trækkes op ved væggen og skæres efter montering af fodlister af ved overkanten af disse.



③ Til lyd-dæmpning og til udligning af små ujævnheder lægges et 2 mm tykt komfortunderlag Silent. Se også andre isoleringsmaterialer i vort tilbehørstilbud. Asfaltpap er ikke egnet til trinlydisolering. **Parket med pålimet isoleringsunderlag er ikke egnet til limning over hele fladen.**



Profil langs side
Foderside/notside



⑤ Lægningen skal starte i højre hjørne af rummet og fer – siden skal pejle mod muren, elementerne fikseres med afstandskiler eller PVA - afstandsholdere (afstanden til væggen skal være 10 – 15 mm.)



⑥ De øvrige elementer i første række skal klikkes ind oppefra i det forrige bræt ved hovedenderne. Ved et kort tryk på tværsamlingen klikker elementet ind i det tilstødende element. Vær opmærksom på, at elementerne flugter nøjagtigt. Det sidste element i første række tilskæres og indsættes, idet der tages højde for en ekspansionsafstand på 10 – 15 mm til væggen.



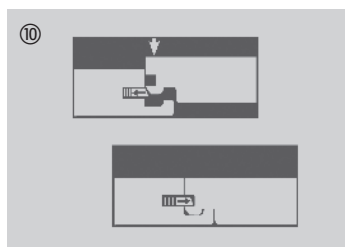
⑦ Start med resten af det afskårne stykke fra første række i den næste række (enderne skal forskydes min. 50 cm). Derved reduceres spildet meget. Lægningen fortsættes element for element. Først drejes elementerne på langs ind i samlingen med et let tryk.



⑧ Bank ved behov let efter med slagklods.



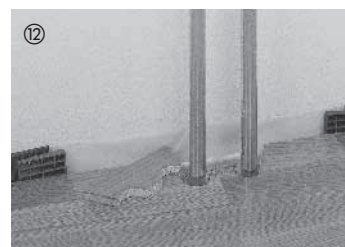
⑨ Derefter lægges elementet med enden først. Vær opmærksom på, at elementet støder helt op mod det tidligere lagte element i enden. Ved et kort tryk på tværsamlingen klikker elementet ind.



Profil ende
Sammenføjning



⑪ Elementerne i sidste række skæres til i længderetningen med en ekspansionsafstand på 10–15 mm og indpasses.



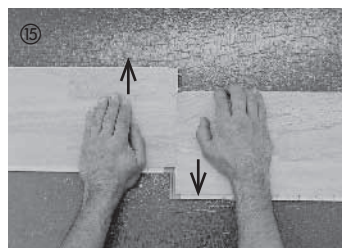
⑫ Til rørgennemføringer bores og saves passende huller i elementerne. Størrelsen afhænger af det pågældende varmerør, og der skal tages højde for den nødvendige ekspansionsafstand.



Ved døråbninger skal der anvendes et egnet profilsystem, således at ekspansionsafstanden overholdes. Dette gælder også, hvis samme gulvtype skal lægges i det tilstødende rum. I så fald skal der anvendes en overgangsprofil for at sikre, at ekspansionsfugen bevares. I skinnen skal der være en ekspansionsafstand på ca. 5 mm. Som udgangspunkt skal trædørkarme saves af i parketelementtykkelsen ved hjælp af en fin sav, således at parketgulvet kan udvide sig.



Efter lægningen skal afstandskilen fjernes. Fodlister (kan monteres med og uden clip-system) fastgøres til væggen – færdig.



Afmontering Top Connect:
Elementerne kan skubbes parallelt fra hinanden.

Generelle oplysninger

Det er vigtigt, at hele vejledningen læses omhyggeligt igennem, før lægningen påbegyndes!

Forholdsregler før lægning:

Pakkerne må først åbnes umiddelbart før lægningen. I vintermånederne skal man sørge for, at elementerne i den uåbnede originalemballage tilpasses lægningstemperaturen på ca. 18 °C.

Vigtigt: Kontroller før lægningen og ved dagslys, om elementerne har synlige fejl eller skader, og kontroller farve og struktur. For at få en pæn jævn fordeling af sorteringen i det færdiglagte gulv anbefaler vi at bruge flere pakker samtidig under lægningen. Efter lægning af elementerne kan sådanne reklamerationskrav ikke gøres gældende. Elastiske gulvbelægninger og gulvtæpper skal fjernes komplet.

Læggeretning:

Læggeretningen er normalt samme retning som hovedlysets indfald i rummet, f.eks. fra terrassevinduer. Elementerne bør lægges i længderetningen af det indfaldende lys. Med valg af læggeretningen er det også muligt at fremhæve rummets proportioner. Små rum virker større med lyse træsorter. Ved svømmende lægning må længden hhv. bredden på det lagte gulv ikke overskride 10 m. Ved lægning på over 10 m rumlængde skal der indbygges ekspansionsprofiler.

- I entreer og smalle rum skal elementerne lægges i længderetningen.

- Ved T-, L- eller U-formede grundrids skal de enkelte delflader opdeles med egnede profilsystemer i forhold til rummets form.

I erhvervslokaler og offentlige lokaler anbefaler vi, at hele fladen limes. Rekvirer vor specielle læggeanvisning for limning over hele fladen hos Deres forhandler. Parket med pålimet isoleringsunderlag er ikke egnet til limning over hele fladen.

Fugtighedskontrol:

Undergulvet skal kontrolleres fagligt korrekt med velegnede måleinstrumenter (CM-måleapparat).

Fugttolerance uden gulvvarme: Cementgulv, støbt cementgulv $\leq 2,0$ CM-(vægt) %; Calciumsulfatgulv, støbt calciumsulfatgulv $\leq 0,5$ CM-(vægt) %

Fugttolerance med gulvvarme: Cementgulv, støbt cementgulv $\leq 1,8$ CM-(vægt) %; Calciumsulfatgulv, støbt calciumsulfatgulv $\leq 0,3$ CM-(vægt) %

Vær opmærksom på de forberedende forholdsregler, der skal træffes ved "Lægning på gulvvarme", se denne læggevejledning eller vejledningen på vores hjemmeside. Inden gulvet lægges, skal der foreligge en underskrevet "Protokol for foropvarmning af undergulv inden gulvlægning".-Protokollen afgives af ordregiver.

Lægning på gulvvarme:

Ved lægning på gulvvarme skal undergulvet være lavet iht. DIN 18353. Ved lægningen skal du være opmærksom på, at gulvvarmen er udført iht. DIN EN 1264 del 1-4, og at gulvet iht. koordinering af håndværkere og installatører er blevet opvarmet, så det er klart til lægning. En detaljeret vejledning kan rekvireres hos forhandleren.

Pleje:

En udførlig plejevejledning til første behandling og løbende pleje af parket med naturaLin naturoliebehandlet overflade kan rekvireres hos din forhandler. Med hensyn til erhvervsområder/offentlige områder bedes du spørge efter den specielle plejevejledning hos din forhandler.

Første behandling:

naturaLin Plus er en naturlig, lufttørrt overflade. Til denne type overfladebehandling med olie **anbefaler vi en første behandling af gulvarealet, som skal udføres, når gulvet er lagt.**

Førstegangspleje med clean & green aqua oil:

Nem førstegangspleje vha. aqua oil og gulvmoppe. Du kan gå på gulvet efter 2 timer. Inden brug af clean & green aqua oil skal gulvet rengøres grundigt (støvrit). Til rengøring anbefaler vi clean & green active.

Første behandling med naturaLin Oil:

naturaLin Oil trænger dybt ind i træet og giver gulvet dets naturlige karakter. Overfladen er åbenporet og modstandsdygtig over for belastninger i hverdagen. Du skal bruge en enkeltskiveplejemaskine til påføring af naturaLin Oil. Overhold altid brugsanvisningerne. Tørretiden er på ca. 12 timer. Vi anbefaler under alle omstændigheder at behandle gulvet skånsomt de første dage efter lægningen og at undlade at bruge sæbe på det de første to uger efter førstegangsbehandlingen.

I de første 8 dage efter lægningen:

Skub ikke tunge genstande hen over gulvet, dæk ikke overfladen til. For at den naturlige skønhed på parket med oliebehandlet overflade skal holde sig så længe som muligt, anbefaler vi på det kraftigste, at du behandler dit gulv med forsigtighed i de første 8 dage efter lægningen: Skub så vidt muligt ikke tunge møbler hen over gulvet og lad være med at bruge tæpper. Snavs kan fjernes med en støvsuger eller kost. Efter behov kan du foretage en fugtig rengøring med parketreningsmiddel clean & green natural fra Hamberger. Hvis stærk belastning af gulvet ikke kan undgås, anbefaler vi, at gulvet forbigående dækkes med pap eller bølgepap. Afdækningen bør imidlertid ikke ligge på gulvet længere end absolut nødvendigt.

Almindelig rengøring:

Tørring:

Normalt er tør rengøring af parketgulvet med moppe, hårkost eller støvsuger tilstrækkeligt. Du kan naturligvis rengøre det fugtigt når som helst eller efter behov.

Fugtig rengøring:

Vi anbefaler, at du alt efter hvor snavset gulvet er og hvor stærkt det belastes, regelmæssigt foretager en fugtig rengøring med parketreningsmidlet clean & green natural.

Regelmæssig pleje:

Dine oliebehandlede gulve kan du afhængig af slid og efter behov pleje med Parketpleje clean & green aqua oil. Den regelmæssige pleje med clean & green aqua oil giver en opfriskning af overfladebeskyttelseslaget og garanterer en lang levetid for oliebehandlet parket.

Intensiv pleje:

Hvis dit parketgulv har tydelige spor af slid, anbefales en grundrengøring med clean & green active og efterfølgende pleje med clean & green aqua oil.

Rumklimatiske forhold:

For at undgå skader på parketgulvet, men også for Deres eget personlige velbefindende er et indeklima på ca. 30–60 % relativ luftfugtighed ved en rumtemperatur på ca. 20°C ideelt. For at holde luftfugtigheden konstant – især i fyringsperioden – anbefaler vi anvendelse af en luftfugter. Derved undgås ekstrem udtørring af gulvet. Luftfugtere skal tages i brug i begyndelsen af fyringsperioden. Hvis luftfugtigheden kommer ned under de normale værdier, må der påregnes lette fugedannelser. Disse fuger lukker sig normalt igen efter fyringsperioden.

Hvordan du beskytter parketgulvet yderligere:

For at opretholde gulvets kvalitet anbefaler vi at sætte møbelglidere i teflon (PTFE) under stol- og bordben og lægge en måtte ved indgangen. Stole og kontorstole med hjul skal være i overensstemmelse med DIN 12529, der må kun anvendes hjul med belægning type W (blød). Som underlag til stole og kontorstole anbefaler vi måtter i polykarbonat.

12/15 Vi tager forbehold for ændringer, der knytter sig til teknik og udvikling.