

# Top Connect teknolojisine sahip parke zeminler için döşeme talimatları®

Döşemeye başlamadan önce talimatların tamamını mutlaka dikkatle okuyun!

Paketlerde yer alan döşeme talimatlarını da daima dikkate alın. Paketlerdeki döşeme talimatları bağlayıcıdır!



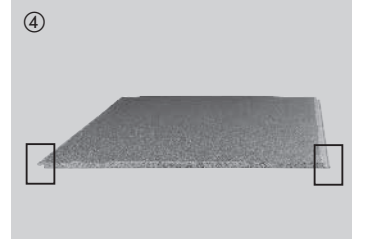
Döşeme aletleri: Takoz, mesafe kamaları, kurşun kalem, testere.



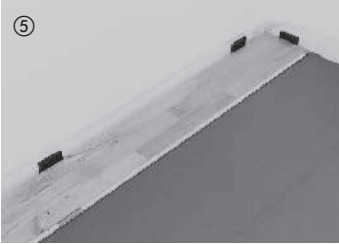
Prensip olarak şap zeminler ve yer kaloriferi üzerine döşeme yapılırken 0,2 mm kalınlığında PE folyo serilmelidir. Folyo, ek yerlerinde 30 cm bindirilmelidir. Folyoyu ardından duvara doğru çekin ve süpürgelikleri monte ettikten sonra üst kenarından keserek ayırın.



Ses yalıtımı için ve küçük engebeleri düzeltmek amacıyla 2 mm kalınlığında konforlu yalıtım malzemesi üst üste binmeyecek şekilde yuvarlanarak serilir. Uygun yalıtım malzemeleri için sunduğumuz aksesuarlara bkz. Bitümlü karton darbe ses yalıtım malzemesi olarak uygun değildir. **Altan yalıtım malzemesi uygulanmış parke döşemeler tüm alanı kapsayacak şekilde yapılandırılmaya elverişli değildir.**



Profilin uzun tarafı  
Dil tarafı / Oluk tarafı



Odanın sağ köşesinden başlamak suretiyle elemanlar dil tarafı duvara bakacak şekilde döşenir ve mesafe kamaları veya mesafe parçalarıyla sabitlenir (duvara karşı genişleme mesafesi 10-15 mm).



Birinci sıranın diğer elemanları, kafa uçlarından önceki elemana üstten geçirilmelidir. Enine birleşme yerine hafif bastırmak suretiyle eleman komşu elemana geçer. Bu esnada elemanların tam hizada olmalarına dikkat edilmelidir. Birinci sıranın son elemanı, duvara 10-15 mm genişleme mesafesi bırakılarak kesilir ve eklenir.



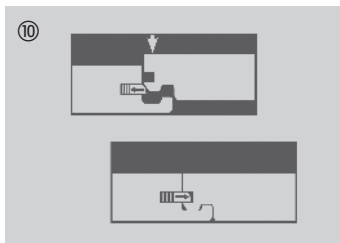
Birinci sıradan artan parçayla ikinci sıranın döşenmesine başlanır (kısa tarafta birleşme yerinin en az 50 cm kaydırılması gerekir). Böylece kesilen parke eleman sayısı oldukça azalır. Döşemeye diğer elemanlarla devam edilir. Bu amaçla, ilk önce uzun taraflarından elemanlara hafif bastırmak ve geçirmek suretiyle bağlantı sağlanır.



Gerekirse takozla hafif vurun.



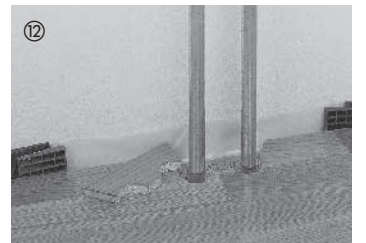
Ardından eleman kısa tarafından indirilir. Bu esnada, elemanın kısa tarafının bir önce döşenen elemana tam yanaşmasına dikkat edin. Enine birleşme yerine hafif bastırmak suretiyle eleman yerine oturur.



Profil Kısa taraf  
Kilitleme



Son sıranın elemanları, 10-15 mm genişleme mesafesi dikkate alınarak uzun taraflarından uygun ölçüde kesilir ve monte edilir.



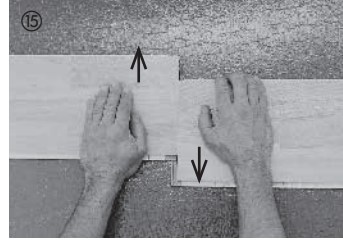
Tabandan çıkan kalorifer boruları için elemanlara matkapla ve testereyle delikler açılır (açılacak deliğin büyüklüğü kalorifer borusunun çapına ve dikkate alınması gereken genişleme mesafesine bağlıdır).



Genleşme mesafesine uymak için kapı eşiklerinde daima uygun profil sistemleri kullanılmalıdır. Bu husus, komşu odada aynı parkenin döşenecek olması halinde de geçerlidir. Bu durumda genleşme aralığına uymak için geçiş profili kullanılmalıdır. Profilde yaklaşık 5 mm genleşme mesafesine uyulmalıdır. Ahşap kapı çerçevelerinin alt kısımları, parkeye yeterince genleşme olanağı sağlamak için prensip itibarıyla ince bir testereyle parke kalınlığında kesilmelidir.



Döşeme çalışması tamamlandıktan sonra mesafe kamalarını mutlaka çıkarın. Süpürgelikler (Clip sistemine sahip olan veya olmayan süpürgelikler kullanılabilir) duvara monte edilir – Hepsi bu kadar.



Top Connect bağlantısının çözülmesi: Parke elemanlarını birbirine paralel iterek ayırmak mümkündür.

# Genel hatırlatmalar

Döşemeye başlamadan önce talimatların tamamını mutlaka dikkatle okuyun!

## Döşemeye başlamadan önce alınacak önlemler:

Paketler ancak döşemeye başlamadan hemen önce açılmalıdır. Kış aylarında döşenecek elemanların açılmamış orijinal ambalaj içinde yaklaşık 18 °C olan döşeme sıcaklığına alıştırmaları gerekir.

**Önemli not: Döşemeye başlamadan önce elemanlarda gözle görülür hata veya hasar olup olmadığını, ayrıca elemanların rengini ve yapısını gün ışığında kontrol edin. Döşenen alanda düzenli bir görsel dağılım sağlamak için, aynı anda birkaç paketten elemanların döşenmesi tavsiye olunur. Döşenmiş olan ürünlere yönelik kusur/ayıp ihbarları kabul edilmez. Elastik ve tekstil taban kaplamalarının tamamen çıkarılmaları gerekir.**

## Döşeme yönü:

Döşeme yönü çoğu kez örneğin teras penceresi gibi odadaki ana ışık kaynağına göre belirlenir. Elemanlar, ışığın geliş yönünde uzunlamasına döşenmelidir. Diğer yandan, uygun döşeme yönünü seçerek odanın ölçü oranlarını vurgulamak da mümkündür. Küçük odalar açık renk ağaçlar kullanıldığında daha büyük görünürler. Yüzer döşeme usulünde döşenecek yerin uzunluğu ya da genişliği 10 m değerini aşmamalıdır. 10 m üzeri uzunluğa veya genişliğe sahip odalarda yapılan döşemelerde genişleme profilleri öngörülmelidir.

- Dar koridorlarda döşemenin daima uzunlamasına gerçekleşmesine dikkat edin.

- T, L veya U şeklinde kesimlerde ilgili bölümler odanın şekline göre uygun profil sistemleriyle ayrılmalıdır.

Ticari/Umumi alanlarda döşemenin tüm alanı kapsayacak şekilde yapıştırılması tavsiye olunur. Tam alanı kapsayacak şekilde yapıştırmaya yönelik özel döşeme talimatlarımız için lütfen ilgili satış noktanıza başvurun. Alttan yalıtım malzemesi uygulanmış parkeler tüm alanı kapsayacak şekilde yapıştırılmaya elverişli değildir.

**Zeminin hazırlanması:** Zemin düz, kurumuş ve sağlam olmalıdır; ilgili DIN normu dikkate alınmalıdır. Örneğin çimentolu şap, dökme asfalt, V100–sunta levhalar ve örneğin seramik ve iğneli keçe kaplamalar gibi eski taban kaplamaları uygundur.

## Nem kontrolü:

Zemin, uygun ölçüm cihazlarıyla (CM ölçüm cihazı) döşenebilirliğe dair usulüne uygun kontrol edilmelidir.

Yer kalorifersiz nem limit oranı: Çimento şap, akıcı çimento şap  $\leq$  % 2,0 CM (kütle); kalsiyum sülfat şap, kalsiyum sülfat akıcı şap  $\leq$  % 0,5 CM (kütle)

Yer kaloriferli nem limit oranı: Çimento şap, akıcı çimento şap  $\leq$  % 1,8 CM (kütle); kalsiyum sülfat şap, kalsiyum sülfat akıcı şap  $\leq$  % 0,3 CM (kütle)

"Yer kaloriferi üzerine döşeme" için bu döşeme talimatlarında veya internet sitemizde belirtilen hazırlık önlemlerini lütfen dikkate alın. Döşemeye başlamadan önce prensip itibarıyla "Şapın döşeme olgunluğu sağlanana kadar ısıtılmasına dair tutanak" iş sahibi tarafından sunulmalıdır.

## Yer kaloriferi üzerine döşeme:

Yerden ısıtma sistemi üzerine döşeme halinde şapın DIN 18353 normuna göre hazırlanmış olması gerekir. Döşemeye başlamadan önce yerden ısıtma sisteminin DIN EN 1264 Bölüm 1-4 uyarınca hazırlanmış ve şantiye koordinasyonuna göre döşeme olgunluğuna kadar ısıtılmış olmasına dikkat edin. Ayrıntılı bilgileri içeren föy için lütfen uzman satış noktanıza başvurun.

## Bakım:

Ayrıntılı bilgiler için lütfen uzman satış noktanızdan temin edebileceğiniz bakım el kitabına bkz.

## Cilalı parke:

**Kuru temizleme:** Genelde parkeleri mop, kıl süpürge veya elektrikli süpürge makinesiyle kuru temizlemek yeterlidir.

**Yaş temizleme/Bakım:** Kirlenme derecesine göre suyla inceltilmiş clean green natural kullanılarak parkenin yaş temizlenmesi önerilir.

**Yoğun temizleme:** Kaba kirlenmeleri gidermek için parkenizi clean & green active ile düzenli aralıklarla yoğun şekilde temizleyebilirsiniz. Her temel temizlikten sonra clean & green natural ile bakım uygulanmalıdır.

## Yağlanmış/Cilalanmış yüzeye sahip parke:

**İlk bakım:** Döşendikten hemen sonra ilk bakım uygulaması gerekmez. Ancak, döşendikten sonraki ilk sekiz gün boyunca parkenizi itinayla kullanmanız önerilir. Zeminin yoğun ölçüde zorlanmasının kaçınılmaz olduğu durumlarda, kısa süreli karton veya oluklu karton sererek zeminin korunması önerilir. Ancak koruyucu tabakayı lütfen sadece gerekli olduğu süre boyunca zemin üzerinde bırakın.

**Kuru temizleme:** Genelde yağlanmış/cilalanmış yüzeye sahip parkeleri mop, kıl süpürge veya elektrikli süpürge makinesiyle kuru temizlemek yeterlidir.

**Yaş temizleme:** Kirlenme derecesine göre suyla inceltilmiş clean & green natural kullanılarak parkenin yaş temizlenmesi önerilir.

**Bakım:** Yağlanmış/cilalanmış yüzeye sahip parkelerin bakımını, yıpranma derecesine göre clean & green aqua oil ile yapabilirsiniz. Yoğun zorlanma nedeniyle zeminde gözle görülür kusurlar meydana geldiğinde bakımın mutlaka uygulanması önerilir.

**Onarım:** Yağlanmış/Cilalanmış yüzeye sahip parke sorunsuz şekilde kısmen onarılabilir. Çizikleri, küçük yanık izlerini ve küçük boya izlerini Yağlı Balsam ürünüyle giderebilirsiniz.

**Dikkat edilmesi gereken hususlar: Yüzey üzerinde su kalması önlenmelidir. Bu nedenle parkeyi daima iyice sıkılmış ve sadece hafif nemli bir bezle silin. Buharlı temizlik cihazları parke için uygun değildir.**

## Odada aranan iklimsel şartlar:

Parketinizin değerini korumak, aynı zamanda kendinizi iyi hissetmenizi sağlamak için yaklaşık 20° C oda sıcaklığında yaklaşık % 30-60 göreceli hava nem oranı idealdir. Özellikle kalorifer yakılan dönemlerde hava nem oranını sabit tutmak için hava nemlendirici kullanmanız önerilir. Böylece parkenizin aşırı kuruması önlenir. Hava nemlendirme cihazları, kalorifer yakma döneminin başında işletilmelidir. Normal hava nem değerlerinin altına inildiğinde küçük derzler görülebilir ise de, bunlar genelde kalorifer yakma dönemi sona erdiğinde tekrar kapanırlar.

## Parke zemininizi ayrıca şu şekilde koruyabilirsiniz:

Zeminin değerini korumak için sandalye ve masa ayaklarının altında teflon keçeler (PTFE) ve giriş kısmında bir paspas kullanılması faydalı olacaktır. Koltuk ve büro sandalyelerinin altındaki tekerlekler DIN 12529 normuna uygun olmalı ve sadece W tipi (yumuşak) kaplamalı tekerlekler kullanılmalıdır. Koltuk ve büro sandalyelerinin altına polikarbonat altlıkların serilmesi önerilir.

## Çevre ve İmha:

Yapıştırıcıların kullanımında düşük emisyonlu ürünlerin kullanılmasına özen gösterin. Tabanın sökülmesi sırasında döşemeye yönelik olarak sondan başa doğru çalışmanız tavsiye edilir. İmha işlemi, ulusal ve yerel yasa ve yönetmeliklere uygun olarak gerçekleştirilecektir.