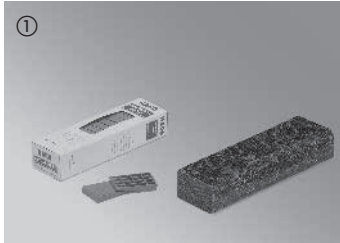


Lerakási útmutató a PARKETT-hez Top Connect -hez®

Lerakás előtt feltétlenül olvassa el figyelmesen és teljes egészében!

Mindig vegye figyelembe a csomagolásban található lerakási útmutatókat is. A mellékelt útmutatók betartása kötelező!



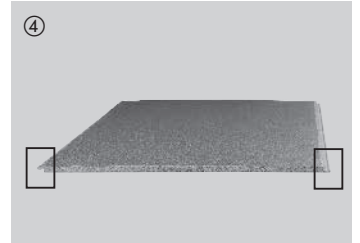
Lerakószerszám: Fatskó, távtartó ékek, ceruza, fűrész.



Esztrich esetén és padlófűtésre történő lerakásnál alapvetően 0,2 mm vastag PE-fóliát kell lefektetni. Ennek a csatlakozási területen 30 cm-es szélességben kell átfednie. Ezután a fóliát a fal mellett húzza felfelé, majd a szegőléc felszerelése után a felső élnél vágja le.



A lépcsőzaj tompítása és a kisebb egyenetlenségek kiegyenlítése érdekében 2 mm vastag Komfort zajcsökkentő alátét kerül elhelyezésre. Megfelelő zajcsökkentő alátétek találhatóak tartozékajánlatunkban. A bitumenes kartonpapír a lépcsőzaj csökkentésére nem alkalmas. **A kasírozott csillapító-alátétes parketta teljes felületen történő felragasztáshoz nem ajánlott.**



Hosszanti oldalú profil
Csapos oldal / hornyos oldal



A helyiség jobb sarkától kezdve rakja le az elemeket a rugós felével a fal mellé, majd rögzítse a távolságtartó ékkel vagy a távolságtartóval (10 – 15 mm túgulasi távolságra a faltól).



Az első sor további elemei a fejevéknél felülről vannak bepattintva az előző padlószálba. A keresztillesztés rövid ideig tartó megnyomásával az elem bepattan a szomszédos elembe. Ekkor ügyelni kell az elemek pontos elhelyezkedésére. Az első sor utolsó elemét a falig tartó 10–15 mm túgulasi hézag meghagyásával szabja le és illeszse be.



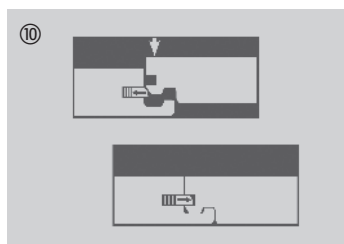
Az első sor maradék darabjával kezdhető a következő sor (a homlokoldali letolódás legalább 50 cm). Ezáltal a levágott hulladék mennyisége lényegesen csökken. A további lefektetés elemenként történik. Az elemeket először ehhez kell a hosszanti oldalon enyhe nyomással befördíteni a csatlakozásba.



Szükség szerint a verőfával finoman rádöngölni.



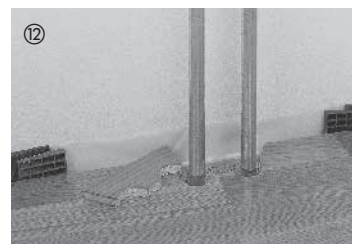
Majd az elem homlokoldali leeresztésére kerül sor. Ügyeljen arra, hogy az elem a homlokoldalon szintben illeszkedjen az előzőleg lerakott elemhez. A keresztillesztés rövid ideig tartó megnyomásával az elem bepattan.



Homlokoldali profil
Kötés



Az utolsó sor elemeit úgy kell lerakni, hogy a hosszanti oldaluknál meglegyen a 10–15 mm túgulasi hézag; szükség esetén le kell szabni és úgy kell összeilleszteni az elemeket.



A padlóból kinyúló fűtéscsövekhez az elemekbe a megfelelő nyílásokat az adott fűtéscső méretétől függően és a túgulasi távolság figyelembe vételével kell befűrni vagy befűrészelni.

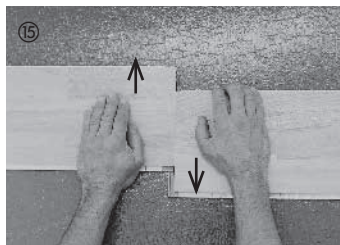


A tágulási távolságok betartásához az ajtó felőli átjáróknál egy megfelelő profilrendszert kell alkalmazni. Ez akkor is érvényes, ha szomszédos helyiségben ugyanilyen padlót fektetnek le. Ebben az esetben a tágulási hézag megtartásához egy átmeneti idomot kell beilleszteni. A sínben az 5 mm széles tágulási hézagnak meg kell maradnia.

Alapvetően az ajtófélfát a parkettaléc vastagságában finom fűrészszel be kell metszeni, hogy a parkettának legyen lehetősége tágulni.



A lerakást követően feltétlenül távolítsa el a távtartó ékeket. A szegélylécet (felszerelhető Clip-rendszerrel vagy anélkül) a falnál rögzítse – kész.



A TopConnect kioldása:
Az elemek párhuzamosan egymásba tolhatók.

Általános tudnivalók

Lerakás előtt feltétlenül olvassa el figyelmesen és teljes egészében!

Intézkedések lerakás előtt:

A csomagokat csak közvetlenül a lerakás előtt szabad kinyitni. Téli hónapokban a lerakásra kerülő elemeknek bontatlan csomagolásban kell a lerakási hőmérsékletéhez (kb. 18 °C) alkalmazkodnia.

Fontos! Lerakás előtt ellenőrizze természetes fényben az elemeket a felismerhető hibákra vagy sérülésekre, illetve a színekre és a szerkezetre vonatkozóan. A lerakott felületen az egyenletes elrendezés érdekében ajánljuk, hogy a lerakást egyszerre több csomagból végezze. A már lerakott áru esetében az ilyesmire vonatkozó reklamációk lehetősége kizárt. Az elasztikus és textil padlóburkolatokat maradéktalanul el kell távolítani.

A lerakás iránya:

A lerakás iránya többnyire a fő fényforráshoz, pl. a teraszablakhoz igazodik. A parketta-elemeket a beeső fény iránya mentén hosszában kell lerakni. De a lerakás irányának ügyes megválasztásával hangsúlyozhatók a helyiség arányai. A kis helyiségek nagyobbak tűnnek, ha világos fajtákat használnak. Lebegő lerakásnál a burkolandó padló hossza, illetve szélessége nem lehet több mint 10 méter. 10 m feletti helyiséghossz, illetve -szélesség esetén táglulási profilokat kell beszerezni.

- Keskeny padlóterületek esetén mindig ügyeljen a hosszanti irányú lerakásra.

- T-, L- vagy U-alakú alaprajz esetén az egyes részfelületek elválasztását a térformának megfelelően arra alkalmas profilrendszerekkel kell kivitelezni.

Az ipari és nyilvános területekhez a teljes felület enyvezését ajánljuk. Szerződéses partnerétől követelje meg, hogy a teljes felületen történő felragasztásánál a mi speciális lerakási útmutatásainkat alkalmazzák. A kasírozott csillapító-alátétes parketta teljes felületen történő felragasztáshoz nem ajánlott.

Az alapzat előkészítése: Az alapzatnak simának, száraznak és szilárdnak kell lennie, a megfelelő DIN-szabványokat figyelembe kell venni. Alkalmas például a cementes trich, az öntött aszfalt, a V100 ideiglenes takarólemez, régi padlóburkolat, pl. kerámia és tuffic burkolatok.

Nedvesség ellenőrzése:

A padló aljzatának nedvességét szakszerűen felül kell vizsgálni, például CM-mérőkészülékkel.

Nedvesség határértéke padlófűtés nélkül: Cement, öntött cement $\leq 2,0$ CM-(mennyiség) %; kalciumszulfát-, kalciumszulfát-réteg $\leq 0,5$ CM-(mennyiség) %

Nedvesség határértéke padlófűtéssel: Cement, öntött cement $\leq 1,8$ CM-(mennyiség) %; kalciumszulfát-, kalciumszulfát-réteg $\leq 0,3$ CM-(mennyiség) %

„Padlófűtéses lerakás” esetében vegye figyelembe az utasításban és a honlapunkon leírt előkészítő intézkedéseket. Lerakás előtt alapvetően rendelkezni kell a megbízó által rendelkezésre bocsátott, aláírt protokollal az esztrich betétes fűtésére vonatkozóan.

Lerakás padlófűtésre:

A padlófűtésre történő lerakásnál a burkolatot a DIN 18353 szerint kell elkészíteni. Lerakás előtt ügyeljen arra, hogy a padlófűtés a DIN EN 1264 sz. szabvány 1-4. része szerint legyen elkészítve és a csatlakozási helyek összehangolása után burkoláskész állapotra legyen melegítve. Részletesebb tájékoztató dokumentációt a szállítótól szerezhet be.

Ápolás:

A részletes ápolási útmutatót kereskedőjétől szerezheti be.

Parketta védőbevonattal:

Tisztítás szárazon: Rendszerint elegendő a parketta szárazon történő tisztítása porsöprűvel, partvissal vagy porszívóval.

Nedves tisztítás/Ápolás: Azt ajánljuk, hogy a nedves tisztításhoz – szennyezettségtől függően – a mosóvízbe tegyen clean & green natural tisztítószert.

Intenzív tisztítás: Az erősebb szennyezések eltávolítása érdekében a padlófelületet rendszeresen, intenzíven lehet celan & green tisztítószerekkel takarítani. Minden alapos tisztítás után használjon clean & green padlóápolót.

Parketta olajos/viaszolt felülettel:

Első ápolás: Közvetlenül a lerakás után nincs szükség első ápolásra. Mindazonáltal azt ajánljuk, hogy a parkettázott padlóját kiváltképpen a lerakást követő első nyolc napon át kíméletesen kezelje. Ha a padló erős igénybevétele elkerülhetetlen, ajánljuk, hogy a padlót átmenetileg karton- vagy hullámpapírral borítsa. A borítást azonban csak addig hagyja a padlón, amíg az feltétlenül szükséges.

Tisztítás szárazon: Rendszerint elegendő az olajos/viaszolt felületű parketta porsöprűvel, partvissal vagy porszívóval szárazon történő takarítása.

Tisztítás nedvesen: Azt ajánljuk, hogy a nedves tisztításhoz – szennyezettségtől függően – a mosóvízbe tegyen clean & green natural tisztítószert.

Ápolás: Az olajos/viaszolt felületű parketta az igénybevételtől függően clean & green aqua olajjal ápolható. Minden esetben ápolja a parkettát, amikor a nagy igénybevétel miatt látható sérülések észlelhetők a felületen.

Felújítás: Az olajos-viaszolt felületű parketta részleges felújítása nem jelent gondot. A karcolások, kis égésfoltok és kis festékfoltok olajbalzsammal kijavíthatók.

Kérjük, ügyeljen a következőkre: A felületen ne legyen álló víz, mindig csak nedves, jól kicsavart törölruhával szabad áttörölni. A gőzölős takarítógépek nem alkalmasak a parketta tisztítására.

A helyiség klímájára vonatkozó feltételek:

Parkettája értékállóságának megőrzése és az Ön jó személyes komfortérzete érdekében a lakás ideális klímája kb. 30-60 % relatív páratartalmú és kb. 20°C hőmérsékletű legyen. Ahhoz, hogy a páratartalom állandó értéken tartható legyen, főként a fűtési időszakban, légpárásító használatát ajánljuk. Így elkerülhető a padló túlzott kiszáradása. A légpárásító készülékeket a fűtési időszak kezdetén kell üzembe helyezni. Ha a levegő páratartalma nem éri el a normál értékeket, akkor csekélyke hézagokra számíthat, de ezek a fűtési időszak után rendszerint eltűnnek.

Még miképpen óvhatja a padlót:

Annak érdekében, hogy padlója megőrizze értékét, ajánlatos a székek és asztalok lábain teflonból (PTFE) készült csúszótalpat, a bejárati területen textil lábtörölt alkalmazni. A karosszékek és irodaszékek görgőinek meg kell felelniük a DIN 12529 szabványnak, csak burkolt W típusú (lágy) görgők használhatók. A karosszékek és irodaszékek alá polikarbonát szőnyeget ajánlunk.

Környezetvédelem és ártalmatlanítás:

A ragasztóanyagok használatakor ügyeljen arra, hogy kis kibocsátású termékeket használjon. A padló felbontásakor ajánlott fordított sorrendben végrehajtani a lépéseket. Gondoskodjon az ártalmatlanításról a nemzeti és helyi törvényeknek és szabályozásoknak megfelelően.

07/17 A fejlesztések következtében végzett műszaki változtatások jogát fenntartjuk.