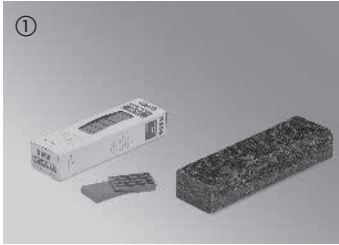


Instrucciones de instalación de parquet con Top Connect®

¡Leer atenta e íntegramente antes de proceder a la instalación!

Por favor, observe siempre las instrucciones de instalación adjuntas en los paquetes. ¡Las instrucciones adjuntas son de carácter vinculante!



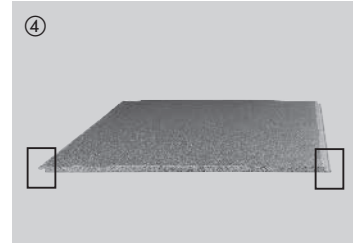
Herramientas para la instalación: Taco para golpear, cuñas distanciadoras, lápiz, serrucho.



Es necesario extender una lámina de PE de 0,2 mm de grosor en el caso de morteros o al efectuarse la instalación sobre calefacción de suelo, debiendo solaparse 30 cm en la zona de unión. A continuación, levantar la membrana por la pared y, tras la instalación de los zócalos, cortarla a ras con el borde superior de éstos.



Como base insonorizante y para atenuar pequeñas irregularidades en el suelo, se utiliza una base insonorizante de confort de 2 mm de espesor. Podrá encontrar bases insonorizantes apropiadas en nuestro listado de accesorios. El cartón asfáltico no es apto como base insonorizante. **El parquet con base insonorizante laminada no es adecuado para encolar a toda la superficie.**



Perfil longitudinal lengüeta/ranura



Comenzando por la esquina derecha de la habitación, los elementos con el lado de la lengüeta se colocan hacia la pared y se fijan con cuñas distanciadoras o distanciadores (distancia de dilatación con respecto a la pared de 10 – 15 mm).



Los demás elementos de la primera fila se ensamblan desde arriba en la plancha previa por los extremos del cabezal. Presionando brevemente sobre la junta transversal, el elemento se encaja en el elemento de al lado. Asegúrese de que los elementos estén perfectamente alineados. El último elemento de la primera fila se corta considerando la distancia de dilatación de 10 a 15 mm con respecto a la pared, y entonces se ensambla.



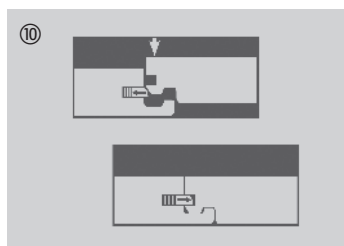
Con la pieza sobrante de la primera fila se vuelve a empezar en la siguiente fila (desplazamiento frontal de al menos 50 cm). Gracias a esto se reducen considerablemente los desperdicios. La instalación se realiza ahora elemento por elemento. Primero se introducen los elementos lateralmente ejerciendo una ligera presión en la unión.



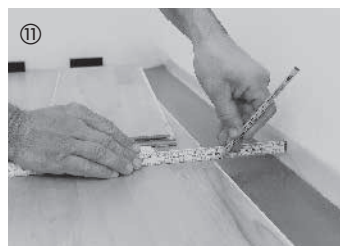
En caso necesario, reparar suavemente con un taco para golpear.



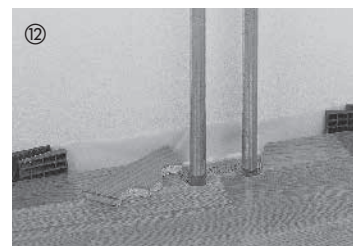
A continuación el elemento se baja por el frente. A este respecto, asegúrese de que el elemento tope a ras por el frente con el elemento instalado previamente. Presionando brevemente en la junta transversal, el elemento se encaja.



Perfil frontal Enclavamiento



Las lamas de la última fila se deben cortar y ajustar longitudinalmente teniendo en cuenta que se ha de dejar una distancia de dilatación de 10 a 15 mm.



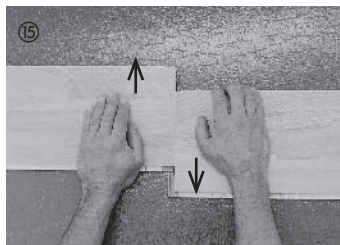
Para los tubos de calefacción salientes del suelo, son taladradas y cortadas aberturas en los elementos (tamaño en función del respectivo tubo de radiador y bajo consideración de la distancia de dilatación requerida).



A fin de guardar la distancia hacia los bordes, debe ser instalado un sistema de perfil en transiciones de puerta. Al efectuar una instalación "continua" a un recinto lindante, se requiere una junta de separación. Ésta debe ser dotada de un perfil de transición. En el carril debe guardarse una distancia de dilatación de 5 mm. Básicamente deben ser cortados marcos de puerta de madera al grosor de los elementos empleando una sierra fina, a fin de que el parquet pueda dilatarse.



Retirar las cuñas distanciadoras tras la instalación del suelo. Fijar los zócalos (con sistema Clip-System o sin él) a la pared y...listo.



Desbloqueo Top Connect: pueden separarse desplazándolos en paralelo.

Observaciones generales

¡Leer atenta e íntegramente antes de proceder a la instalación!

Medidas anteriores a la instalación:

Los paquetes sólo deben abrirse directamente antes de la instalación. Durante los meses de invierno, los elementos a instalar deben adaptarse, en su embalaje original sin abrir, a la temperatura de instalación de unos 18° C.

Importante: Antes de proceder a la instalación, examine a la luz del día si los elementos presentan defectos o daños reconocibles, así como su color y estructura. Para conseguir un reparto uniforme en cuanto al aspecto de clasificación en la superficie instalada, le recomendamos instalar el material de varias cajas al mismo tiempo. No se aceptan reclamaciones sobre productos ya instalados. Los revestimientos del suelo elásticos y textiles deberán eliminarse sin dejar resto alguno.

Dirección de instalación:

Por regla general, la dirección de la instalación se orienta por la fuente luminosa principal de la habitación, p.ej. la ventana de una terraza. Los elementos deberán colocarse a lo largo de la dirección en que incide la luz. Las proporciones de la habitación también pueden acentuarse mediante una apropiada elección de la dirección de instalación. La aplicación de maderas claras amplía visualmente los espacios pequeños. En los casos de instalación flotante, la longitud del suelo instalado no debe exceder los 10 m. En los casos de instalación con longitudes superiores a 10 m deben preverse juntas de dilatación.

- Prestar atención en sectores de pasillos estrechos, la instalación debe realizarse siempre en sentido longitudinal.
- En el caso de planos horizontales en forma de T, L o de U, deberá realizarse una separación de las superficies parciales individuales conforme a la forma del local, utilizando los sistemas de perfiles apropiadas.

En zonas industriales o públicas recomendamos el encolado de toda la superficie. Solicite a su distribuidor nuestras instrucciones especiales de instalación para el encolado en toda la superficie. El parquet con base insonorizante laminada no es adecuado para encolar a toda la superficie.

Preparación de la sub-base: la sub-base deberá estar nivelada, seca y ser sólida, deberá tenerse en cuenta la norma DIN correspondiente. Pueden utilizarse entre otros mortero de cemento, asfalto colado, planchas de aglomerado V100 o antiguos recubrimientos de suelo como cerámica o moqueta punzonada.

Verificación de la humedad:

Se debe comprobar técnicamente la idoneidad del suelo para la instalación con los instrumentos de medición apropiados (verificador CM).

Contenido máximo de humedad sin calefacción de suelo: Solado de cemento, solado de cemento autonivelante $\leq 2,0$ CM-(masa) %; solado de sulfato cálcico, solado autonivelante de sulfato cálcico $\leq 0,5$ CM-(masa) %

Contenido máximo de humedad con calefacción bajo suelo: Solado de cemento, solado de cemento autonivelante $\leq 1,8$ CM-(masa) % solado de sulfato cálcico, solado autonivelante de sulfato cálcico $\leq 0,3$ CM-(masa) %

Tenga en cuenta las medidas preparatorias para la "instalación sobre calefacción bajo suelo" incluidas en las presentes instrucciones para la instalación o en nuestra página web. Antes de proceder a la instalación, es fundamental disponer del "Protocolo sobre el calentamiento de preparación del solado para el revestimiento" firmado, entregado por el cliente.

Instalación sobre calefacción por suelo radiante:

Si se realiza la instalación sobre calefacción por suelo radiante, el solado deberá ser elaborado según la norma DIN 18353. Antes de proceder a la instalación, asegúrese de que la calefacción por suelo radiante se haya preparado correctamente conforme a la norma DIN EN 1264 (partes 1-4) y calentado previamente de forma que esté lista para ser cubierta. Solicite un folleto informativo detallado a su comercio especializado.

Cuidado:

El abecedario para el cuidado contiene una descripción detallada de las medidas de conservación. Solicítela a su distribuidor oficial.

Parquet con barnizado:

Limpieza en seco: Por regla general, es suficiente limpiar en seco el parquet empleando una mopa, una escoba de crin o un aspirador.

Limpieza en húmedo/Cuidado: Recomendamos realizar la limpieza en húmedo de su superficie de manera regular, según el grado de suciedad, diluyendo en agua clean & green active.

Limpieza intensa: Para eliminar la suciedad más persistente, se puede llevar a cabo regularmente una limpieza intensa de la superficie de su suelo con clean & green active. Después de cada limpieza básica deberá efectuarse una conservación con clean & green natural.

Parquet con acabado al aceite y cera:

Cuidado inicial: No es necesaria una conservación inicial inmediatamente después de efectuada la instalación. Sin embargo, le recomendamos tratar su pavimento con cuidado, particularmente en los primeros ocho días después de la instalación del mismo. Si no se puede evitar someter al suelo a un alto esfuerzo, se recomienda cubrirlo provisionalmente con cartonajes o cartón ondulado. Sin embargo, sólo dejar la cubierta sobre el suelo durante el tiempo que esto sea necesario.

Limpieza en seco: Por regla general, es suficiente limpiar en seco el parquet con acabado al aceite/cera empleando una mopa, una escoba de crin o una aspiradora.

Limpieza en húmedo: Recomendamos realizar la limpieza en húmedo de su superficie, según el grado de suciedad, diluyendo en agua clean & green natural.

Cuidado: El cuidado del parquet con acabado al aceite y cera lo puede realizar Vd., según esfuerzo, de vez en cuando con clean & green aqua oil. Se recomienda proceder al cuidado y mantenimiento del producto cada vez que se deteriore visiblemente su suelo debido a un uso muy intenso.

Renovación: El parquet con acabado al aceite y cera puede ser reparado parcialmente sin problemas. Puede reparar rasguños, pequeñas quemaduras y - en caso de necesidad- incluso manchas de pintura, con regenerador al aceite de Aceite.

Tenga en cuenta lo siguiente: Debe evitarse la presencia de agua estancada sobre la superficie. Limpiar la superficie humedeciéndola solamente con un trapo bien escurrido. Los aparatos de limpieza a vapor no son adecuados para la limpieza de parquet.

Condiciones ambientales del espacio:

La conservación del valor del parquet y también el bienestar de las personas requieren un saludable clima habitable con una humedad relativa de aprox. 30–60 % a una temperatura ambiental de unos 20 °C. Para mantener constante este nivel de humedad relativa, especialmente en los periodos en que se utiliza más la calefacción, recomendamos emplear un humidificador. De esta forma se evitará que el suelo se seque en exceso. Los humidificadores deben ponerse en funcionamiento al iniciarse la época de calefacción. En caso de no alcanzarse los coeficientes de humedad relativa pueden presentarse pequeñas fisuras que por lo general, vuelven a desaparecer al finalizar la temporada de calefacción.

Medidas preventivas para la protección

Para conservar su pavimento en perfecto estado es recomendable colocar protectores de teflón (PTFE) bajo las patas de sillas y mesas, así como emplear felpudos en las zonas de entrada. Los rodillos bajo las sillas y sillones deben corresponder a lo impuesto en las normas DIN 12529; sólo deben emplearse rodillos de tipo W (suaves). También son recomendables las esterillas de policarbonato como base protectora para sillones y sillas.

Medio ambiente y eliminación de residuos:

Utilice solo adhesivos con bajo nivel de emisiones. Para el desmontaje de suelos siga el orden opuesto al montaje. La eliminación de residuos se debe realizar de acuerdo con las leyes locales y nacionales correspondientes..

07/17 Sujeto a modificaciones técnicas condicionadas por el desarrollo.