

Læggevejledning for parketgulv med Top Connect®

Det er vigtigt, at hele vejledningen læses omhyggeligt igennem, før lægningen påbegyndes!
Følg altid læggevejledningen, som er vedlagt pakkerne. De vedlagte vejledninger skal følges!



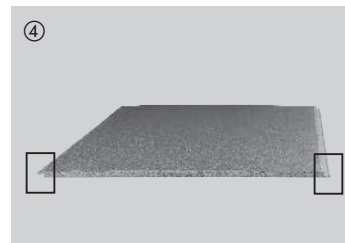
Værktøj til gulvlægning: Slagklods, afstandskiler, blyant, sav.



Ved cementgulve og ved udlægning på gulvvarme skal der principielt lægges en 0,2 mm tyk PE-folie, som skal overlape 30 cm i kanten. Folien trækkes op ved væggen og skæres efter montering af fodlister af ved overkanten af disse.



Til lyd-dæmpning og til udligning af små ujævnheder lægges et 2 mm tykt komfortunderlag Silent. Se også andre isoleringsmaterialer i vort tilbehørstilbud. Asfaltpap er ikke egnet til trinlydsisolering. **Parket med pålimt isoleringsunderlag er ikke egnet til limning over hele fladen.**



Profil langs side
Feterside/notside



Lægningen skal starte i højre hjørne af rummet og fer – siden skal pejle mod muren, elementerne fikseres med afstandskiler eller PVA - afstandsholdere (afstanden til væggen skal være 10 – 15 mm.)



De øvrige elementer i første række skal klikkes ind oppefra i det forrige bræt ved hovedenderne. Ved et kort tryk på tværsamlingen klikker elementet ind i det tilstødende element. Vær opmærksom på, at elementerne flugter nøjagtigt. Det sidste element i første række tilskæres og indsættes, idet der tages højde for en ekspansionsafstand på 10 – 15 mm til væggen.



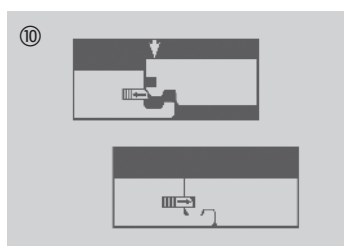
Start med resten af det afskårne stykke fra første række i den næste række (enderne skal forskydes min. 50 cm). Derved reduceres spildet meget. Lægningen fortsættes element for element. Først drejes elementerne på langs ind i samlingen med et let tryk.



Bank ved behov let efter med slagklods.



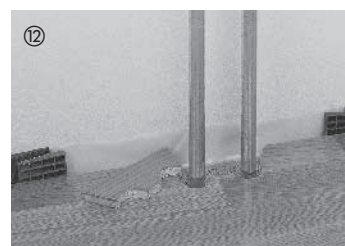
Derefter lægges elementet med enden først. Vær opmærksom på, at elementet støder helt op mod det tidligere lagte element i enden. Ved et kort tryk på tværsamlingen klikker elementet ind.



Profil ende
Sammenføjning



Elementerne i sidste række skæres til i længderetningen med en ekspansionsafstand på 10–15 mm og indpasses.



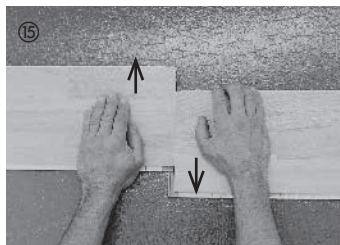
Til rørgennemføringer bores og saves passende huller i elementerne. Størrelsen afhænger af det pågældende varmerør, og der skal tages højde for den nødvendige ekspansionsafstand.



Ved døråbninger skal der anvendes et egnet profilsystem, således at ekspansionsafstanden overholdes. Dette gælder også, hvis samme gulvtype skal lægges i det tilstødende rum. I så fald skal der anvendes en overgangsprofil for at sikre, at ekspansionsfugen bevares. I skinnen skal der være en ekspansionsafstand på ca. 5 mm. Som udgangspunkt skal trædørkarme saves af i parketelementtykkelsen ved hjælp af en fin sav, således at parketgulvet kan udvide sig.



Efter lægningen skal afstandskilen fjernes. Fodlister (kan monteres med og uden clip-system) fastgøres til væggen – færdig.



Afmontering Top Connect:
Elementerne kan skubbes parallelt fra hinanden.

Generelle oplysninger

Det er vigtigt, at hele vejledningen læses omhyggeligt igennem, før lægningen påbegyndes!

Forholdsregler før lægning:

Pakkerne må først åbnes umiddelbart før lægningen. I vintermånederne skal man sørge for, at elementerne i den uåbnede originalemballage tilpasses lægningstemperaturen på ca. 18 °C.

Vigtigt: Kontroller før lægningen og ved dagslys, om elementerne har synlige fejl eller skader, og kontroller farve og struktur. For at få en pæn jævn fordeling af sorteringen i det færdiglagte gulv anbefaler vi at bruge flere pakker samtidig under lægningen. Efter lægning af elementerne kan sådanne reklamerkrav ikke gøres gældende. Elastiske gulvbelægninger og gulvtæpper skal fjernes komplet.

Læggeretning:

Læggeretningen er normalt samme retning som hovedlysets indfald i rummet, f.eks. fra terrassevinduer. Elementerne bør lægges i længderetningen af det indfaldende lys. Med valg af læggeretningen er det også muligt at fremhæve rummets proportioner. Små rum virker større med lyse træsorter. Ved svømmende lægning må længden hhv. bredden på det lagte gulv ikke overskride 10 m. Ved lægning på over 10 m rumlængde skal der indbygges ekspansionsprofiler.

- I entreer og smalle rum skal elementerne lægges i længderetningen.

- Ved T-, L- eller U-formede grundrids skal de enkelte delflader opdeles med egnede profilsystemer i forhold til rummets form.

I erhvervslokaler og offentlige lokaler anbefaler vi, at hele fladen limes. Rekvirer vor specielle læggeanvisning for limning over hele fladen hos Deres forhandler. Parket med pålimet isoleringsunderlag er ikke egnet til limning over hele fladen.

Klargøring af undergulvet: Undergulvet skal være jævnt, tørt og fast, den pågældende DIN skal overholdes. Egnede er f.eks. cementgulv, støbeasfalt, V100-læggespånplader, gamle gulvbelægninger som f.eks. keramik- og nåleflitbelægninger.

Fugtighedskontrol:

Undergulvet skal kontrolleres fagligt korrekt med velegnede måleinstrumenter (CM-måleapparat).

Fugttolerance uden gulvvarme: Cementgulv, støbt cementgulv $\leq 2,0$ CM-(vægt) %; Calciumsulfatgulv, støbt calciumsulfatgulv $\leq 0,5$ CM-(vægt) %

Fugttolerance med gulvvarme: Cementgulv, støbt cementgulv $\leq 1,8$ CM-(vægt) %; Calciumsulfatgulv, støbt calciumsulfatgulv $\leq 0,3$ CM-(vægt) %

Vær opmærksom på de forberedende forholdsregler, der skal træffes ved "Lægning på gulvvarme", se denne læggevejledning eller vejledningen på vores hjemmeside. Inden gulvet lægges, skal der foreligge en underskrevet "Protokol for foropvarmning af undergulv inden gulvlægning".-Protokollen afgives af ordregiver.

Lægning på gulvvarme:

Ved lægning på gulvvarme skal undergulvet være lavet iht. DIN 18353. Ved lægningen skal du være opmærksom på, at gulvvarmen er udført iht. DIN EN 1264 del 1-4, og at gulvet iht. koordinering af håndværkere og installatører er blevet opvarmet, så det er klart til lægning. En detaljeret vejledning kan rekvireres hos forhandleren.

Pleje:

En udførlig plejevejledning kan rekvireres hos Deres forhandler.

Parket med lak:

Tørrengøring: Normalt er tør rengøring af parketgulvet med moppe, hårkost eller støvsuger tilstrækkeligt.

Fugtig rengøring/pleje: Vi anbefaler, at der alt efter tilsmudsningsgrad regelmæssigt foretages fugtig rengøring med clean & green natural opblandet med vand.

Intensiv rengøring: Ved stærk tilsmudsning kan der regelmæssigt foretages intensiv rengøring af gulvoverfladen med clean & green active. Efter hver grundrengøring skal gulvet plejes med clean & green natural.

Parket med olie/voks-overflade:

Førstegangspleje: Det er ikke nødvendigt med førstegangspleje umiddelbart efter lægningen. Vi anbefaler dog, at gulvet især i de første otte dage efter lægningen behandles skånsomt. Hvis stærk belastning af gulvet ikke kan undgås, anbefaler vi, at gulvet forbigående dækkes med pap eller bølgepap. Afdækningen bør imidlertid ikke ligge på gulvet længere end absolut nødvendigt.

Tørrengøring: Normalt er tør rengøring af parket med olieret/vokset overflade med moppe, hårkost eller støvsuger tilstrækkeligt.

Fugtig rengøring: Vi anbefaler, at der alt efter tilsmudsningsgrad foretages fugtig rengøring med clean & green natural opblandet med vand.

Pleje: Parket med olie/voks-overflade kan alt efter belastning plejes med clean & green aqua oil. De bør altid give gulvet en plejende behandling, hvis der pga. kraftigt slid opstår synlige skader.

Udbedring: Der kan uden problemer foretages partiel udbedring af parket med olie/voks-overflade. Ridser, små brændmærker og mindre farvepletter kan udbedres med Oliebalsam.

Bemærk: Stående vand på overfladen skal undgås. Ved rengøring må gulvet kun gøres let fugtigt med en fast opvredet klud. Damprensere er ikke egnede til rengøring af parket.

Rumklimatiske forhold:

For at undgå skader på parketgulvet, men også for Deres eget personlige velbefindende er et indeklima på ca. 30-60 % relativ luftfugtighed ved en rumtemperatur på ca. 20° C ideelt. For at holde luftfugtigheden konstant – især i fyringsperioden – anbefaler vi anvendelse af en luftfugter. Derved undgås ekstrem udtørring af gulvet. Luftfugtere skal tages i brug i begyndelsen af fyringsperioden. Hvis luftfugtigheden kommer ned under de normale værdier, må der påregnes lette fugedannelser. Disse fuger lukker sig normalt igen efter fyringsperioden.

Yderligere forholdsregler til beskyttelse af gulvet:

For at opretholde gulvets kvalitet anbefaler vi at sætte møbelglidere i teflon (PTFE) under stol- og bordben og lægge en måtte ved indgangen. Stole og kontorstole med hjul skal være i overensstemmelse med DIN 12529, der må kun anvendes hjul med belægning type W (blød). Som underlag til stole og kontorstole anbefaler vi måtter i polykarbonat.

Miljø og bortskaffelse:

Brug emissionssvage produkter til limningen. Når gulvet skal fjernes, bør du følge lægningsbeskrivelsen i omvendt rækkefølge. Bortskaffelse sker iht. nationale og lokale bestemmelser og forskrifter.

07/17 Vi tager forbehold for ændringer, der knytter sig til teknik og udvikling.