

Návod na pokládání parketová podlaha s Top Connect®

Před pokládkou bezpodmínečně důkladně a kompletně pročtěte!

Vždy se prosím řiďte návodem, který je přiložen k balení. Přiložený návod je závazný!



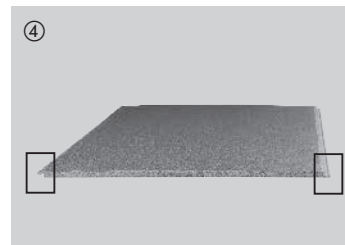
Nářadí potřebné pro pokládku: Špalík, distanční klíny, tužka, pila.



U potěrů a při pokládce na podlahové topení je zásadně nutné položit 0,2 mm silnou PE fólii. Fólie se v místech styků musí překrývat o 30 cm. Poté fólii v oblasti stěny vytáhněte a po montáži podlahové lišty odřízněte podél její horní hrany.



Pro vytvoření izolace kročejových zvuků a pro vyrovnání malých nerovností se rozvine a těsně položí 2 mm silná korková izolační podložka. Alternativní izolační podložky jsou součástí naší nabídky příslušenství. Bitumenová lepenka není vhodná jako izolace proti kročejovému hluku. **Parkety s nakaširovanou izolační podložkou nejsou vhodné pro celoplošné lepení.**



Profil - podélná strana
strana s perem / strana s drážkou



Začne se v pravém rohu místnosti, prvky pokládejte stranou s perem ke stěně, a zafixujte distanční klíny nebo rozpěrkami (distanční odstup od stěny 10 – 15 mm).



Další prvky první řady se na koncích zaklapnou shora do předcházejícího prkna. Krátkým tlakem na příčnou spáru se prvek zaklapne do přilehlého prvku. Přitom je třeba dbát na přesné sladění prvků. Poslední prvek první řady se přířízne a zasune, přičemž je nutné zohlednit dilatační vzdálenost ke stěně 10 – 15 mm.



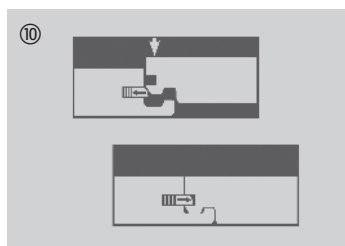
Se zbývajícím kusem první řady se znovu začne v další řadě (odsazení z čelní strany minimálně 50 cm). Tím se podstatně sníží prořez. Další pokládka probíhá pokládáním po prvcích. K tomu je nutné palubky nejdříve lehkým tlakem zasunout podélnou stranou do spoje.



Dle potřeby lehce doklepněte špalíkem.



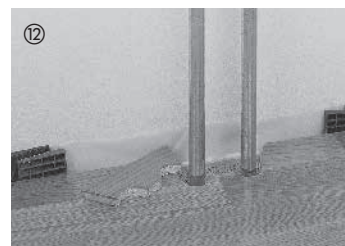
Následně se prvek čelně usadí. Dávejte přitom pozor, aby prvek čelně spojitě navazoval na předcházející položený prvek. Krátkým tlakem na příčnou spáru se prvek zaklapne.



Profil – čelní strana
Usazení



Prvky poslední řady se při zohlednění dilatačního odstupu 10 – 15 mm přířízne na podélné straně a zapasují se.



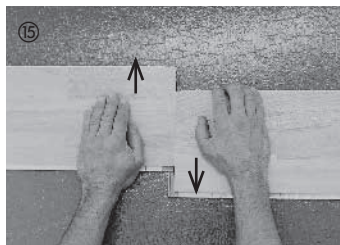
Co se týče trubek topení vyčnívajících z podlahy, pak se do příslušných prvků vyvrtají nebo vyříznou otvory (velikost v závislosti na krytce topného tělesa a se zohledněním potřebného dilatačního odstupu).



Pro dodržení dilatačního odstupe je u dveřních přechodů vždy nutno použít vhodný profilový systém. To platí i tehdy, má-li být v sousední místnosti položena stejná podlaha. V tomto případě je pro dodržení dilatační spáry nutno použít přechodový profil. V kolejnici je nutno dodržet dilatační odstup o velikosti 5 mm. Dřevěné dveřní zárubně je zásadně nutno podřezat jemnou pilkou v tloušťce podlahových prvků tak, aby měla parketová podlaha možnost se roztahovat.



Po položení je bezpodmínečně nutné odstranit distanční klíny. Soklové lišty (s klipovým systémem nebo bez něho) se připevní ke stěně – hotovo.



Uvolnění Top Connect:
Prvky lze od sebe posunovat paralelně.

Všeobecné pokyny

Před pokládkou bezpodmínečně důkladně a kompletně pročtěte!

Opatření před pokládkou:

Obaly je možné otevřít až bezprostředně před pokládkou. Během zimních měsíců by měly být prvky určené k pokládce skladovány v neotevřeném originálním balení, aby se přizpůsobily teplotě pokládání cca 18 °C.

Důležité: Zkontrolujte prvky před pokládáním na denním světle, jestli na nich nejsou patrné chyby nebo poškození, a jestli mají správnou barvu a strukturu. Aby se dosáhlo rovnoměrného rozvržení vzorku na pokládané ploše, doporučujeme provádět pokládku současně z vícero balíků. Již položené parkety nepodléhají nárokům na reklamaci tohoto druhu. Elastické a textilní podlahové krytiny se musí bezzbytků odstranit.

Směr pokládky:

Směr pokládky se řídí většinou podle zdroje hlavního světla v místnosti, např. oknem terasy. Prvky by měly být pokládány podélně k dopadajícímu světlu. Proporce místnosti se však dají rovněž zdůraznit vhodnou volbou směru pokládky. Malé prostory se opticky zvětší použitím světlých druhů dřeva. U plovoucí pokládky nesmí překročit délka popř. šířka pokládané podlahy 10 m. Při pokládání větší délky popř. šířky místnosti, více než 10 m, se musejí zabudovat dilatační profily.

- Dbejte u pokládky v úzkých prostorách chodby vždy na podélný směr pokládání.

- U půdorysů ve tvaru písmene T, L nebo U je nutno provést oddělení jednotlivých dílčích ploch profilovými systémy vhodnými pro daný tvar místnosti.

V průmyslových a veřejných prostorách doporučujeme lepení po celé ploše. Vyžádejte si u Vašeho smluvního partnera náš speciální návod na celoplošné lepení. Parkety s nakaširovanou izolační podložkou nejsou vhodné pro celoplošné lepení.

Příprava podkladu: Podklad musí být rovný, suchý a pevný, je třeba dodržet příslušnou normu DIN. Vhodný je např. cementový potěr, litý asfalt, dřevotřískový podklad-V100, starší podlahové krytiny jako např. keramická a filcová podložka.

Kontrola vlhkosti:

Vhodnost podkladu se musí odborně zkontrolovat pomocí vhodných měřících přístrojů (měřicí přístroj CM).

Mezní obsah vlhkosti bez podlahového topení: Cementový potěr, cementový tekutý potěr $\leq 2,0$ CM-(hmota) %; potěr kalcium sulfát, tekutý kalcium sulfát $\leq 0,5$ CM-(hmota) %

Mezní obsah vlhkosti s podlahovým topením: Cementový potěr, tekutý cementový potěr $\leq 2,0$ CM-(hmota) %; potěr kalcium sulfát, tekutý kalcium sulfát $\leq 0,5$ CM-(hmota) %

Provedte, prosím, přípravná opatření pro „Pokládku na podlahové topení“ popsaná v tomto Návodu na pokládku, popř. na naší domovské stránce. V zásadě je nutné před pokládkou získat podepsaný „Protokol o zralosti potěru“ – tento poskytuje zadavatel.

Pokládka na podlahové topení:

Při pokládce na podlahové topení musí být potěr vyroben podle DIN 18353. Před pokládkou dbejte, prosím, na to, aby bylo podlahové topení zhotoveno dle DIN EN 1264 ěást 1-4 a po koordinované pokládce topilo tak, jak je třeba. Podklady s podrobnými pokyny si můžete vyžádat od svého specializovaného prodejce.

Péče:

Podrobný návod najdete ve Slabikáři ošetřování, který obdržíte u svého specializovaného prodejce.

Parkety s uzavíracím nátěrem:

Čištění nasucho: Parkety stačí zpravidla čistit nasucho mopem, vlasovým smetákem nebo vysavačem.

Čištění navlhko/ošetřování: Podle stupně znečištění doporučujeme provádět pravidelné čištění za vlhka čističem clean & green natural rozředěnými ve vodě na vytírání podlahy.

Intenzivní čištění: Pro odstranění hrubších nečistot z povrchu Vaší podlahy můžete pravidelně provádět intenzivní čištění s použitím čistícího prostředku clean & green active. Po každém základním čištění je nutné provést ošetření s použitím prostředku clean & green natural.

Parkety s olejovaným a voskovaným povrchem:

Prvotní ošetření: Prvotní ošetření bezprostředně po pokládce není nutné. Doporučujeme Vám však zacházet s podlahou zejména v prvních osmi dnech po pokládce šetrně. Pokud se velkému namáhání podlahy zamezit nedá, doporučujeme ji krátkodobě přikrýt kartónovým papírem nebo vlnitou lepenkou. Taková ochranná vrstva by však na podlaze měla zůstat jen tak dlouho, jak je to bezpodmínečně nutné.

Čištění nasucho: Parkety s olejovaným a voskovaným povrchem stačí zpravidla čistit nasucho mopem, vlasovým smetákem nebo vysavačem.

Čištění navlhko: Čištění navlhko doporučujeme provádět podle míry znečištění prostředkem clean & green natural rozředěným ve vodě na vytírání.

Péče: Parkety s olejovaným a voskovaným povrchem můžete ošetřovat v závislosti na namáhání podlahy prostředkem clean & green aqua oil. Ošetření byste měli provést v každém případě tehdy, jestliže se na podlaze v důsledku silného namáhání objeví viditelná poškození.

Renovace: Parkety s olejovaným a voskovaným povrchem je možno bez problémů opravovat po jednotlivých částech. Rýhy, malé stopy po vypálení ohněm i malé skvrny od barvy můžete odstranit olejovým balzámem.

Věnujte prosím pozornost následujícím pokynům: Je nutno dbát na to, aby na povrchu nikdy nestála voda, podlahu vytírejte jen málo vlhkým dobře vyždímaným hadrem. Parní čisticí přístroje nejsou na čištění parket vhodné.

Klima místnosti:

Pro zachování hodnoty Vaší podlahy, ale také pro Vaší osobní pohodu je v obytných prostorách ideální klima cca 30-60 % relativní vlhkosti vzduchu při pokojové teplotě cca 20° C. K udržení vlhkosti vzduchu zejména během topného období na konstantní výši Vám doporučujeme použití zvlhčovače vzduchu. Takto zabráníte extrémnímu vysušení podlahy. Přístroje určené ke zvlhčování vzduchu je nutno uvést do provozu na počátku topného období. V případě nedodržení normálních hodnot vlhkosti vzduchu (nízká vlhkost) je nutné počítat s výskytem nepatrných spár, které se zpravidla po skončení topného období opět uzavřou.

Jak můžete navíc šetřit Vaši podlahu:

K zachování trvalé hodnoty Vaší podlahy doporučujeme umístit pod židle a nohy stolu klouzátka z teflonu (PTFE) a do vstupních prostor umístit rohožky. Kolečka pod křesly a kancelářskými židlemi musí odpovídat normě DIN 12529, která určuje použití koleček typu W (měkká). Jako podložky pro křesla a kancelářské židle doporučujeme podložky z polykarbonátů.

Ochrana životního prostředí a likvidace:

Při používání lepidel dbejte na výběr nízkoemisních produktů. Při demontáži podlahy je nevhodnější postupovat v obráceném pořadí oproti pokládce. Likvidace se provádí podle příslušných národních i místních zákonů a předpisů.