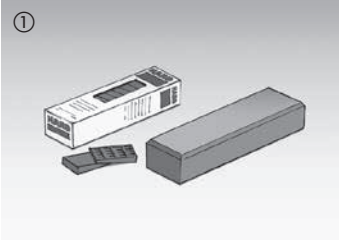


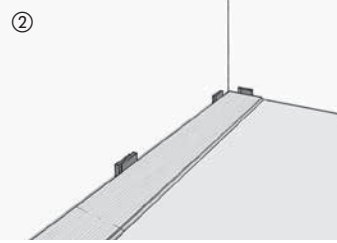
# Top Connect teknolojisine sahip sessiz laminat parke zeminler için döşeme talimatları

Döşemeye başlamadan önce talimatların tamamını mutlaka dikkatle okuyun!

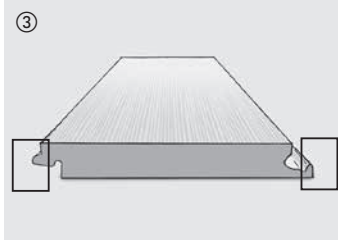
Paketlerde yer alan döşeme talimatlarını da daima dikkate alın. Paketlerdeki döşeme talimatları bağlayıcıdır!



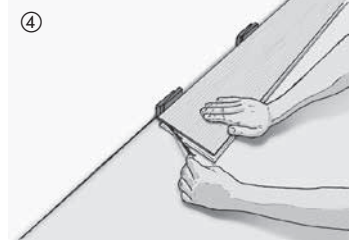
Gerekli döşeme aletleri: Takoz, mesafe kamaları, kurşun kalem, testere.



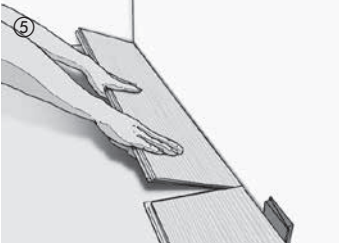
Döşemeye odanın sağ köşesinden başlanmalıdır. **Koruyucu folyo çıkarılmadan** ilk parke elemanı döşenir ve mesafe kamalarıyla duvara sabitlenir. Duvara karşı genişleme mesafesi 10–15 mm arası olmalıdır. Parke elemanlar daima dil tarafı duvara bakacak şekilde döşenir.



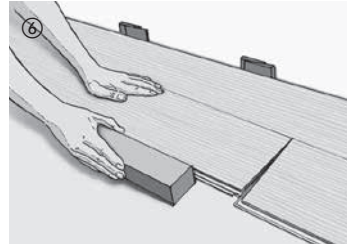
Profil/Uzun taraf  
Dil tarafı / Oluk tarafı



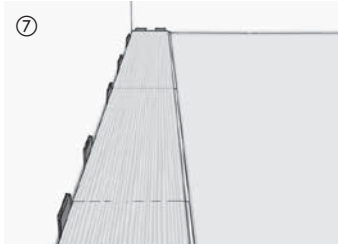
İlk iki sıranın parke elemanları **önce koruyucu folyo çıkarılmadan** döşenir, yüzey tamamlandıktan sonra demonte edilir ve ardından koruyucu folyo çıkarılarak döşenir. Daha sonra demonte edilebilmeleri için, plastik yayların parke elemanların kısa taraflarından çıkarılıp muhafaza edilmeleri gerekir.



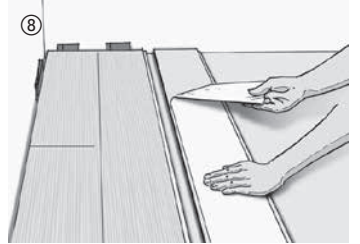
Birinci sıranın son parke elemanı gereken uzunlukta kesilir ve yerleştirilir. Burada da duvara karşı genişleme mesafesi 10–15 mm arası olmalıdır. Birinci sıradan artan parçayla ikinci sıranın döşenmesine başlanır. Döşenen sıralarda parke elemanın kısa tarafında birleşme yerlerinin en az 50 cm kaydırılmasına dikkat edin. Döşenen sıradan artan parçaların bir sonraki sırada kullanılması sayesinde kesilen parke eleman sayısı oldukça azalır.



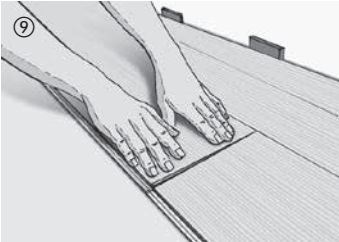
İkinci sıranın diğer parke elemanlarını döşemek için (**koruyucu folyo çıkarılmadan**) ilk önce uzun taraflarından elemanlara hafif bastırarak ve oluğa geçirmek suretiyle bağlantı sağlanır. Gerekirse elemanın uzun tarafından takozla hafif vurulur.



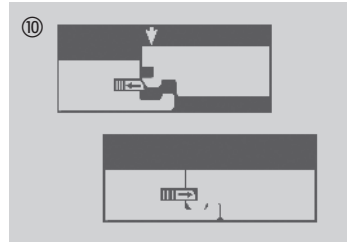
Diğer sıraları döşemedi önce, ilk iki sıranın tam hizada olduğu kontrol edilmelidir. Sıralar düzgün döşenmiş olmalı ve kenar bölgede mesafe kamalarıyla sabitlenmelidir. Gerekirse elemanların uzun tarafından takozla hafif vurulabilir.



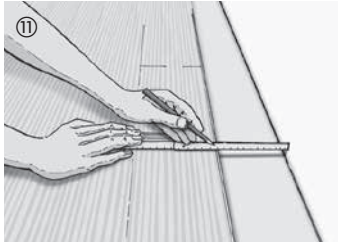
Üçüncü sıranın ilk elemanında ve tüm diğer elemanlarda koruyucu folyo döşmeden önce çıkarılmalıdır. Yırtılmayı önlemek için koruyucu folyo hafif eğik bir şekilde çekilmelidir. Plastik yaylar artık çıkarılmaz. Sağdan başlayarak birinci parke elemanı uzun tarafından daha önce döşenmiş iki sıraya takın ve yerine oturmasını sağlayın. Bir sonraki parke elemanı da aynı şekilde takın. Diğer parke elemanları indirerek yerleştirirken kısa taraflarının tam birleşmelerine dikkat edilmelidir.



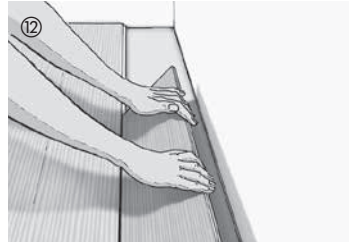
Enine birleşme yerine hafif bastırarak suretiyle parke eleman yerine geçer ve alt konstrüksiyonla kalıcı bir bağlantı oluşur. Şayet gerekirse uzun taraftan takozla hafif vurulabilir. Öneri: Parke elemanla alt konstrüksiyon arasındaki bağlantıyı sağlamlaştırmak için, döşeme işleminden sonra ilgili sıranın üzerinde yürünmesi önerilir.



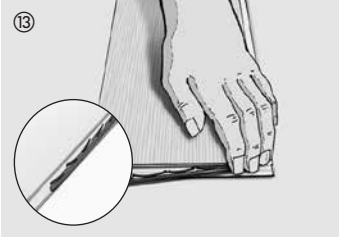
Profil Kısa taraf  
Kilitleme



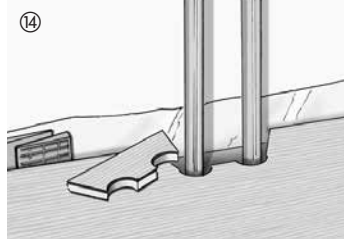
Son sıranın elemanları uzun taraflarından uygun ölçüde kesilir ve yerleştirilir. Burada da 10–15 mm genişleme mesafesi dikkate alınmalıdır.



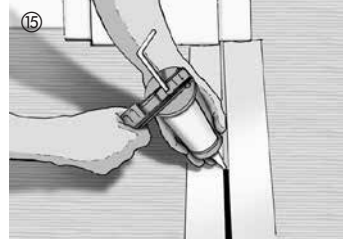
Komple yüzey tamamlandıktan sonra ilk iki sıra tekrar çıkarılır ve koruyucu folyo alındıktan sonra 8 ve 9. adımda belirtildiği gibi döşenir.



Ancak, daha önce çıkarılmış olan yayların (bkz. adım 4) tekrar kısa taraflı bağlantı yerine takılmaları gerekir. Yayları yerleştirirken plastik yayın yukarı bakan oluşuna dikkat edin. Yayın "çift kayığı" (bkz. detay) doğru pozisyonda yayın uzun tarafına bakar.



Zeminden çıkan kalorifer boruları için parke elemanlara delmek veya kesmek suretiyle uygun büyüklükte delikler açılır. Burada da gerekli genişleme mesafesi dikkate alınmalıdır. Ahşap kapı çerçevelerinin alt kısımları, laminat parkeye yeterince genişleme olanağı sağlamak için prensip olarak ince bir testereyle parke kalınlığında kesilmelidir.



Genleşme mesafesine uymak için kapı eşiklerinde uygun bir profil sisteminin kullanılmasından vazgeçilebilir. Bu husus, komşu odada aynı parkenin döşenecek olması halinde de geçerlidir. Ancak, 5 mm genişleme aralığı bırakılmalı ve bu aralık uygun renkte akrilik macunla kapatılmalıdır. Süpürgeliklerle kapatılmayacak olan fayanslı yüzeylerde ya da sabit yapı parçalarında, 150 cm uzunluktan itibaren genişleme mesafeleri akrilik macunla değil, uygun profil sistemleriyle kapatılmalıdır.



Döşeme tamamlandıktan sonra mesafe kamaları çıkarılır ve süpürgelikler (Clip sistemine sahip olan veya olmayan süpürgelikler kullanılabilir) duvara monte edilir – Hepsi bu kadar.

# Döşeme talimatları

Döşemeye başlamadan önce talimatların tamamını mutlaka dikkatle okuyun!

## Döşemeye başlamadan önce alınacak önlemler:

Paketler ancak döşemeye başlamadan hemen önce açılmalıdır. Kış aylarında döşenecek elemanların açılmamış orijinal ambalaj içinde yaklaşık 18 °C olan döşeme sıcaklığına alıştırmaları gerekir.

**Önemli not: Döşemeye başlamadan önce elemanlarda gözle görülür hata veya hasar olup olmadığını, ayrıca elemanların rengini ve yapısını gün ışığında kontrol edin. Döşenmiş olan ürünlere yönelik kusur/ayıp ihbarları kabul edilmez.**

**Elastik ve tekstil taban kaplamalarının tamamen çıkarılmaları gerekir.**

**Sessiz laminat parkenin hareket tutumu, TopConnect sistemine sahip yüzey şekilde döşenen laminat parkeyle kıyaslanabilir. Bu nedenle, özellikle ağır mobilyalarla (örneğin ağır mutfak sıra dolapları) uzun süreli tek taraflı yük binecek olması halinde, döşemediğiniz önce teknik departmanımıza danışılmalıdır.**

## Döşeme yönü:

Döşeme yönü çoğu kez örneğin teras penceresi gibi odadaki ana ışık kaynağına göre belirlenir. Elemanlar, ışığın geliş yönünde uzunlamasına döşenmelidir. Diğer yandan, uygun döşeme yönünü seçerek odanın ölçü oranlarını vurgulamak da mümkündür. Küçük odalar açık renkler kullanıldığında daha büyük görünürler. Sessiz laminat parke döşenirken döşenecek yerin uzunluğu ya da genişliği 10 m değerini aşmamalıdır.

## Zemin:

Uygun zeminler:

- Çimento şap (CT), akıcı çimento şap (CFT)
- Anhidrit şap, taşlanmış akıcı anhidrit şap
- V100 (E1) döşeme veya OSB plakalar
- Alçıdan veya çimento lifinden kuru şap
- Dökme asfalt şapı (AS)
- mineralli zeminler

Zeminin kontrol edilmesi ve hazırlanması:

Zemin VOB, Bölüm C, DIN 18 365 "Taban kaplama işleri" ve DIN 18 356 "Parke işleri" uyarınca kontrol edilmelidir. Zemin basınç ve çekmeye karşı dayanıklı, emici, çatlaksız, kuru, düz ve temiz olmalıdır. Kirli zeminler yağ, gres, bal mumu, boya, alçı, toz gibi kirlerden ve yapışmayı önleyen diğer maddelerden arındırılmış ve astarlanmış olmalıdır. **Yapışma kuvvetinin maksimum düzeye çıkarılması için mineralli zeminlerin Primer CT astarla kaplanmasında fayda vardır.**

Dökme asfalt şaplarında ve güçlü emiş özelliği olan ya da yüzeyi kolay kumlanan, eski seramik kaplamalarda vs. iyi bir zemin elde etmek için zemin hazırlığı gereklidir. Burada üretici talimatlarına göre uygun spatula, dengeleyici veya düzleme macunlarıyla hazırlık yapılmalıdır. Dökme asfalt şaplarda ayrıca kısmen boşta olan kuvars kumu fazlalığı bir aynalı taşlama makinesi ile çıkarılmalı ve bir sanayi tipi elektrik süpürgesi ile çektilmelidir.

Kötü zeminler, eski PVC veya sabit yapıştırılmış keçeli kaplamalar üzerine yapıştırılması mümkün değildir. Emin olmadığınız durumlarda uygulama tekniği departmanımıza danışın (info@hamberger.de).

## Dikkatinize:

Süpürgeliklerle kapatılmayacak olan sabit taban kaplamalarında ya da sabit yapı parçalarında, 150 cm uzunluktan itibaren genişleme mesafesi silikonla değil, uygun profil sistemiyle kapatılmalıdır.

## Nem kontrolü:

Zemin, uygun ölçüm cihazlarıyla (CM ölçüm cihazı) döşenebilirliğe dair usulüne uygun kontrol edilmelidir.

Yer kalorifersiz nem limit oranı: Çimento şap, akıcı çimento şap  $\leq$  % 2,0 CM (kütle); kalsiyum sülfat şap, kalsiyum sülfat akıcı şap  $\leq$  % 0,5 CM (kütle)

Yer kaloriferli nem limit oranı: Çimento şap, akıcı çimento şap  $\leq$  % 1,8 CM (kütle); kalsiyum sülfat şap, kalsiyum sülfat akıcı şap  $\leq$  % 0,3 CM (kütle)

Altında kiler bulunmayan odalarda DIN ya da son teknolojiye uygun bir nem blokajının uygulanması gerekir.

"Yer kaloriferi üzerine döşeme" için bu döşeme talimatlarında veya internet sitemizde belirtilen hazırlık önlemlerini lütfen dikkate alın. Döşemeye başlamadan önce prensip itibarıyla "Şapın döşeme olgunluğu sağlanana kadar ısıtılmasına dair tutanak" iş sahibi tarafından sunulmalıdır.

Özellikle mineralli zeminlerde nem kontrolü bakımından şap üreticisinin verileri son derece önemlidir.

## Yer kaloriferi üzerine döşeme:

Yerden ısıtma sistemi üzerine döşeme halinde şapın DIN 18353 normuna göre hazırlanmış olması gerekir. Döşemeye başlamadan önce yerden ısıtma sisteminin DIN EN 1264 Bölüm 1-4 uyarınca hazırlanmış ve şantiye koordinasyonuna göre döşeme olgunluğuna kadar ısıtılmış olmasına dikkat edin. Ayrıntılı bilgileri içeren broşür için lütfen satış temsilciliğinize başvurun.

## Bakım

Ayrıntılı bilgiler için lütfen bakım el kitabına bkz.

**Kuru temizleme:** Genelde laminat parkeyi mop, kıl süpürge veya elektrikli süpürge makinesiyle kuru temizlemek yeterlidir. Ayakkabı tabanlarının sebep olduğu lastik izleri veya olası mevcut yağ lekeleri asetonla çıkarılabilir.

**Yaş temizleme:** Kirlenme derecesine göre suyla inceltilmiş clean & green active kullanılarak parkenin düzenli aralıklarla yaş temizlenmesi önerilir.

**Dikkat edilmesi gereken hususlar: Temizleme ve bakım için sabun, ovucu maddeler, çelik pamuğu, bal mumu veya Polish kullanmayın. Laminat parke üzerinde su birikmesini mutlaka önleyin. Buharlı temizleme cihazları laminat parkeyi temizlemek için uygun değildir.**

## Odada aranan iklimsel şartlar

Parkenizin değerini korumak, aynı zamanda kendinizi iyi hissetmenizi sağlamak için yaklaşık 20° C oda sıcaklığında yaklaşık % 30-60 göreceli hava nem oranı idealdir. Özellikle kalorifer yakılan dönemlerde hava nem oranını sabit tutmak için hava nemlendirici kullanmanız önerilir. Böylece parkenizin aşırı kuruması önlenir. Hava nemlendirme cihazları, kalorifer yakma döneminin başında işletilmelidir. Normal hava nem değerlerinin altına inildiğinde küçük derzler görülebilir ise de, bunlar genelde kalorifer yakma dönemi sona erdiğinde tekrar kapanırlar.

## Parke zemininizi ayrıca şu şekilde koruyabilirsiniz

Zeminin değerini korumak için sandalye ve masa ayaklarının altında teflon keçeler (PTFE) ve giriş kısmında bir paspas kullanılması faydalı olacaktır. Koltuk ve büro sandalyelerinin altındaki tekerlekler DIN 12529 normuna uygun olmalı ve sadece W tipi (yumuşak) kaplamalı tekerlekler kullanılmalıdır. Koltuk ve büro sandalyelerinin altına polikarbonat altlıkların serilmesi önerilir.

08/16

Geliştirme gereğince teknik değişiklik yapma hakkı saklıdır.