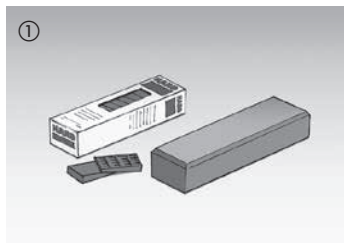


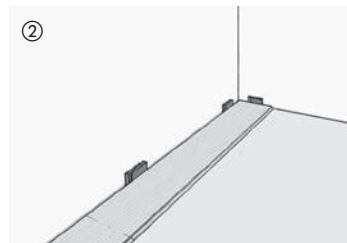
Instrukcja układania cichej podłogi laminatowej z systemem Top Connect

Przed przystąpieniem do układania należy koniecznie dokładnie przeczytać całą instrukcję!

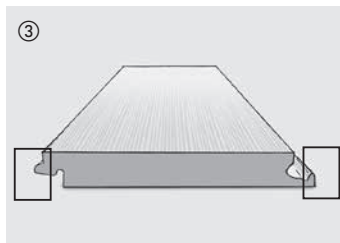
Zawsze należy przestrzegać instrukcji układania dołączonej do opakowania. Przestrzegać wskazówek zawartych w dołączonej instrukcji układania!



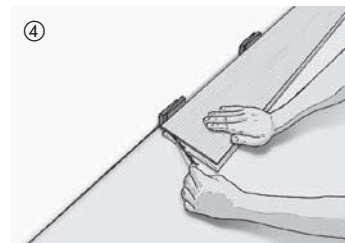
Narzędzia wymagane do układania:
Kłoczek, kliny, ołówek, piła.



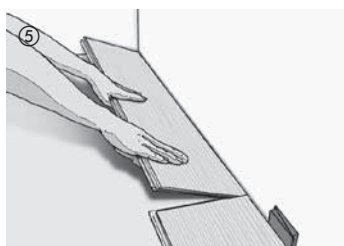
Układanie rozpoczyna się w prawym narożniku pomieszczenia. Pierwszy element ułożyć **bez usuwania folii ochronnej** i przymocować do ściany za pomocą klinów dystansowych. Odstęp dylatacyjny od ściany musi przy tym wynosić 10–15 mm. Elementy układać zawsze piórem skierowanym w stronę ściany.



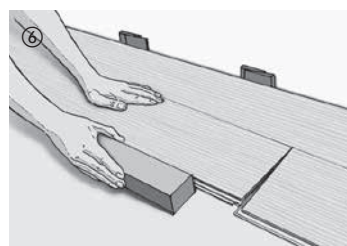
Profil/strona wzdłużna
Strona pióra/strona rowka



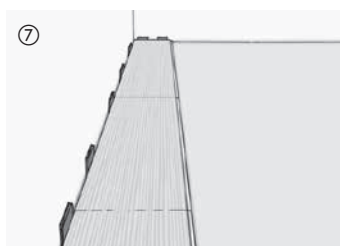
Następnie elementy obu pierwszych rzędów ułożyć **najpierw bez usuwania folii ochronnej**, po przygotowaniu powierzchni zdemontować i dopiero wówczas ułożyć bez folii ochronnej. W celu późniejszego demontażu wymagane jest usunięcie i przechowanie piór z tworzywa sztucznego.



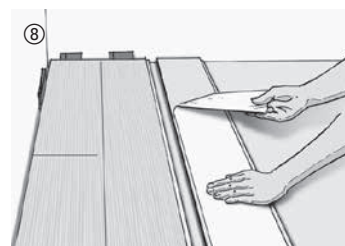
Ostatni element pierwszego rzędu należy przyciąć do wymaganej długości i dołączyć. Należy przy tym także uwzględnić odstęp dylatacyjny o wielkości 10–15 mm od ściany. W następnym rzędzie rozpocząć od pozostałego elementu pierwszego rzędu. Należy jednak zwrócić uwagę na czołowe przemieszczenie względem poprzedniego rzędu o min. 50 cm. Zastosowanie pozostałych elementów dla każdego następnego rozpoczynanego rzędu znacznie zmniejsza konieczność przycinania.



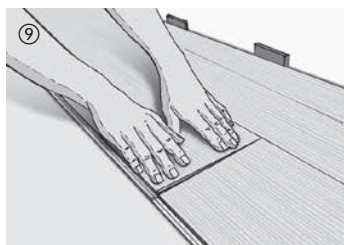
Aby rozłożyć dalsze elementy drugiego rzędu (**również z folią ochronną**) należy najpierw wczepić deski wzdłuż w połączenie (rowek), lekko je naciskając. W razie potrzeby lekko uderzyć kłocikiem, także wzdłuż.



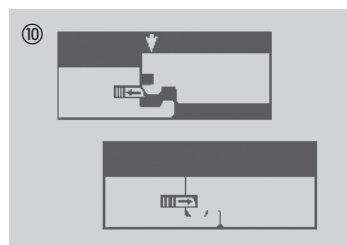
Przed ułożeniem kolejnych rzędów należy sprawdzić, czy dwa pierwsze rzędy są dokładnie wyrównane. Muszą one być prawidłowo wyrównane, a obszar przy krawędzi musi być koniecznie przymocowany za pomocą klinów dystansowych. W razie potrzeby można lekko uderzać kłocikiem.



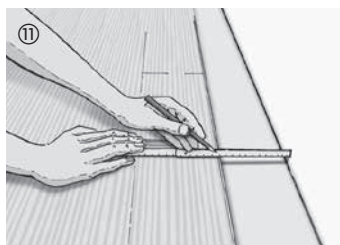
Przy pierwszym elemencie trzeciego rzędu i przy wszystkich kolejnych należy usunąć folię ochronną przed rozłożeniem. Należy ją ściągać lekko na ukos, aby uniknąć zerwania. Piór z tworzywa sztucznego nie należy usuwać. Rozpocząć od prawej strony, wczepiając i wpuszczając pierwszy element wzdłuż do już ułożonych, dwóch pierwszych rzędów. Następny element ułożyć w taki sam sposób. Przy opuszczaniu kolejnych elementów należy zwrócić uwagę na to, aby przylegały one do siebie stronami czołowymi.



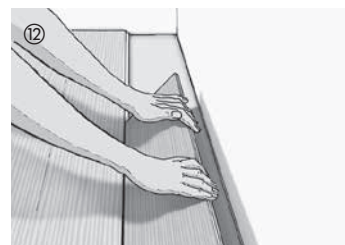
Krótkie naciśnięcie na złącze poprzeczne powoduje zatrzaśnięcie elementu, dzięki czemu powstaje trwałe połączenie z warstwą spodnią. W razie potrzeby można lekko uderzać kłocikiem. Nasza porada: aby ustabilizować połączenie między elementem a konstrukcją podkładową, zalecamy przejście po każdym rzędzie po jego ułożeniu.



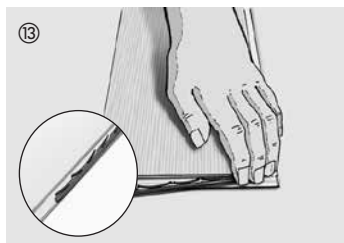
Profil strona czołowa
Blokada



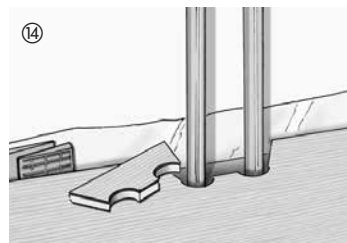
W przypadku ostatniego rzędu elementy po stronie wzdłużnej należy przyciąć i dopasować. Tutaj także wymagany odstęp dylatacyjny wynosi 10–15 mm.



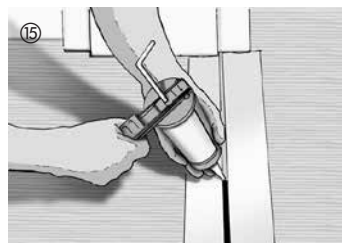
Po przygotowaniu całej powierzchni należy usunąć dwa pierwsze rzędy i ułożyć bez folii ochronnej zgodnie z punktem 8 i 9.



13
Wcześniej należy jednak włożyć wyjęte pióra (patrz punkt 4) z powrotem do połączenia czołowego. Przy ponownym wkładaniu zwrócić uwagę na skierowaną do góry fazę pióra z tworzywa sztucznego. „Podwójny stateczek” pióra (patrz fragment rysunku) jest skierowany przy właściwym ułożeniu piór do strony wzdłużnej wpustu.



14
W przypadku rur grzewczych wystających z podłogi należy nawiercić lub wyciąć otwory o odpowiedniej wielkości. Tutaj także należy uwzględnić wymagany odstęp dylatacyjny. Ościeżnice drzwiowe należy przyciąć za pomocą drobnej piłki do grubości podłogi laminatowej, aby laminat mógł ulec rozciągnięciu.



15
W celu zachowania szczeliny dylatacyjnej w otworach drzwiowych można zrezygnować z profili. Obowiązuje to także wtedy, gdy w sąsiednim pomieszczeniu będzie układana taka sama podłoga. Należy jednak zachować fugę dylatacyjną o wielkości 5 mm, wykańczaną akrylem dopasowanym pod względem koloru. W przypadku łączenia z płytkami lub ze stałym elementami konstrukcyjnymi, które nie są zakryte listwami cokołowymi, fug dylatacyjnych o długości większej niż 150 cm nie należy wykańczać akrylem, lecz zamknąć odpowiednimi profilami.



16
Po rozłożeniu usunąć kliny dystansowe i przymocować listwy cokołowe (montowane przy użyciu systemu Clip lub nie) do ściany — gotowe.

Instrukcja układania

Przed przystąpieniem do układania należy koniecznie dokładnie przeczytać całą instrukcję!

Czynności przed przystąpieniem do układania

parkietu:

Paczki można otwierać dopiero bezpośrednio przed przystąpieniem do układania. W miesiącach zimowych panele w zamkniętym, oryginalnym opakowaniu należy przystosować do temperatury układania ok. 18 °C.

Ważne: Przed przystąpieniem do układania parkietu sprawdzić elementy w świetle dziennym z uwagi na widoczne wady lub uszkodzenia oraz kolor i strukturę. Po ułożeniu roszczenia reklamacyjne tego typu są wykluczone.

Elastyczne i tekstylne okładziny muszą zostać całkowicie usunięte.

Ruchy powierzchni cichej podłogi laminatowej można porównać z ułożoną pływającą powierzchnią podłogi laminatowej TopConnect. W szczególności w przypadku ciągłego, jednostronnego obciążenia ciężkimi przedmiotami wyposażenia wnętrza (np. ciężkimi meblami kuchennymi), przed położeniem należy zasięgnąć porady działu technicznego.

Kierunek układania:

Kierunek układania jest najczęściej orientowany względem głównego źródła światła w pomieszczeniu, np. okno tarasowe. Elementy należy układać wzdłużnie do kierunku padania światła. Proporcje pomieszczenia można podkreślić przez zręczny wybór kierunku układania. Małe pomieszczenia wydają się większe w wyniku zastosowania parkietu w jasnych kolorach. W przypadku układania cichej podłogi laminatowej bez przyklejania do podłoża długość lub szerokość układanej podłogi nie powinna przekraczać 10 m.

Podłoże:

Odpowiednie podłoże:

- Cement (CT), Warstwa wylewki cementowej (CFT)
- Anhydryt-, jastrych pływający anhydrytowy szlifowany
- V100 (E1) Płyty do układania lub OSB
- jastrych suchy z włókien gipsowych lub cementowych
- Warstwa asfaltu lanego (AS)
- podłoża mineralne

Kontrola i przygotowanie podłoża:

Podłoże należy sprawdzić pod kątem zgodności z normami VOB, Część C, DIN 18 365 "Przygotowanie podłogi" oraz normami DIN 18 356 "Prace przy układaniu parkietów". Podłoga musi być odporna na nacisk i rozciąganie, bez pęknięć i zarysowań, sucha, równa i czysta. Zabrudzone powierzchnie należy oczyścić z olejów, tłuszczów, wosków, farb, gipsu, pyłu i innych substancji uniemożliwiających prawidłowe przyleganie/przyklejenie. **Aby uzyskać optymalną siłę klejenia, podłoża mineralne należy pokryć środkiem gruntującym Primer CT.**

W przypadku krytycznych podłoży, takich jak stare warstwy asfaltu lanego, mocno chłonnych powierzchni lub lekko kruszących się warstw cementu, podłoży ceramicznych itp., konieczne jest przygotowanie podłoża w taki sposób, aby znajdował się on w stanie umożliwiającym ułożenie podłogi. W tym celu należy zastosować odpowiednie masy szpachlowe, wyrównujące lub poziomujące zgodnie z zaleceniami producenta. Ponadto w przypadku warstw asfaltu lanego zasadniczo należy usunąć nadmiar materiału, np. piasek kwarcowy usunąć szlifierką tarczową i odessać za pomocą odkurzacza przemysłowego.

Klejenie parkietu na wadliwym podłożu, starych płytkach PVC lub mocno przyklejonych okładzinach filcowych nie jest możliwe. W przypadku wątpliwości prosimy o kontakt z naszym Działem Pomocy Technicznej (info@hamberger.de).

Wskazówka:

Przy nanoszeniu na stałe wykładziny podłogowe lub elementy, które nie zostaną przykryte listwami przyściennymi, odstępów dylatacyjnych o długości wynoszącej 150 cm lub więcej nie należy zamykać silikonem, lecz zakryć przy pomocy odpowiednich profili.

Sprawdzenie wilgotności:

Podłoże należy fachowo sprawdzić pod względem gotowości do układania przy pomocy odpowiedniego przyrządu pomiarowego CM.

Wartość graniczna wilgotności bez ogrzewania podłogowego: Cement, warstwa cementu ≤ 2,0 CM (masa) %; siarczan wapnia-warstwa siarczanu wapnia ≤ 0,5 CM (masa) %

Wartość graniczna wilgotności przy ogrzewaniu podłogowym: Cement, warstwa cementu ≤ 1,8 CM (masa) %; siarczan wapnia-, warstwa siarczanu wapnia ≤ 0,3 CM (masa) %

W przypadku pomieszczeń niepodpiwniczonych należy uwzględnić normę DIN lub odpowiednie środki ochrony przed wilgotnością zgodnie z aktualnym stanem techniki.

Przed przystąpieniem do „Układania podłogi na ogrzewaniu podłogowym”, proszę wykonać stosowne czynności przygotowawcze, zgodnie ze wskazówkami zawartymi w instrukcji układania podłóg lub przedstawionymi na naszej stronie internetowej. Zasadniczo przez rozpoczęciem układania podłóg musi zostać przedłożony przez zleceniodawcę „Protokół ogrzania podłogi”.

W szczególności przy podłożach mineralnych decydujące znaczenie w odniesieniu do kontroli wilgotności mają informacje producenta jastrychu.

Układanie na ogrzewaniu podłogowym:

Przy układaniu na ogrzewaniu podłogowym posadzka musi być wykonana zgodnie z normą DIN 18353. Przed ułożeniem zwrócić uwagę, aby ogrzewanie podłogowe było wykonane zgodnie z normą DIN EN 1264, część 1–4, funkcjonowało i było gotowe do ułożenia podłogi zgodnie z koordynacją prac instalatorów. Ulotkę ze szczegółami otrzymują Państwo u naszych autoryzowanych partnerów.

Pielęgnacja

Dokładna instrukcja obsługi znajduje się instrukcji pielęgnacji.

Czyszczenie na sucho: Z reguły wystarcza przeczyszczenie paneli na sucho za pomocą mopa, miotły lub odkurzacza. Ewentualne ślady gumy z podeszew butów lub plamy tłuszczu można usunąć acetonem.

Czyszczenie na mokro: Zalecamy regularne czyszczenie na mokro w zależności od stopnia zabrudzenia rozcieńczonym w wodzie środkiem polerującym.

Należy przestrzegać następujących zasad: Do czyszczenia i pielęgnacji nie stosować mydeł, środków szorujących, szczotek drucianych, wosku lub politory. Unikać pozostawiania wody na powierzchni laminatu podłogowego. Myjki na parę wodną nie nadają się do czyszczenia laminatu podłogowego.

Warunki klimatyczne pomieszczenia

Dla utrzymania parkietu w dobrym stanie, a także dla własnego dobrego samopoczucia, korzystny jest klimat o względnej wilgotności powietrza ok. 30–60% przy temperaturze ok. 20° C. W celu utrzymania wilgotności powietrza na stałym poziomie, szczególnie w sezonie grzewczym, zalecamy używanie nawilżacza powietrza. Zapobiega to nadmiernemu wysuszeniu podłogi. Nawilżacze powietrza należy włączać już na początku sezonu grzewczego. Przy obniżeniu wilgotności powietrza poniżej wartości normalnych należy liczyć się z powstaniem nieznacznych szczelin, które z reguły zamykają się po sezonie grzewczym.

Dodatkowe działania na rzecz ochrony podłogi

W celu utrzymania dobrego stanu podłogi korzystne jest zastosowanie ślizgów meblowych z teflonu (PTFE) pod nogi krzeseł i stołu oraz umieszczenie wycieraczek w obszarze wejścia. Rolki pod fotelami lub krzesłami biurowymi muszą spełniać normę DIN 12529. Należy stosować tylko rolki z okładziną typu W (miękkie). Jako podkładkę pod fotele i krzesła biurowe zalecamy maty poliwęglanowe.

08/16 Zmiany techniczne podyktowane postępowaniem technicznym zastrzeżone.