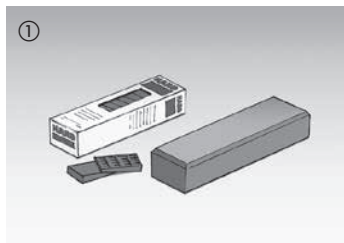


# Lerakási útmutató Top Connect csatlakoztatású csendes laminált padlóhoz

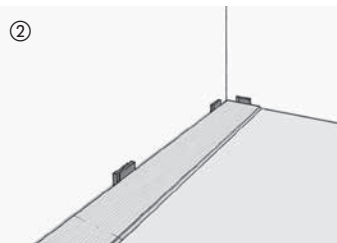
Lerakás előtt feltétlenül olvassa el figyelmesen és teljes egészében!

Mindig vegye figyelembe a csomagolásban található lerakási útmutatókat is. A mellékelt útmutatók betartása kötelező!

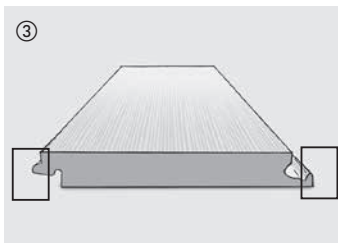
# HARO®



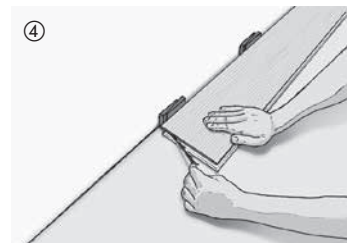
A lerakáshoz szükséges szerszámok: Fatuskó, távtartó ékek, ceruza, fűrés.



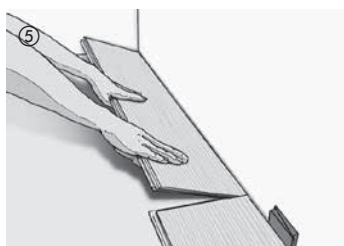
A lerakás a helyiség jobb oldali sarkában kezdődik. Az első elem lerakása **a tapadó védőfólia eltávolítása nélkül** történik és a távtartó ékekkel kerül rögzítésre a falhoz. A faltól 10–15 mm dilatációs rést kell biztosítani. Az elemeknek mindig a rugós oldalukkal kell a fal felé nézniük.



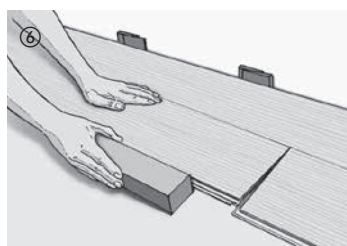
Profil/Hosszanti oldal  
Csapos oldal / hornyos oldal



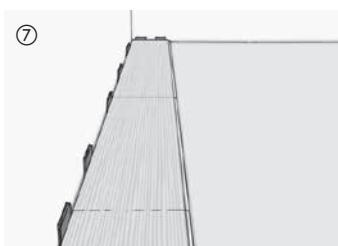
Az első két sor elemeit **a tapadó védőfólia eltávolítása nélkül** kell lerakni, a felület elkészítése után szét kell szerelni, majd csak azután kell lerakni a tapadó védőfólia eltávolítása után. A későbbi szétszereléshez a homlokoldalakról el kell távolítani és meg kell őrizni a műanyag csapokat.



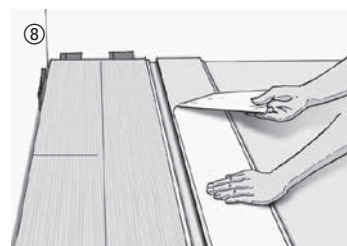
Az első sor utolsó elemét a szükséges hosszúságúra kell vágni és be kell illeszteni. Eközben figyelembe kell venni a faltól számított 10–15 mm dilatációs rést is. A következő sort az első sor maradék darabjával kell kezdeni. Ügyeljen azonban arra, hogy a homlokoldalon az előző sorhoz képest legalább 50 cm eltolódás legyen. A maradék daraboknak a következő sorok kezdéséhez történő felhasználásával jelentősen csökkenthető a hulladék mennyisége.



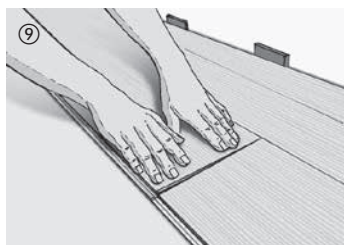
A második sor további elemeinek lerakásához **(szintén tapadó védőfóliával)** először a hosszanti oldalra gyakorolt enyhe nyomással be kell fordítani a csatlakozásba (horonyba). Szükség esetén, ugyancsak a hosszanti oldalon, be kell ütni a fatuskóval.



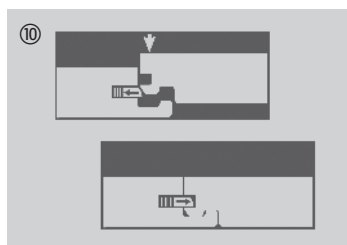
A további sorok lerakása előtt ellenőrizni kell az első két sor pontos elhelyezkedését. Ezeket a sorokat megfelelően ki kell igazítani és a széleknél feltétlenül rögzíteni kell a távtartó ékekkel. Szükség esetén a hosszanti él mentén a fatuskóval kissé meg lehet ütögetni.



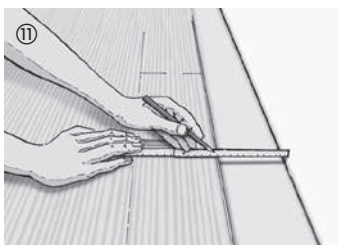
A harmadik és minden további sor első elemének lerakása előtt a tapadó védőfóliát el kell távolítani. Kissé ferde irányban kell lehúzni, hogy elkerülhető legyen az elszakadása. A műanyag csapokat nem kell eltávolítani. A jobb oldalon kell kezdeni, és az első elemet a hosszanti oldalon a már lerakott első két sorba kell beforgatni és leengedni. A következő elemmel ugyanígy kell eljárni. A további elemek leengedésekor ügyelni kell arra, hogy azok a hosszanti oldalon szintben illeszkedjenek.



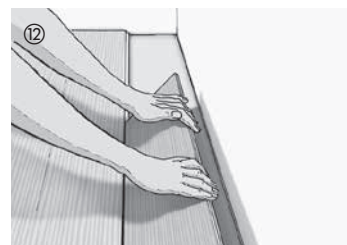
A keresztirányú rövid ideig tartó megnyomásával az elem bepattan, és tartós rögzítés jön létre az alsó szerkezettel. Szükség esetén a peremnél a fatuskóval lassan meg kell ütögetni. Javaslatunk: Az elem és az alsó szerkezet közti rögzítés stabilizálása érdekében javasoljuk, hogy minden sor lerakása után ellenőrizze a felületet.



Homlokoldali profil  
Kötés

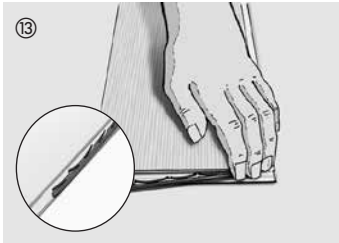


Az utolsó sorhoz az elemeket hosszanti oldalon méretre kell vágni és be kell illeszteni. Itt is figyelembe kell venni a szükséges 10–15 mm dilatációs rést.

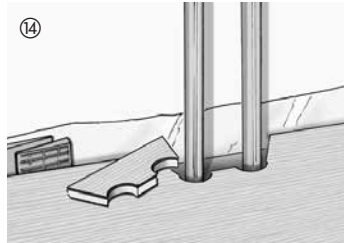


A teljes felület elkészítése után az első két sort ismét el kell távolítani, majd a 8. és 9. pontban leírtak szerint a tapadó védőfólia nélkül le kell rakni.

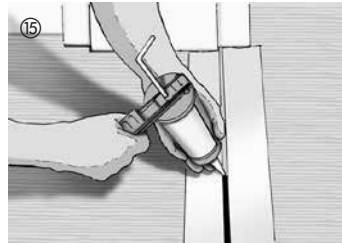
# HARO®



Előzőleg azonban a kivett csapot (ld. 4. pont) ismét be kell helyezni a homlokoldali csatlakozásba. Visszahelyezéskor ügyeljen arra, hogy a műanyag csap pereme felfelé mutasson. Megfelelő pozicionálás esetén a kettős hornyolás (lásd a részletes ábrázolást) a rugót a rugó hosszanti oldalához vezeti.



A padlóból kiálló fűtéscsövek számára megfelelő méretű nyílásokat kell befűrészelni az elemekbe. Itt is figyelembe kell venni a szükséges dilatációs rést. Alapvetően az ajtófélfát a parkettaléc vastagságában finom fűrészsel be kell metszeni, hogy a parkettának legyen lehetősége tágulni.



A tágulási hézag betartása érdekében az ajtó felőli átjárónál le lehet mondani a megfelelő profilrendszer alkalmazásáról. Ez akkor is érvényes, ha szomszédos helyiségben ugyanilyen padlót fektetnek le. Azonban az 5 mm tágulási hézagot meg kell tartani, amelyet színben hozzáillő akrillal kell lezárni. Ha nem foglalatléccel fedett járólaphoz vagy rögzített elemhez való csatlakoztatás esetén 150 cm hosszúságtól a tágulási rés nem zárható le akrillal, hanem megfelelő profilrendszert kell alkalmazni a lezárásához.



Lerakás után a távtartó ékeket el kell távolítani és a foglalatléceket (felszerelhető Clip-rendszerrel vagy anélkül) a falhoz rögzítjük – és kész.

# Lerakási útmutató

Lerakás előtt feltétlenül olvassa el figyelmesen és teljes egészében!

## Intézkedések lerakás előtt:

A csomagokat csak közvetlenül a lerakás előtt szabad kinyitni. Téli hónapokban a lerakásra kerülő elemeknek bontatlan csomagolásban kell a lerakási hőmérséklethez (kb. 18 °C) alkalmazkodnia.

**Fontos! Lerakás előtt ellenőrizze természetes fényben az elemeket a felismerhető hibákra vagy sérülésekre, illetve a színekre és a szerkezetre vonatkozóan. A már lerakott áru esetében a reklamációk lehetősége kizárt.**

**Az elasztikus és textil padlóburkolatokat maradéktalanul el kell távolítani.**

**A csendes laminált parketta viselkedése mozgás közben összehasonlítható a lebegő lerakású laminált parketta TopConnect felületével. Különösen nehéz berendezési tárgyakkal (pl. súlyos konyhai szekrény sorokkal) egy oldalon történő tartós terhelés esetén lerakás előtt egyeztessen a műszaki részleggel.**

## A lerakás iránya:

A lerakás iránya többnyire a fő fényforráshoz, pl. a teraszablakhoz igazodik. A parketta-elemeket a beeső fény iránya mentén hosszában kell lerakni. De a lerakás irányának ügyes megválasztásával hangsúlyozhatók a helyiség arányai. A kis helyiségek nagyobbak tűnnek, ha világos színeket használnak. A csendes laminált parketta lerakásnál a burkolandó padló hossza, illetve szélessége nem lehet több mint 10 méter.

## Alapzat:

Megfelelő alapzatok:

- Cement, öntött cementréteg
- anhidrid-, öntött anhidrid, csiszolt
- V100 (E1) padló- vagy OSB-lapok
- Szárazesztrich gipsz- vagy rostokkal
- Öntött aszfaltréteg
- ásványi alapzatok

Az alapzat ellenőrzése és előkészítése:

Az alapzatot a DIN 18 365, VOB, C rész alapozási munkálatokra és a DIN 18 356 parkettázási eljárásokra vonatkozó előírásainak megfelelően kell ellenőrizni. Az alapzat nyomás- és húzásálló, szívóképes, repedésmentes, száraz, sima és tiszta kell legyen. Ennek megtisztítása előtt a szennyezett alapzatról el kell távolítani az olajat, a zsíradékokat, a viaszt, a festéket, a gipszet, a port és egyéb anyagokat, amelyek gátolhatják a tapadást. **A ragasztóerő optimalizálása érdekében az ásványi anyagból készült alapozást HARO Primer CT alapozóval kell kezelni.**

Kritikus alapzatok esetében, mint amilyen az öntött és nagy szívóképesseggel rendelkező vagy szemcsés betonréteg, esetleg a régi kerámia bevonatoknál szükséges az előkészítés, hogy egy megfelelő alap jöjjön létre. Ebben az esetben a simítólapáttal a felületet szintbe kell hozni az előírásoknak megfelelően. Az öntött aszfaltréteg esetében a fölösleges kvarchomokot egy tányércsiszológéppel el kell távolítani és a felületet egy üzemi porszívóval meg kell tisztítani.

A tapadás nem jöhet létre, amennyiben az alapzat régi PVC vagy erősen odaragasztott varrott nemez. Ha kétségek merülnek fel, forduljon az alkalmazástechnikai részleghez (info@hamberger.de).

## Tanács:

Azon burkolólapok vagy szerkezeti elemek hozzáerősítésénél, amelyek nincsenek takarva foglalatlécekkel, a 150 cm-nél hosszabb dilatációs rést nem szilikonnal kell pótolni, hanem megfelelő idomrendszerrel kell takarni.

## Nedvesség ellenőrzése:

A padló aljzatának nedvességét szakszerűen felül kell vizsgálni, például CM-mérőkészülékkel.

Nedvesség határértéke padlófűtés nélkül: Cement, öntött cement  $\leq 2,0$  CM-(mennyiség) %; kalciumszulfát-, kalciumszulfát-réteg  $\leq 0,5$  CM-(mennyiség) %

Nedvesség határértéke padlófűtéssel: Cement, öntött cement  $\leq 1,8$  CM-(mennyiség) %; kalciumszulfát-, kalciumszulfát-réteg  $\leq 0,3$  CM-(mennyiség) %

A nem alápcínezett helyiségek esetében figyelembe kell venni egy, a technikai lehetőségeknek megfelelő és a DIN által előírt nedvesedésgátlót.

„Padlófűtéses lerakás” esetében vegye figyelembe az utasításban és a honlapunkon leírt előkészítő intézkedéseket. Lerakás előtt alapvetően rendelkezni kell a megbízó által rendelkezésre bocsátott, aláírt protokollal az esztrich betétes fűtésére vonatkozóan.

Különösen ásványi alapzatok esetén döntő jelentőségűek az esztrich gyártója által megadott adatok a nedvességellenőrzés vonatkozásában.

## Lerakás padlófűtésre:

A padlófűtésre történő lerakásnál a burkolatot a DIN 18353 szerint kell elkészíteni. Lerakás előtt ügyeljen arra, hogy a padlófűtés a DIN EN 1264 sz. szabvány 1-4. része szerint legyen elkészítve és a csatlakozási helyek összehangolása után burkoláskész állapotra legyen melegejtve. Részletesebb tájékoztató dokumentációt szerződéses partnerétől szerezhet be.

## Ápolás

A részletes útmutatót megtalálja az ápolási útmutatóban.

**Tisztítás szárazon:** Rendszerint elegendő a HARO laminált parketta moppal, seprűvel vagy porszívóval történő száraz tisztítása. A cipőtalpak okozta gumicsíkokat vagy a zsírfoltokat acetonnal lehet eltávolítani.

**Tisztítás nedvesen:** Azt ajánljuk, hogy a nedves tisztításhoz, a szennyezettségtől függően, a mosóvízbe rendszeresen tegyen laminált padló tisztítására alkalmas tisztítószer.

**Kérjük, ügyeljen a következőkre: A tisztításhoz és ápoláshoz ne használjon kenőzsappant, súrolószert, acélgyapotot, viaszt vagy fényezőt. Mindig kerülje, hogy a laminált padló felületén álljon a víz. A gőzölős takarítógépek nem alkalmasak a laminált padló tisztítására.**

## A helyiség klímájára vonatkozó feltételek

A padló értékállóságának megőrzése és az Ön jó személyes komfortérzete érdekében a lakás ideális klímája kb. 30–60 % relatív páratartalmú és kb. 20° C hőmérsékletű legyen. Ahhoz, hogy a páratartalom állandó értéken tartható legyen, főként a fűtési időszakban, léggörpárisító használatát ajánljuk. Így elkerülhető a padló túlzott kiszáradása. A léggörpárisító készülékeket a fűtési időszak kezdetén kell üzembe helyezni. Ha a levegő páratartalma nem éri el a normál értékeket, akkor csekélyke hézagokra számíthat, de ezek a fűtési időszak után rendszerint eltűnnek.

## További módok a padló megóvására

Annak érdekében, hogy padlója megőrizze értékét, ajánlatos a székek és asztalok lábain teflonból (PTFE) készült csúszótalpat, a bejárati területen textil lábtörölt alkalmazni. A karosszékek és irodaszékek görgőinek meg kell felelniük a DIN 12529 szabványnak, csak burkolt W típusú (lágy) görgők használhatók. A karosszékek és irodaszékek alá polikarbonát szőnyeget ajánlunk.

08/16 A fejlesztések következtében végzett műszaki változtatások jogát fenntartjuk.