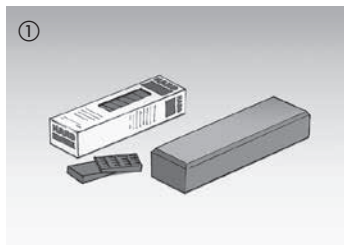


# Instrucciones para la instalación del suelo laminado silencioso con Top Connect

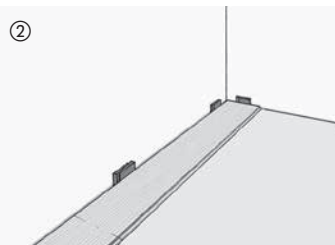
¡Leer atenta e íntegramente antes de proceder a la instalación!

Por favor, observe siempre las instrucciones de instalación adjuntas en los paquetes. ¡Las instrucciones adjuntas son de carácter vinculante!

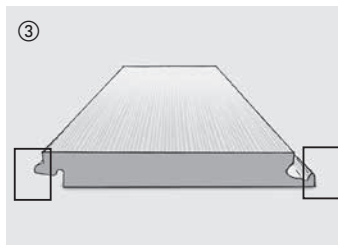
# HARO®



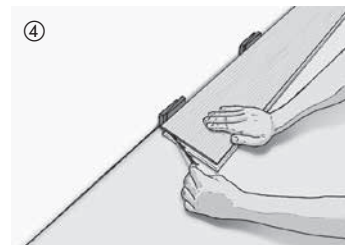
Herramientas necesarias para la instalación: Taco para golpear, cuñas distanciadoras, lápiz, serrucho.



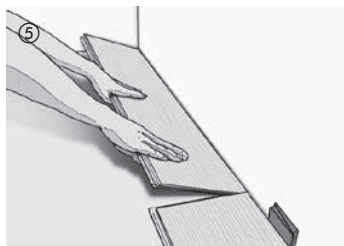
La instalación comienza en la esquina derecha de la habitación. Se instala el primer elemento, **sin retirar la película protectora del adhesivo**, y se fija a la pared con cuñas distanciadoras. La distancia de dilatación hasta la pared debe ser de 10-15 mm. Los elementos se instalan siempre con el lado de la lengüeta hacia la pared.



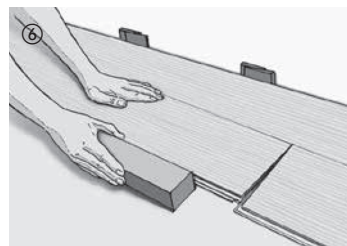
Perfil/lado longitudinal lengüeta/ranura



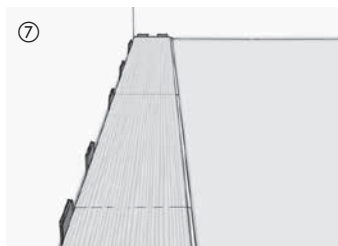
Se instalan los elementos de las dos primeras filas, **en primer lugar sin retirar la película protectora del adhesivo**, se desmontan tras la colocación de la superficie, y sólo entonces se instalan sin la película protectora. Para su desmontaje posterior es necesario retirar y guardar las lengüetas sintéticas de la parte frontal.



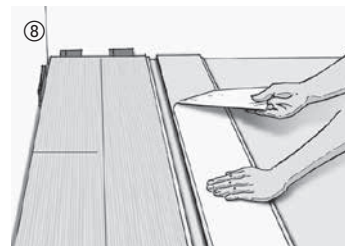
El último elemento de la primera fila se corta a medida en la longitud necesaria y se inserta. De nuevo se debe tener en cuenta la distancia de dilatación de 10-15 mm hasta la pared. Con el elemento restante de la primera fila se comienza en la fila siguiente. Procure realizar, sin embargo, un desplazamiento frontal de por lo menos 50 cm con respecto a la fila anterior. Utilizando los restos de madera para comenzar la línea siguiente en cada caso se reduce considerablemente el desperdicio.



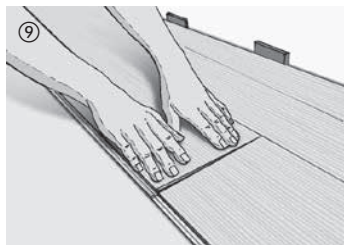
Para la instalación de los demás elementos de la segunda fila (**también con película protectora del adhesivo**), se introducen en primer lugar las planchas en sentido longitudinal ejerciendo una ligera presión sobre la unión (ranura). Si es necesario, se pueden golpear ligeramente con el taco para golpear, también longitudinalmente.



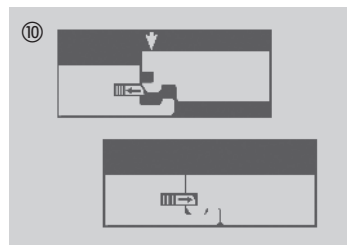
Antes de instalar más filas, se debe comprobar la exacta alineación de las dos primeras. Deben estar correctamente alineadas, y los bordes fijados con cuñas distanciadoras. Si es necesario se pueden volver a golpear ligeramente los bordes longitudinales con el taco para golpear.



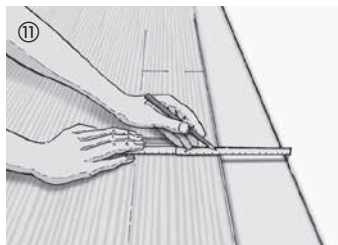
Se debe retirar la película protectora del adhesivo del primer elemento antes de la colocación de la tercera fila y de todas las demás. Ésta debería retirarse con una ligera inclinación para evitar que se desgarre. Las lengüetas sintéticas ya no se retiran. Empezando por la derecha, se introduce y presiona el primer elemento en sentido longitudinal en las dos primeras filas ya instaladas. Se procede del mismo modo con el siguiente elemento. Al presionar los demás elementos se debe procurar golpearlos frontalmente para que queden colocados a ras.



Ejerciendo una ligera presión sobre la junta transversal se encaja el elemento, logrando así una unión duradera con la capa base. Si es necesario, se pueden golpear ligeramente los bordes longitudinales con el taco para golpear. Nuestra sugerencia: Para afianzar la unión entre el elemento y la capa base, recomendamos caminar sobre la superficie de la fila correspondiente después de su instalación.



Perfil frontal Enclavamiento

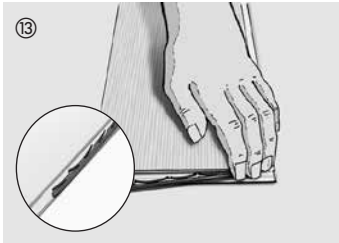


Los elementos de la última fila se cortan a medida y ajustan por el lado longitudinal. Para ello también se debe tener en cuenta la distancia de dilatación de 10-15 mm necesaria.

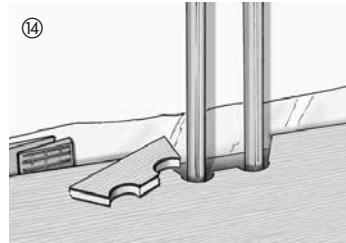


Después de colocar toda la superficie, las dos primeras filas se vuelven a retirar, y se instalan sin la película protectora del adhesivo tal y como se describe en los puntos 8 y 9.

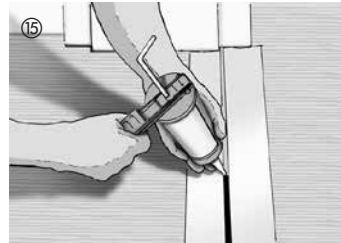
# HARO®



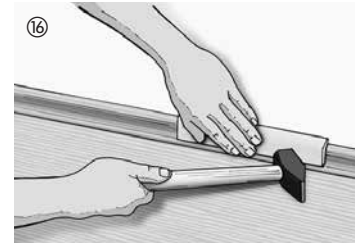
13  
Previamente, sin embargo, se debe volver a colocar en la unión frontal la lengüeta que se había retirado (véase punto 4). Asegúrese, cuando vuelva a colocar la lengüeta, de que las fibras quedan hacia arriba. Para que la lengüeta esté en la posición correcta, el "espolín doble" (véase el detalle) tiene que apuntar hacia el lado longitudinal.



14  
Se realizarán aberturas en los elementos, con el tamaño correspondiente, para los tubos de calefacción que sobresalgan del suelo. De nuevo debe tenerse en cuenta la distancia de dilatación necesaria. Es fundamental que los marcos de puerta de madera se corten con el mismo grosor del suelo laminado, empleando una sierra fina, para que el laminado pueda dilatarse.



15  
Se puede prescindir de un sistema de perfil adecuado en los pasos de las puertas, a fin de mantener la distancia de dilatación. Al efectuar una instalación "continua" a un recinto lindante, se requiere una junta de separación. Sin embargo, se debe mantener una junta de dilatación de 5 mm, que debe cerrarse con un acrilato de color adecuado. Cuando se realice la unión sobre baldosas o sobre componentes fijos que no estén cubiertos con zócalos, la junta de dilatación no se debe cerrar con acrilato a partir de una longitud de 150 cm, sino que debe unirse con un sistema de perfil adecuado.



16  
Una vez realizada la instalación, las cuñas distanciadoras se retiran y los zócalos (montables con y sin sistema clip) se fijan a la pared y... listo.

# Instrucciones para la instalación

¡Leer atenta e íntegramente antes de proceder a la instalación!

## Medidas anteriores a la instalación:

Los paquetes sólo deben abrirse directamente antes de la instalación. Durante los meses de invierno, los elementos a instalar deben adaptarse, en su embalaje original sin abrir, a la temperatura de instalación de unos 18° C.

**Importante: Antes de proceder a la instalación, compruebe con luz diurna si hay defectos o daños reconocibles en los elementos, así como el color y la estructura de los mismos. Una vez instalados, no se podrá realizar ninguna reclamación relativa a los materiales.**

**Los revestimientos del suelo elásticos y textiles deberán eliminarse sin dejar resto alguno.**

**El comportamiento del movimiento del suelo laminado silencioso puede compararse con una superficie flotante instalada de suelo laminado Top Connect. En especial, en el caso de una carga unilateral duradera con objetos pesados (p. ej., con unidades de cocina pesadas), se deberá llegar a un acuerdo con el departamento técnico antes de la instalación.**

## Dirección de instalación:

Por regla general, la dirección de la instalación se orienta por la fuente luminosa principal de la habitación, p.ej. la ventana de una terraza. Los elementos deberán colocarse a lo largo de la dirección en que incide la luz. Las proporciones de la habitación también pueden acentuarse mediante una apropiada elección de la dirección de instalación. Un espacio pequeño parece más amplio si se utilizan colores claros. En caso de instalación del suelo laminado silencioso, la longitud o la anchura del suelo para instalar no deben exceder los 10 m.

## Suelo:

*Suelos apropiados:*

- Solado de cemento (CT), solado de cemento autonivelante (CFT)
- Solado de anhidrita, solado autonivelante de anhidrita pulido
- V100 (E1) Planchas de instalación o planchas OSB
- Solado seco de fibras de yeso o cemento
- Solado de asfalto colado (AS)
- Suelos minerales

*Comprobación y preparación del suelo:*

El subsuelo debe ser examinado conforme a la normativa alemana VOB (Reglamento de adjudicación para la ejecución de obras), parte C, DIN 18 365 "Trabajos de pavimentación" y DIN 18 356 "Trabajos de parquet". El suelo debe ser resistente a la presión y a la tracción, absorbente, y estar libre de grietas, seco, nivelado y limpio. Eliminar cualquier resto de suciedad del suelo como aceites, grasas, cera, pintura, yeso, polvo u otras sustancias que repercutan negativamente en la adhesión, y aplicar una capa de base. **Para optimizar la fuerza de adhesión, los subsuelos minerales se deberían tratar con una capa de imprimación HARO Primer CT.**

En suelos críticos, como p. ej. solados de asfalto fundido, suelos de cemento altamente absorbentes o con superficie ligeramente arenosa, pavimentos cerámicos viejos, etc. es necesario preparar previamente el suelo para obtener una base adecuada. En este caso se debe realizar la preparación con masillas adecuadas de emplastecido, relleno o nivelación con arreglo a las instrucciones del fabricante. Tratándose de solados de asfalto colado, se debe eliminar adicionalmente el exceso de arena de sílice parcialmente suelta con una amoladora radial y aspirar posteriormente con una aspiradora industrial.

La adherencia a suelos defectuosos, PVC viejo o moqueta firmemente adherida no es posible. Consulte en caso de duda a nuestro departamento de tecnología aplicada (info@hamberger.de).

## Nota:

Al trabajar sobre pavimentos o componentes fijos que no estén cubiertos con zócalos, no se debe cerrar la distancia de dilatación con silicona a partir de una longitud de 150 cm, sino cubrirla con un sistema de perfil adecuado.

## Verificación de la humedad:

Se debe comprobar técnicamente la idoneidad del suelo para la instalación con los instrumentos de medición apropiados (verificador CM).

Contenido máximo de humedad sin calefacción de suelo: Solado de cemento, solado de cemento autonivelante  $\leq 2,0$  CM-(masa) %; solado de sulfato cálcico, solado autonivelante de sulfato cálcico  $\leq 0,5$  CM-(masa) %

Contenido máximo de humedad con calefacción bajo suelo: Solado de cemento, solado de cemento autonivelante  $\leq 1,8$  CM-(masa) % solado de sulfato cálcico, solado autonivelante de sulfato cálcico  $\leq 0,3$  CM-(masa) %

En el caso de recintos que no se encuentran sobre sótano debe preverse un cierre contra la humedad conforme a las normas pertinentes (en Alemania, DIN), o bien en correspondencia con el estado de la técnica.

Tenga en cuenta las medidas preparatorias para la "instalación sobre calefacción bajo suelo" incluidas en las presentes instrucciones para la instalación o en nuestra página web. Antes de proceder a la instalación, es fundamental disponer del "Protocolo sobre el calentamiento de preparación del solado para el revestimiento" firmado, entregado por el cliente.

Especialmente en el caso de subsuelos minerales, los datos del fabricante del solado relativos a la comprobación de la humedad resultan de suma importancia.

## Instalación sobre calefacción por suelo radiante:

Si se realiza la instalación sobre calefacción por suelo radiante, el solado deberá ser elaborado según la norma DIN 18353. Antes de proceder a la instalación, asegúrese de que la calefacción por suelo radiante se haya preparado correctamente conforme a la norma DIN EN 1264 (partes 1-4) y calentado previamente de forma que esté lista para ser cubierta. Puede solicitar un folleto informativo detallado a su socio contractual.

## Cuidado

Encontrará instrucciones detalladas en el manual de conservación.

**Limpieza en seco:** Generalmente, basta con limpiar el suelo laminado HARO en seco con una mopa, una escoba de crines o una aspiradora. Las manchas de grasa o marcas de goma causadas por suelas de zapatos que puedan haberse formado pueden eliminarse con acetona.

**Limpieza en húmedo:** Recomendamos realizar la limpieza en húmedo de su superficie, según el grado de suciedad y carga, de manera regular empleando clean & green active.

**Tenga en cuenta lo siguiente: No utilice jabón graso, abrasivos, estropajo de acero, cera o polish para la limpieza y la conservación. Evite siempre que quede agua encharcada sobre la superficie del suelo laminado. Los aparatos de limpieza a vapor no son apropiados para la limpieza de suelo laminado.**

## Condiciones ambientales

Para el mantenimiento del valor de su suelo, pero también para su bienestar personal, lo ideal es un clima con una humedad relativa del aire de aprox. 30–60 %, a una temperatura ambiente de aprox. 20 °C. Para mantener constante este nivel de humedad relativa, especialmente en los periodos en que se utiliza más la calefacción, recomendamos emplear un humidificador. De esta forma se evitará que el suelo se seque en exceso. Los humidificadores deben ponerse en funcionamiento al iniciarse la época de calefacción. En caso de no alcanzarse los coeficientes de humedad relativa pueden presentarse pequeñas fisuras que por lo general, vuelven a desaparecer al finalizar la temporada de calefacción.

## Medidas preventivas para la protección

Para conservar su pavimento en perfecto estado es recomendable colocar protectores de teflón (PTFE) bajo las patas de sillas y mesas, así como emplear felpudos en las zonas de entrada. Los rodillos bajo las sillas y sillones deben corresponder a lo impuesto en las normas DIN 12529; sólo deben emplearse rodillos de tipo W (suaves). También son recomendables las esterillas de policarbonato como base protectora para sillones y sillas.

08/16 Sujeto a modificaciones técnicas condicionadas por el desarrollo.