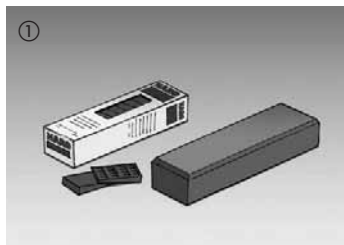


Navodila za polaganje talnih oblog iz plute HARO s Top Connect

HARO[®]
Quality Flooring

Navodila pred začetkom polaganja nujno pozorno in v celoti preberite!

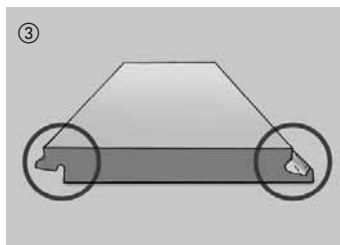
Vedno upoštevajte navodila za polaganje, ki so priložena paketom. Priložena navodila so obvezujoča!



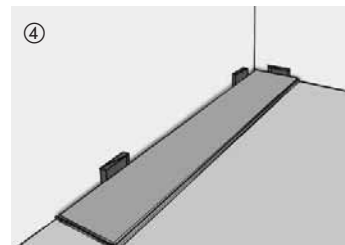
① Orodje za polaganje: udarni blok, svinčnik, žaga



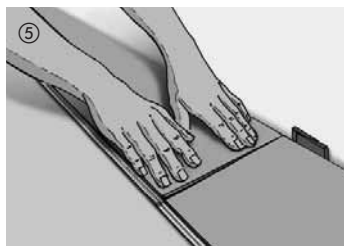
② Načeloma je treba pri vseh estrihih in pri polaganju na talno ogrevanje položiti PE-folijo debeline 0,2 mm. Na območju spojev se mora ta za 30 cm prekrivati. Nato folijo ob steni povlecite navzgor in jo odrežite ob zgornjem robu po namestitvi talne letve. **Ker talna obloga iz plute HARO že ima izravnalno plutasto podlago, ne smete polagati dodatne izolacijske podloge.**



③ Stran s peresom/stran z utorom



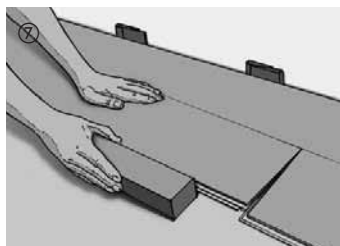
④ Začnite v desnem kotu prostora in elemente s stranjo peresa polagajte k steni ter jih fiksirajte z odmičnimi zagozdami (raztezni odmik do stene 10–15 mm).



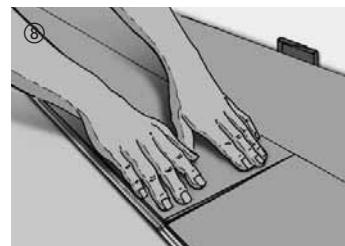
⑤ Druge elemente v prvi vrsti pritrdite na čelnih straneh z zataknitvijo v prejšnjo desko od zgoraj. S kratkim pritiskom na prečni spoj se element zaskoči v sosednjem elementu. Pri tem morajo biti elementi natančno poravnani. Zadnji element v prvi vrsti se prireže in vstavi ob upoštevanju raztezne razdalje 10–15 mm do stene.



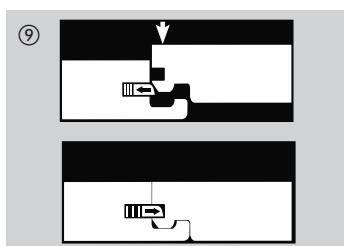
⑥ V naslednji vrsti je treba najprej položiti preostanek elementa iz prve vrste (čelni zamik vsaj 40 cm). S tem se znatno zmanjša količina odpadnega materiala. Nadaljnje polaganje se izvede element za elementom. V ta namen elemente najprej na vzdolžni strani z rahlim pritiskom obrnite in pritrdite v povezavo.



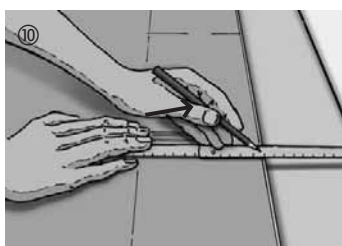
⑦ Po potrebi nežno udarite z udarnim blokom.



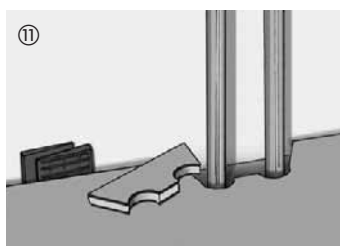
⑧ Potem pa element spustite na čelni strani. Pri tem pazite, da se element na čelni strani tesno stika s prej položenim elementom. S kratkim pritiskom na prečni spoj se element zaskoči.



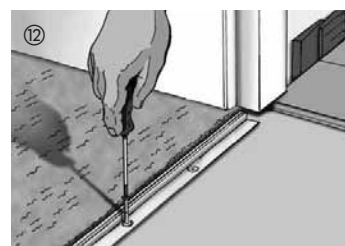
⑨ Profil čelne strani
Zapahnitev



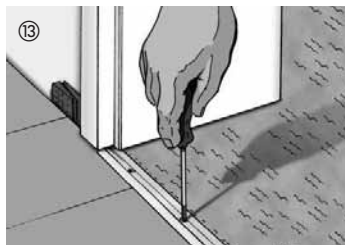
⑩ Elemente prve vrste je treba na vzdolžni strani prirezati in prilagoditi z upoštevanjem raztezne razdalje 10–15 mm.



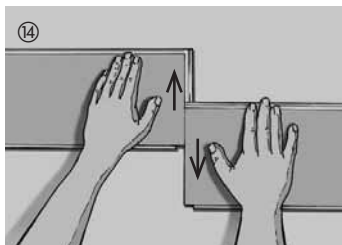
⑪ Za cevi za ogrevanje, ki gledajo iz tal, je treba v elemente izrezati ali izžagati odprtine (velikost je odvisna od zadevne cevi za ogrevanje in upoštevanja potrebne raztezne razdalje).



⑫ Za upoštevanje raztezne razdalje je treba v vratnih prehodih vedno uporabiti primeren profilni sistem. To velja tudi, če v sosednjem prostoru želite položiti enako talno oblogo. V tem primeru je treba za upoštevanje raztezne razdalje vstaviti prehodni profil.



13
V vodilu je treba zagotoviti raztezno razdaljo pribl. 5 mm. Lesene vratne okvire morate v talni element zažagati s fino žago in tako zagotoviti dilatacijo parketa. Ko zaključite polaganje, morate obvezno odstraniti zagozde. Podstavki (montaža možna z in brez zatičnega sistema »Clip«) se pritrdijo na steno – končno.



14
Za odpahnitev desk, elemente lahko vzporedno potisnete narazen.

Splošni napotki

Navodila pred začetkom polaganja nujno pozorno in v celoti preberite!

HARO[®]
Quality Flooring

Ukrepi pred polaganjem

Pakete smete odpreti šele neposredno pred polaganjem. Pozimi je treba elemente za polaganje v neodprti originalni embalaži prilagoditi temperaturi polaganja okrog 18 °C.

Pomembno: Pred polaganjem pri dnevni svetlobi elemente preverite glede prepoznavnih napak ali poškodb ter tudi njihovo barvo in strukturo. Za že položeni izdelek so takšni reklamacijski zahtevki izključeni. Elastične in tekstilne talne obloge je treba odstraniti brez kakršnih koli ostankov.

Polagajte Korkett pomešano iz različnih paketov, ter v materialu premestitve barv na površini egalizirajte.

Smer polaganja

Smer polaganja praviloma izberemo glede na glavni vir svetlobe v prostoru, npr. okna na teraso. Elemente položimo v smeri vpadajoče svetlobe. Dimenzije prostora pa lahko s spretno izbiro smeri polaganja tudi poudarimo. Manjši prostori se zdijo zaradi svetlih barv talnih oblog večji. Pri plavajočem polaganju ne smemo prekoračiti predpisane dolžine oz. širine tal za polaganje, ki znaša 10 m. Če dolžina oz. širina prostora polaganja znaša več kot 10 m, je treba uporabiti raztezne profile.

- V ozkih hodnikih bodite vedno pozorni na vzdolžno smer polaganja.

- Če je tloris prostora v obliki črke T, L ali U, je treba zagotoviti ustrezno deljenje delnih površin s profilnimi sistemi v skladu z obliko prostora.

Preverjanje vlažnosti

Podlago poda je treba preveriti glede morebitne vlažnosti, npr. s CM-merilno napravo.

Mejna vsebnost vlage

Cementni estrih maks. 2,0 CM %, s talnim ogrevanjem 1,8 CM %, anhidritni estrih maks. 0,5 CM %, s talnim ogrevanjem 0,3 CM %. Načeloma je treba pri novih estrihih po času sušenja najmanj 6–8 tednov in pri polaganju na talno ogrevanje položiti PE-folijo debeline 0,2 mm kot dodatno zaščito pred vlago. Robovi folije se morajo prekrivati za pribl. 30 cm. Pri prostorih brez kletnih prostorov pod njimi je treba upoštevati zaporo vlage v skladu s standardom DIN oziroma najnovejšim stanjem tehnike.

Položitev na talno ogrevanje

Pri polaganju na talno ogrevanje mora biti estrih izdelan v skladu s standardom DIN 18353. Pred začetkom polaganja preverite, ali je bilo talno ogrevanje izdelano v skladu s standardom DIN EN 1264 del 1–4 in po koordinaciji del segreto za polaganje talne obloge. Podrobne podatke zahtevajte pri svojem pogodbenem partnerju.

Nega

Natančna navodila najdete v priročniku Vzdrževanje, ki je na voljo pri dobavitelju.

Suho čiščenje: Večinoma zadostuje, če svojo talno oblogo iz plute HARO na suho očistite z omelom, vlaknato metlo ali sesalnikom za prah.

Mokro čiščenje/Vzdrževanje: Priporočamo vam, da vlažno čiščenje odvisno od stopnje umazanosti redno izvajate s čistilom clean green & active, razredčenim z vodo.

Temeljito čiščenje: Za odstranjevanje močnejše umazanije lahko izvedete redno intenzivno čiščenje površine tal s čistilom clean & green active. Po vsakem osnovnem čiščenju je treba izvesti nego s sredstvom clean & green natural.

Prosimo, upoštevajte: Stoječo vodo na površini tal je treba vedno preprečiti, tla samo obrišite z močno ožeto krpo, ki je le rahlo navlažena. Čistilna naprava na paro ni primerna za čiščenje parketa.

Prostorsko-klimatski pogoji

Za ohranitev vrednosti vaše talne obloge iz plute, pa tudi za vaše osebno dobro počutje, je treba ohranjati idealno bivalno klimo s pribl. 50–60 % relativne zračne vlage ob prostorski temperaturi pribl. 20 °C. Za ohranjanje konstantne zračne vlage tudi med obdobjem ogrevanja vam priporočamo uporabo vlažilnika zraka. S tem boste preprečili prekomerno izsušitev tal. Naprave za vlaženje zraka je treba vklopiti na začetku obdobja ogrevanja. V primeru nedoseganja normalnih vrednosti zračne vlage je treba računati z manjšimi režami, ki pa se praviloma po koncu obdobja ogrevanja ponovno zaprejo.

Kako lahko svoja tla dodatno zaščitite

Za ohranjanje vrednosti tal je koristno, če na noge stolov in mize pritrdite podložke iz teflona (PTFE), pri vhodu pa uporabljate predpražnike. Kolesca pod naslanjači in pisarniški stoli morajo ustrezati standardu DIN 12529; uporabljate lahko le obložena kolesca Typ W (mehko). Kot podlago za sedeže in pisarniške stole priporočamo obloge iz polikarbonata.

09/15 Spremembe zaradi razvoja in tehnične spremembe pridržane.