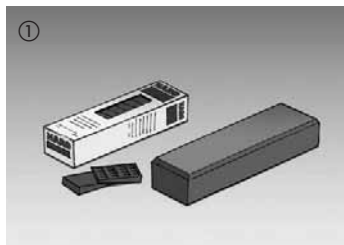


# Инструкции по укладке пробковых полов HARO с системой Top Connect

**HARO**<sup>®</sup>  
Quality Flooring

Перед укладкой внимательно ознакомьтесь с данным руководством!

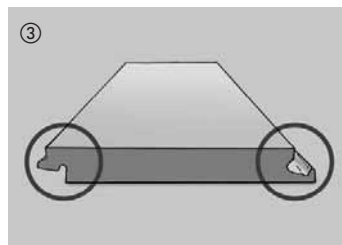
Всегда соблюдайте инструкцию по укладке, которая прилагается к упаковке. Приложенные инструкции обязательны к применению!



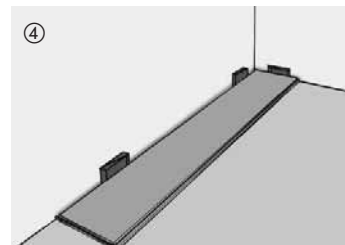
Инструмент для настилки: брусок, карандаш, пила



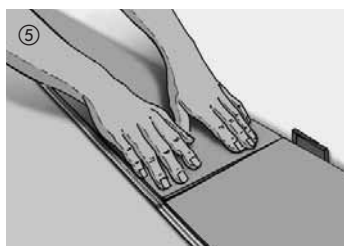
Для всех видов бесшовных стяжек и при укладке на обогреваемый пол следует всегда подкладывать полиэтиленовую пленку толщиной 0,2 мм. В зоне стыков внахлест пленки должен составлять 30 см. Уложенную пленку следует подтянуть вверх возле стены и после монтажа плинтуса отрезать выступающий край.  
**Так как готовый пробковый пол HARO содержит встроенную пробковую подкладку, то не разрешается применять дополнительную изоляционную подкладку.**



Гребень/паз



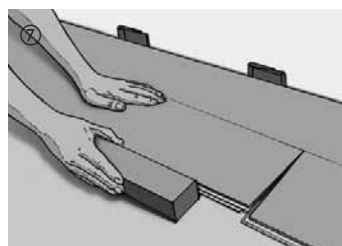
Начиная с правого угла помещения, элементы всегда укладываются гребнем к стене и фиксируются распорными клиньями (компенсационный зазор к стене должен составлять 10–15 мм).



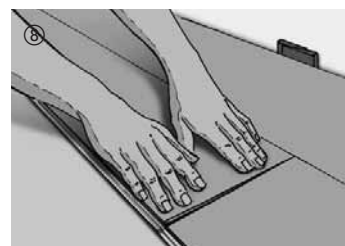
Следующие элементы первого ряда защелкиваются сверху на торцах в предыдущую доску. После быстрого нажатия на поперечный стык элемент входит в зацепление со смежным элементом. При этом необходимо обращать внимание на точную соосность элементов. Последний элемент первого ряда должен быть отрезан так, чтобы между ним и стеной оставался расширительный шов 10-15 мм, и вставлен в смежный элемент.



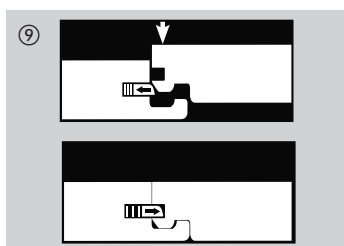
Оставшаяся часть первого ряда служит началом следующего ряда (смещение с торцевой стороны не менее 40 см). Благодаря этому существенно уменьшается количество отходов. Далее выполняется укладка отдельных элементов. Для этого элементы сначала вставляются продольной стороной с помощью легкого нажатия с поворотом в смежную доску.



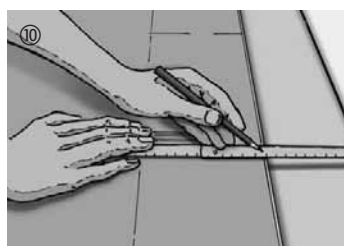
При необходимости слегка подстучите ударной колодкой.



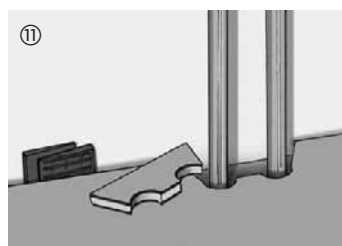
Затем элемент опускается с торцевой стороны. При этом следите за тем, чтобы элемент с торцевой стороны соединился встык с предварительно уложенным элементом и находился на одном уровне с ним. После быстрого нажатия на поперечный стык элемент фиксируется.



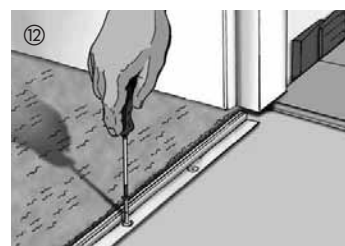
Профиль торцевой стороны  
Блокировка



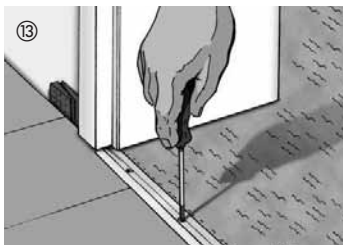
Элементы последнего ряда обрезаются с продольной стороны с учетом компенсационного зазора 10-15 мм и подгоняются.



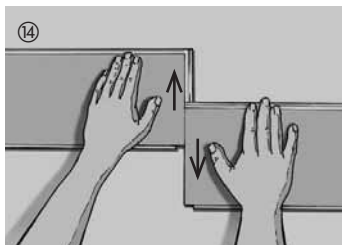
Для труб отопления, выходящих из пола, в элементах высверливаются или выпиливаются отверстия (размер отверстий зависит от диаметра трубы отопления с учетом необходимого зазора для температурного расширения).



Для обеспечения компенсационного зазора в дверных проходах необходимо всегда применять соответствующую систему профилей. Это следует делать также и тогда, когда в прилегающем помещении укладывается такой же пол. В этом случае для соблюдения компенсационного шва необходимо применять переходной профиль.



В шине необходимо соблюдать компенсационный зазор 5 мм. Деревянные дверные рамы должны всегда обрезаться на толщину паркетного элемента пилой для чистовой распиловки, чтобы пробковый пол имел возможность расширения. После укладки необходимо в обязательном порядке удалить распорные клинья. Прикрепите плинтусы к стене (с зажимами или без них) – и все готово.



Для того, чтобы разделить половицы, подвигайте их относительно друг друга.

# Общие указания

Перед укладкой внимательно ознакомьтесь с данным руководством!

**HARO**<sup>®</sup>  
Quality Flooring

## Подготовка к настилке

Пакеты разрешается вскрывать только непосредственно перед укладкой. В зимние месяцы укладываемые элементы пола должны выдерживаться в нераспечатанной заводской упаковке до достижения ими температуры укладки ок. 18 °С.

**Важно:** перед началом укладки пола проверьте элементы при дневном свете на наличие видимых дефектов или повреждений.

Проверьте также их цвет и структуру.

Рекламации подобного рода на уже уложенный товар не принимаются. Эластичные и текстильные напольные покрытия должны удаляться без остатка.

Выполняйте укладку Korkett, используя доски различных пакетов, чтобы компенсировать различия в цвете, обусловленные материалом.

## Направление настилки:

Направление укладки определяется в большинстве случаев основным источником света в помещении, например, окнами террасы. Элементы следует укладывать в направлении проникающего в помещение света. С другой стороны, умелый выбор направления укладки позволяет подчеркнуть пропорции помещения. Малые помещения кажутся более просторными при применении светлых пород древесины. При плавающей укладке длина и ширина укладываемого пола не должна превышать 10 м. Если длина или ширина помещения превышает 10 м, в пол необходимо вмонтировать расширительные профили.

- При укладке в узких коридорах всегда укладывайте элементы в продольном направлении.

- В T-, L- или U-образных помещениях необходимо применять соответствующие профильные системы для разграничения отдельных участков пола согласно форме помещения.

## Проверка влажности

Необходимо проверить влажность основания пола, например, прибором для измерения влажности с использованием карбида кальция (CM-Messgerät).

## Максимальная влажность

Цементная стяжка – не более 2,0 CM %, в случае обогреваемого пола – 1,8 CM %; ангидритовая стяжка – не более 0,5 CM %, в случае обогреваемого пола – 0,3 CM %. При настилке на новую стяжку после сушки в течение минимум 6–8 недель обязательно укладывать для дополнительной защиты от влажности полиэтиленовую пленку толщиной 0,2 мм. Это также следует делать в случае встроенной в пол системы отопления. Стыки пленки должны иметь нахлест около 30 см. В помещениях без подвала необходимо предусмотреть влагоизоляцию в соответствии с требованиями DIN или согласно современному уровню техники.

## Укладка на обогреваемом полу

При укладке в помещении с обогреваемым полом бесшовный пол необходимо подготовить согласно DIN 18353. Перед укладкой

проверьте, чтобы отопительная система в полу была изготовлена согласно стандарту DIN EN 1264, часть 1–4, и после подгонки стыков прогрета согласно требованиям для укладки. Подробную памятку запросите у Вашего контрагента.

## Уход

Подробные указания содержатся в инструкции, которую Вы можете получить в при покупке.

**Сухая уборка:** Как правило, пробковым полам HARO хватает сухой уборки, то есть чистки бахромчатой шваброй, волосяной щеткой или пылесосом.

**Флажная уборка/уход:** В зависимости от степени загрязнения мы рекомендуем проводить влажную уборку пола с использованием разведенного в воде средства clean & green natural.

**Интенсивная чистка:** Для устранения сильных загрязнений можно проводить интенсивную очистку поверхности пола средством clean green active. После каждой интенсивной чистки следует обработать пол средством clean & green natural.

Просим Вас придерживаться следующих рекомендаций: Избегайте застоя воды на поверхности пола и протирайте его влажной, сильно выжатой тряпкой. Приборы для чистки горячим паром непригодны для чистки пробкового покрытия.

## Условия микроклимата в помещениях

Для поддержания Вашего пробкового пола в сохранности и для комфортного самочувствия в доме идеально подойдет относительная влажность 50-60% и температура, равная 20°C. Для поддержания постоянной влажности воздуха, особенно в отопительный период, рекомендуем использовать увлажнитель воздуха. Он предотвращает пересыхание пола. Увлажнители воздуха следует включать с началом отопительного сезона. При снижении влажности воздуха ниже нормального значения возможно образование незначительных швов, которые, как правило, снова закрываются после окончания отопительного сезона.

## Меры дополнительной защиты пола

Для поддержания в сохранности Вашего пола рекомендуется к ножкам столов и стульев приклеить тефлоновые накладки для мебели (PTFE), а также постелить в прихожей коврик, чтобы вытирать грязь с обуви. Ролики кресел и конторских стульев должны отвечать требованиям DIN 12529, допускается применение только роликов для полов с покрытиями типа W (мягкие). В качестве подкладки для кресел и конторских стульев рекомендуем использовать поликарбонатные маты.

09/15

Мы сохраняем за собой право на внесение технических усовершенствований.