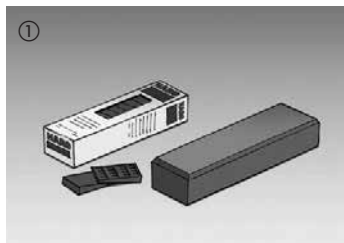


# Læggevejledning til HARO korkgulv med Top Connect

Det er vigtigt, at hele vejledningen læses omhyggeligt igennem, før lægningen påbegyndes!  
Følg altid læggevejledningen, som er vedlagt pakkerne. De vedlagte vejledninger skal følges!

**HARO**<sup>®</sup>  
Quality Flooring

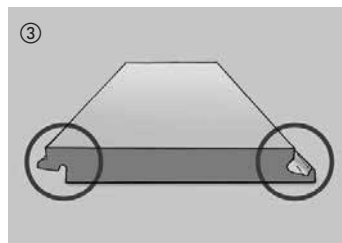


① Værktøj til gulvlægning: Slagklods, blyant, sav

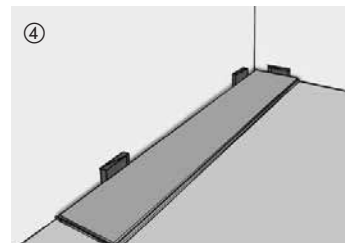


② Ved alle cementgulve og ved udlægning på gulvvarme skal der principielt lægges en 0,2 mm tyk PE-folie, som skal overlappe 30 cm i kanten. Folien trækkes op ved væggen og skæres efter montering af fodlister af ved overkanten af disse.

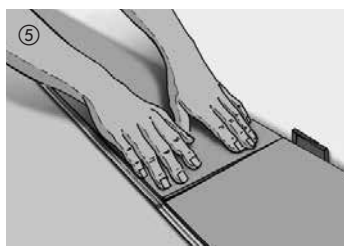
**Da HARO korkgulvet allerede har et isoleringslag af kork, må der ikke udlægges yderligere isoleringslag.**



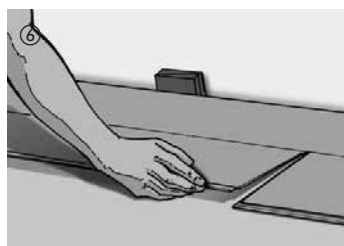
Federside/notside



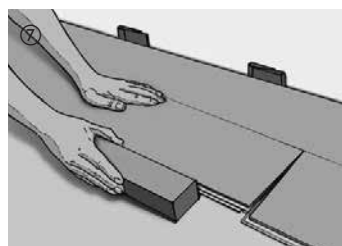
④ Lægningen startes i højre hjørne af rummet. Elementerne lægges med federsiden mod væggen og fikses med afstandskiler (ekspansionsafstand til væg 10–15 mm).



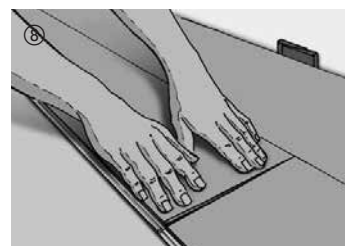
⑤ De øvrige elementer i første række skal klikkes ind oppefra i det forrige bræt ved hovedenderne. Ved et kort tryk på tværsamlingen klikker elementet ind i det tilstødende element. Vær opmærksom på, at elementerne flugter nøjagtigt. Det sidste element i første række tilskæres og indsættes, idet der tages højde for en ekspansionsafstand på 10–15 mm til væggen.



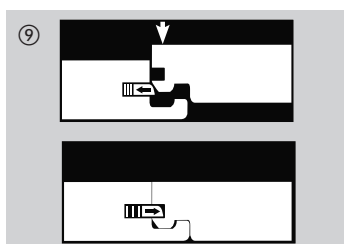
⑥ Start med resten af det afskårne stykke fra første række i den næste række (enderne skal forskydes min. 40 cm). Derved reduceres spildet meget. Lægningen fortsættes element for element. Først drejes elementerne på langs ind i samlingen med et let tryk.



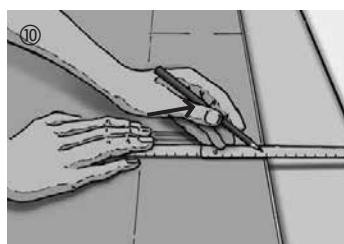
⑦ Bank ved behov let efter med slagklodsen.



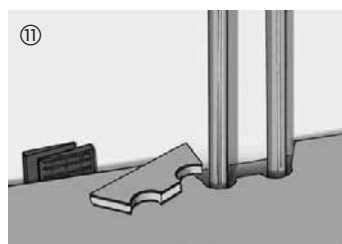
⑧ Derefter lægges elementet med enden først. Vær opmærksom på, at elementet støder helt op mod det tidligere lagte element i enden. Ved et kort tryk på tværsamlingen klikker elementet ind.



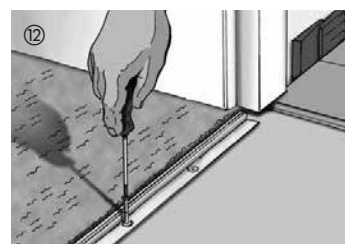
Profil ende  
Sammenføjning



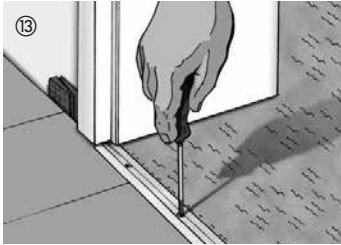
⑩ Elementerne i sidste række skæres til i længderetningen med en ekspansionsafstand på 10–15 mm og indpasses.



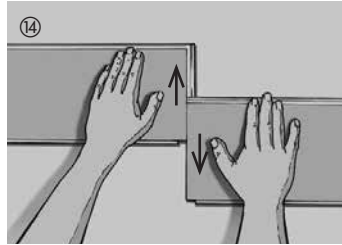
⑪ Til rørgennemføringer bores eller savs passende huller i elementerne. Størrelsen afhænger af det pågældende varmerør, og der skal tages højde for den nødvendige ekspansionsafstand.



⑫ Ved døråbninger skal der anvendes et egnet profilsystem, således at ekspansionsafstanden overholdes. Dette gælder også, hvis samme gulvtype skal lægges i det tilstødende rum. I så fald skal der anvendes en overgangsprofil for at sikre, at ekspansionsfugen bevares.



I skinnen skal der være en ekspansionsafstand på ca. 5 mm. Som udgangspunkt skal trædørkarme saves af i gulvelementtykkelsen ved hjælp af en fin sav, så korkgulvet kan udvide sig. Efter lægningen skal afstandskilen fjernes. Fodlister (kan monteres med og uden clip-system) fastgøres til væggen – færdig.



Elementerne kan skilles ad ved at skubbe dem parallelt fra hinanden.

# Generelle oplysninger

Det er vigtigt, at hele vejledningen læses omhyggeligt igennem, før lægningen påbegyndes!

## Forholdsregler før lægning

Pakkerne må først åbnes umiddelbart før lægningen. I vintermånederne skal man sørge for, at elementerne i den uåbnede originalemballage tilpasses lægningstemperaturen på ca. 18 °C.

**Vigtigt: Kontroller før lægningen og ved dagslys, om elementerne har synlige fejl eller skader, og kontroller farve og struktur. Efter lægning af elementerne kan sådanne reklamerkrav ikke gøres gældende. Elastiske gulvbelægninger og gulvtæpper skal fjernes komplet.**

**Korkett bør mixes fra forskellige pakker for at udligne materialebetingede farveforskelle.**

## Læggeretning

Læggeretningen er normalt samme retning som hovedlysets indfald i rummet, f.eks. fra terrassevinduer. Elementerne bør lægges i lægderetningen af det indfaldende lys. Med valg af læggeretningen er det også muligt at fremhæve rummets proportioner. Små rum virker større med lyse farver. Ved svømmende lægning må længden hhv. bredden på det lagte gulv ikke overskride 10 m. Ved lægning på over 10 m rumlængde skal der indbygges ekspansionsprofiler.

- I entreer og smalle rum skal elementerne lægges i lægderetningen.
- Ved T-, L- eller U-formede grundrids skal de enkelte delflader opdeles med egnede profilsystemer i forhold til rummets form.

## Fugtighedskontrol

Undergulvet skal kontrolleres for eventuel fugtighed, f.eks. med et CM-måleapparat.

## Maks. fugtindhold

Cementgulv maks. 2,0 CM %, ved gulvvarme 1,8 CM %, anhydritcement maks. 0,5 CM %, ved gulvvarme 0,3 CM %. Som udgangspunkt skal der ved nye cementgulve efter en tørretid på mindst 6–8 uger og ved lægning på gulvvarmesystemer lægges en 0,2 mm tyk PE-folie som yderligere fugtbeskyttelse. Folien skal overlappe med ca. 30 cm i samlingerne. I rum uden kælder skal der sørges for fugtspærre (i overensstemmelse med DIN-normer resp. den nyeste teknik).

## Lægning på gulvvarme

Ved lægning på gulvvarme skal undergulvet være lavet iht. DIN 18353. Ved lægningen skal du være opmærksom på, at gulvvarmen er udført iht. DIN EN 1264 del 1-4, og at gulvet iht. koordinering af håndværkere og installatører er blevet opvarmet, så det er klart til lægning. Du kan rekvirere en detaljeret vejledning hos din forhandler.

## Pleje

En udførlig plejevejledning kan rekvireres hos Deres forhandler.

**Tørrengøring:** Normalt er det tilstrækkeligt med en tør rengøring af HARO korkgulvet med moppe, kost eller støvsuger.

**Fugtig rengøring/pleje:** Vi anbefaler, at der alt efter tilsmudsningsgrad regelmæssigt foretages fugtig rengøring med clean & green natural opblandet med vand.

**Intensiv rengøring:** Ved stærk tilsmudsning kan der foretages intensiv rengøring af gulvoverfladen med clean & green active. Efter hver grundrengøring skal gulvet plejes med clean & green natural.

**Bemærk: Stående vand på overfladen skal undgås. Ved rengøring må gulvet kun gøres let fugtigt med en fast opvredet klud. Damprengøringsmaskiner er ikke egnede til rengøringen af korkgulve.**

## Rumklimatiske forhold

Et indeklima på ca. 30–60 % relativ luftfugtighed ved en rumtemperatur på ca. 20° C er ideelt; dermed sikrer du korkgulvet en lang levetid og øger dit personlige velbefindende. For at holde luftfugtigheden konstant – især i fyringsperioden – anbefaler vi anvendelse af en luftfugter. Derved undgås ekstrem udtørring af gulvet. Luftfugtere skal tages i brug i begyndelsen af fyringsperioden. Hvis luftfugtigheden kommer ned under de normale værdier, må der påregnes lette fugedannelser. Disse fuger lukker sig normalt igen efter fyringsperioden.

## Yderligere forholdsregler til beskyttelse af gulvet:

For at opretholde gulvets kvalitet anbefaler vi at sætte møbelglidere i teflon (PTFE) under stol- og bordben og lægge en måtte ved indgangen. Stole og kontorstole med hjul skal være i overensstemmelse med DIN 12529, der må kun anvendes hjul med belægning type W (blød). Som underlag til stole og kontorstole anbefaler vi måtter i polykarbonat.

05/17 Vi tager forbehold for ændringer, der knytter sig til teknik og udvikling.