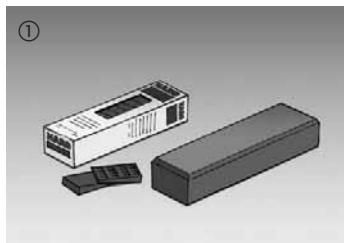


Návod na pokládku korkové podlahy HARO s Top Connect

Před pokládkou bezpodmínečně důkladně a kompletně přečtěte!

Vždy se prosím řiďte návodem, který je přiložen k balení. Přiložený návod je závazný!

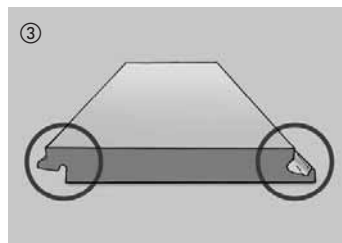
HARO[®]
Quality Flooring



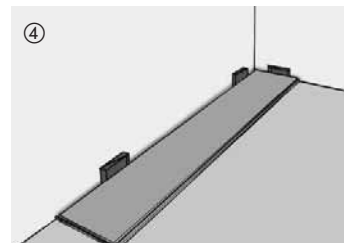
Nářadí potřebné pro pokládku: Špalík, tužka, pila.



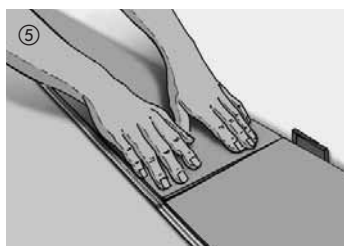
U všech potěrů a při pokládce na podlahové topení je zásadně nutné položit 0,2 mm silnou PE fólii. Fólie se v místech styků musí překrývat o 30 cm. Poté fólii v oblasti stěny vytáhněte a po montáži podlahové lišty odřízněte podél její horní hrany. **Vzhledem k tomu, že korkové podlahy HARO má integrovaný korkový izolační podklad, nesmí být položený žádný dodatečný podklad.**



strana s perem / strana s drážkou



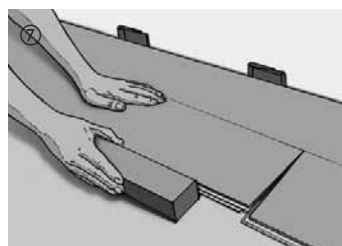
Začněte v pravém rohu místnosti. Prvky pokládejte stranou s perem ke stěně a zafixujte distanční klíny nebo rozpěrky (distanční odstup od stěny 10–15 mm).



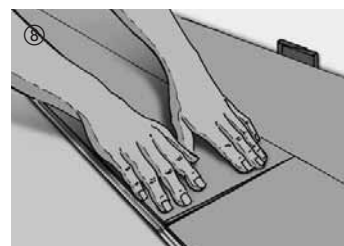
Další prvky první řady se na koncích zaklapnou shora do předcházejícího prvku. Krátkým tlakem na příčnou spáru se prvek zaklapne do přílehlého prvku. Přitom je třeba dbát na přesné sladění prvků. Poslední prvek první řady se přířízne a zasune, přičemž je nutné zohlednit dilatační vzdálenost ke stěně 10–15 mm.



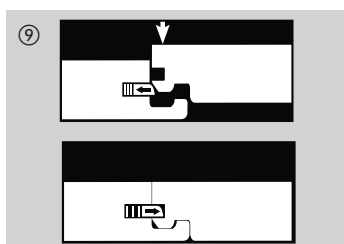
Se zbývajícím kusem první řady se znovu začne v další řadě (odsazení z čelní strany minimálně 40 cm). Tím se podstatně sníží prořez. Další pokládka probíhá pokládáním po prvcích. K tomu je nutné palubky nejdříve lehkým tlakem zasunout podélnou stranou do spoje.



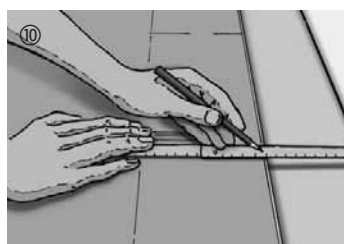
Dle potřeby lehce doklepnete špalíkem.



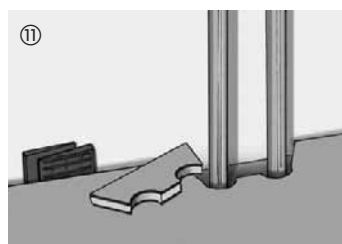
Následně se prvek čelně usadí. Dávejte přitom pozor, aby prvek čelně spojitě navazoval na předcházející položený prvek. Krátkým tlakem na příčnou spáru se prvek zaklapne.



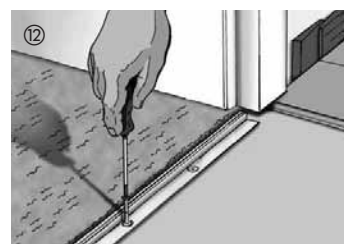
Profil – čelní strana
Usazení



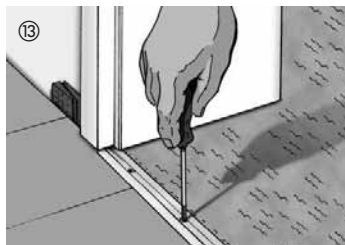
Prvky poslední řady se při zohlednění dilatačního odstupu 10–15 mm přířízne na podélné straně a zapasují se.



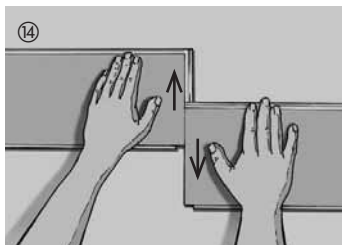
Co se týče trubek topení vyčnívajících z podlahy, do příslušných prvků se vyvrtají nebo vyříznou otvory (velikost v závislosti na příslušné trubce topení a se zohledněním potřebného dilatačního odstupu).



Pro dodržení dilatačního odstupu je u dveřních přechodů vždy nutno použít vhodný profilový systém. To platí i tehdy, má-li být v sousední místnosti položena stejná podlaha. V tomto případě je pro dodržení dilatační spáry nutno použít přechodový profil.



13
V kolejnici je nutno dodržet dilatační odstup o velikosti 5 mm. Dřevěné dveřní zárubně je zásadně nutno podřezat jemnou pilkou pro kvalitní řez v tloušťce podlahových prvků tak, aby korková podlaha měla možnost se roztahovat. Po položení je bezpodmínečně nutné odstranit distanční klíny. Soklové lišty (s klipovým systémem nebo bez něho) se připevní ke stěně – hotovo.



14
Pro uvolnění je možné prvky paralelně roztáhnout.

Všeobecné pokyny

Před pokládkou bezpodmínečně důkladně a kompletně pročtěte!

HARO[®]
Quality Flooring

Opatření před pokládkou

Obaly je možné otevřít až bezprostředně před pokládkou. Během zimních měsíců by měly být prvky určené k pokládce skladovány v neotevřeném originálním balení, aby se přizpůsobily teplotě pokládání cca 18 °C.

Důležité: Zkontrolujte prvky před pokládáním na denním světle, jestli na nich nejsou patrné chyby nebo poškození, a jestli mají správnou barvu a strukturu. Již položené parkety nepodléhají nárokům na reklamaci tohoto druhu. Elastické a textilní podlahové krytiny se musí bezezbytku odstranit.

Podlahové díly Korkett pokládejte střídavě z různých balíků, aby se v ploše vyrovnaly barevné odchylky způsobené materiálem.

Směr pokládky

Směr pokládky se řídí většinou podle zdroje hlavního světla v místnosti, např. oknem terasy. Prvky by měly být pokládány podélně k dopadajícímu světlu. Proporce místnosti se však dají rovněž zdůraznit vhodnou volbou směru pokládky. Malé prostory lze opticky zvětšit použitím světlých barev. U plovoucí pokládky nesmí překročit délka popř. šířka pokládané podlahy 10 m. Při pokládání větší délky popř. šířky místnosti, více než 10 m, se musejí zabudovat dilatační profily.

- Dbejte u pokládky v úzkých prostorách chodby vždy na podélný směr pokládání.

- U půdorysů ve tvaru písmene T, L nebo U je nutno provést oddělení jednotlivých dílčích ploch profilovými systémy vhodnými pro daný tvar místnosti.

Kontrola vlhkosti

Je nutné zkontrolovat eventuální vlhkost podkladu, např. pomocí měřicího přístroje CM.

Mezní obsah vlhkosti:

Cementový potěr max. 2,0 CM hmot.%, při podlahovém vytápění 1,8% CM hmot.%, anhydritový potěr max. 0,5 CM hmot.%, při podlahovém vytápění 0,3 CM hmot.%. Na nové podlahové potěry se musí po 6–8 týdenní době sušení a při položení na podlahové topení zásadně položit 0,2 mm silná PE-fólie jako přídatná ochrana proti vlhkosti. Okraje fólií musí být přes sebe přeloženy cca 30 cm. U nepodsklepených prostor je nutné brát v úvahu odpovídající blokování vlhkosti podle DIN, popř. daného stavu techniky.

Položení na podlahové topení

Při pokládce na podlahové topení musí být potěr vyroben podle DIN 18353. Před pokládkou dbejte, prosím, na to, aby bylo podlahové topení zhotoveno dle DIN EN 1264 Ěást 1-4 a po koordinované pokládce topilo tak, jak je třeba. Podklady s podrobnými pokyny si můžete vyžádat od svého smluvního partnera.

Ošetřování

Podrobný návod najdete ve Slabikáři ošetřování, který obdržíte u svého specializovaného prodejce.

Čištění nasucho: Korkovou podlahu stačí zpravidla čistit nasucho mopem, vlasovým smetákem nebo vysavačem.

Čištění navlhko/ošetřování: Podle stupně znečištění doporučujeme provádět pravidelné čištění za vlhka čističem clean & green natural rozředěnými ve vodě na vytírání podlahy.

Intenzivní čištění: Pro odstranění hrubších nečistot z povrchu Vaší podlahy můžete pravidelně provádět intenzivní čištění s použitím čistícího prostředku clean & green active. Po každém základním čištění je nutné provést ošetření s použitím prostředku clean & green natural.

Věnujte prosím pozornost následujícím pokynům: Je nutno dbát na to, aby na povrchu linoleové podlahy nikdy nestála voda, podlahu vytírejte jen málo vlhkým dobře vyždímaným hadrem. Parní čistící přístroje nejsou na čištění korkovou podlahu vhodné.

Klima místnosti

Pro zachování hodnoty Vaší korkové podlahy, ale také pro Vaší osobní pohodu, je v obytných prostorách nutno udržovat zdravé klima bydlení o relativní vlhkosti vzduchu cca. 50-60 % při ideální pokojové teplotě cca. 20° C. K udržení vlhkosti vzduchu zejména během topného období na konstantní výši Vám doporučujeme použití zvlhčovače vzduchu. Takto zabráníte extrémnímu vysušení podlahy. Přístroje určené ke zvlhčování vzduchu je nutno uvést do provozu na počátku topného období. V případě nedodržení normálních hodnot vlhkosti vzduchu (nízká vlhkost) je nutné počítat s výskytem nepatrných spár, které se zpravidla po skončení topného období opět uzavřou.

Preventivní ochrana

K zachování trvalé hodnoty Vaší podlahy doporučujeme umístit pod židle a nohy stolu klouzátka z teflonu (PTFE) a do vstupních prostor umístit rohožky. Kolečka pod křesly a kancelářskými židlemi musí odpovídat normě DIN 12529, která určuje použití koleček typu W (měkká). Jako podložky pro křesla a kancelářské židle doporučujeme podložky z polykarbonátů.

09/15

Technické změny závislé na vývoji zůstávají vyhrazeny.