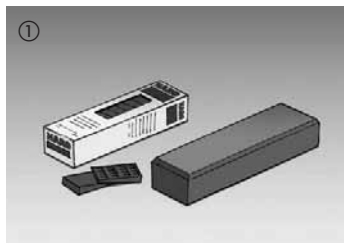


## Инструкция по укладке DISANO Life

Перед укладкой внимательно ознакомьтесь с данным руководством!

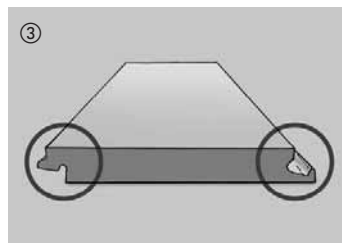
Всегда соблюдайте инструкцию по укладке, которая прилагается к упаковке. Приложенные инструкции обязательны к применению!



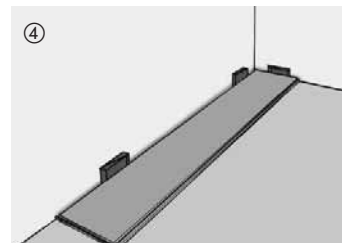
Инструмент для настилки: брусок, карандаш, пила.



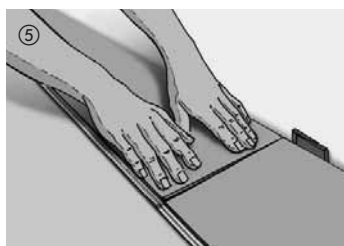
Для всех видов бесшовных стяжек и при укладке на обогреваемый пол следует всегда подкладывать полиэтиленовую пленку толщиной 0,2 мм. В зоне стыков внахлест пленки должен составлять 30 см. Уложенную пленку следует подтянуть вверх возле стены и после монтажа плинтуса отрезать выступающий край. Так как готовый пол содержит встроенную пробковую подкладку, то не разрешается применять дополнительную изоляционную подкладку.



Гребень/паз



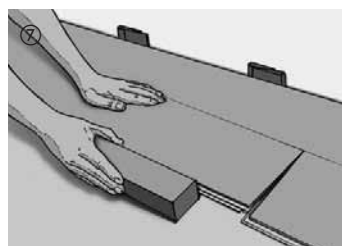
Начиная с правого угла помещения, элементы всегда укладываются гребнем к стене и фиксируются распорными клиньями (компенсационный зазор к стене должен составлять 10–15 мм).



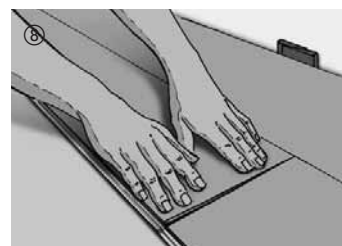
Следующие элементы первого ряда защелкиваются сверху на торцах в предыдущую доску. После быстрого нажатия на поперечный стык элемент входит в зацепление со смежным элементом. При этом необходимо обращать внимание на точную соосность элементов. Последний элемент первого ряда должен быть отрезан так, чтобы между ним и стеной оставался расширительный шов 10-15 мм, и вставлен в смежный элемент.



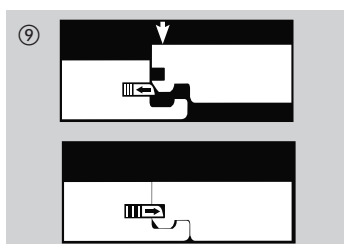
Оставшаяся часть первого ряда служит началом следующего ряда (смещение с торцевой стороны не менее 50 см). Благодаря этому существенно уменьшается количество отходов. Далее выполняется укладка отдельных элементов. Для этого элементы сначала вставляются продольной стороной с помощью легкого нажатия с поворотом в смежную доску.



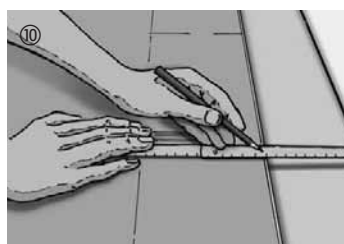
При необходимости слегка подстучите ударной колodкой.



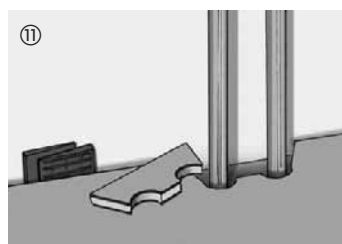
Затем элемент опускается с торцевой стороны. При этом следите за тем, чтобы элемент с торцевой стороны соединился встык с предварительно уложенным элементом и находился на одном уровне с ним. После быстрого нажатия на поперечный стык элемент фиксируется.



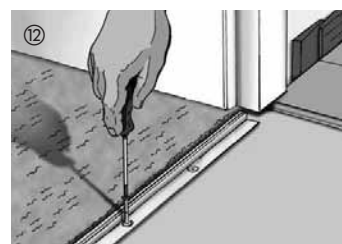
Профиль торцевой стороны  
Блокировка



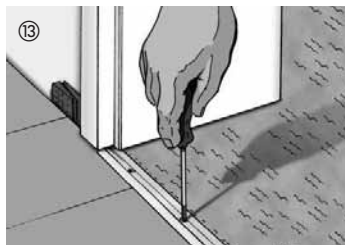
Элементы последнего ряда обрезаются с продольной стороны с учетом компенсационного зазора 10-15 мм и подгоняются.



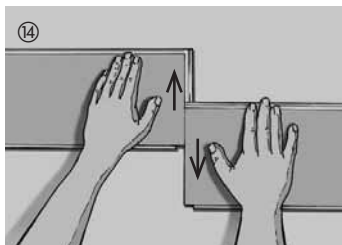
Для труб отопления, выходящих из пола, в элементах высверливаются или выпиливаются отверстия (размер отверстий зависит от диаметра трубы отопления с учетом необходимого зазора для температурного расширения).



Для обеспечения компенсационного зазора в дверных проходах необходимо всегда применять соответствующую систему профилей. Это следует делать также и тогда, когда в прилегающем помещении укладывается такой же пол. В этом случае для соблюдения компенсационного шва необходимо применять переходной профиль.



В шине необходимо соблюдать компенсационный зазор 5 мм. Деревянные дверные рамы должны всегда обрезаться на толщину паркетного элемента пилой для чистовой распиловки, чтобы DISANO Life имел возможность расширения. После укладки необходимо в обязательном порядке удалить распорные клинья. Прикрепите плинтусы к стене (с зажимами или без них) – и все готово.



Совет по разблокировке: Элементы можно раздвигать параллельно друг другу.

## Общие указания

Перед укладкой внимательно ознакомьтесь с данным руководством!

### Подготовка к настилке

Пакеты разрешается вскрывать только непосредственно перед укладкой. В зимние месяцы укладываемые элементы пола должны выдерживаться в нераспечатанной заводской упаковке до достижения ими температуры укладки ок. 18 °C.

Важно: перед началом укладки пола проверьте элементы при дневном свете на наличие видимых дефектов или повреждений. Проверьте также их цвет и структуру. Рекламации подобного рода на уже уложенный товар не принимаются. Эластичные и текстильные напольные покрытия должны удаляться без остатка.

### Направление настилки:

Направление укладки определяется в большинстве случаев основным источником света в помещении, например, окнами террасы. Элементы следует укладывать в направлении проникающего в помещение света. С другой стороны, умелый выбор направления укладки позволяет подчеркнуть пропорции помещения. Небольшие помещения кажутся более просторными при применении светлых пород древесины. При плавающей укладке длина и ширина укладываемого пола не должна превышать 10 м. Если длина или ширина помещения превышает 10 м, в пол необходимо вмонтировать расширительные профили.

- При укладке в узких коридорах всегда укладывайте элементы в продольном направлении.

- В Т-, L- или U-образных помещениях необходимо применять соответствующие профильные системы для разграничения отдельных участков пола согласно форме помещения.

**Подготовка основания пола:** Основание пола должно быть ровным, сухим и прочным, необходимо соблюдать требования соответствующего стандарта DIN. Подходящими основаниями являются цементная стяжка, литой асфальт, натяжные плиты V100, старые напольные покрытия, например, керамические или войлочные игольно-пробивные покрытия.

### Проверка влажности

Необходимо проверить влажность основания пола, например, прибором для измерения влажности с использованием карбида кальция (CM-Messgerät).

### Максимальная влажность

Цементная стяжка – не более 2,0 CM %, в случае обогреваемого пола – 1,8 CM %; ангидритовая стяжка – не более 0,5 CM %, в случае обогреваемого пола – 0,3 CM %. При настилке на новую стяжку после сушки в течение минимум 6–8 недель обязательно укладывать для дополнительной защиты от влажности полиэтиленовую пленку толщиной 0,2 мм. Это также следует делать в случае встроенной в пол системы отопления. Стыки пленки должны иметь нахлест около 30 см. В помещениях без подвала необходимо предусмотреть влагоизоляцию в соответствии с требованиями DIN или согласно современному уровню техники.

### Укладка на обогреваемом полу

При укладке в помещении с обогреваемым полом бесшовный пол необходимо подготовить согласно DIN 18353. Перед укладкой проверьте, чтобы отопительная система в полу была изготовлена согласно стандарту DIN

EN 1264, часть 1–4, и после подгонки стыков прогрева согласно требованиям для укладки. Памятку с подробными указаниями Вы можете получить у Вашего партнера по договору. При эксплуатации обогреваемого пола обратите особое внимание на соблюдение климатических условий в помещении.

### Уход

**Сухая чистка/пятна:** Как правило, достаточно произвести сухую чистку полов веревочной щеткой, волосяной щеткой или пылесосом. Имеющиеся следы резиновых подошв или жирные пятна можно удалить этанолом. Разлитое масло необходимо немедленно убрать с пола в связи с повышенной опасностью скольжения. Длительное воздействие агрессивных растворителей, например, ацетона, а также дезинфицирующих средств может привести к изменениям поверхности. Применение таких веществ на поверхности DISANO запрещено.

**Первичная очистка/влажная уборка:** В зависимости от степени загрязнения мы рекомендуем проводить регулярную влажную уборку средством clean & green natural, разбавленным водой.

**Интенсивная чистка:** Для устранения сильных загрязнений можно проводить интенсивную очистку поверхности пола средством clean green active. После каждой интенсивной чистки следует обработать пол средством clean & green natural.

Просим Вас придерживаться следующих рекомендаций: для чистки и ухода не используйте жидкое мыло, абразивные чистящие средства, проволочные скребки, агрессивные растворители, воск или средства для полировки. Не подвергайте поверхность DISANO от HARO длительному воздействию воды. Устройства очистки паром непригодны для чистки пола.

### Условия микроклимата в помещениях

Идеальные условия в Вашей квартире для сохранения качества Вашего пола, а также для Вашего хорошего самочувствия обеспечиваются при относительной влажности воздуха ок. 30-60 % и комнатной температуре 20° C. Для поддержания постоянной влажности воздуха, особенно в отопительный период, рекомендуем использовать увлажнитель воздуха. Он предотвращает пересыхание пола. Увлажнители воздуха следует включать с началом отопительного сезона. При снижении влажности воздуха ниже нормального значения возможно образование незначительных швов, которые, как правило, снова закрываются после окончания отопительного сезона.

### Меры дополнительной защиты пола

Для поддержания в сохранности Вашего пола рекомендуется к ножкам столов и стульев приклеить тефлоновые накладки для мебели (PTFE), а также постелить в прихожей коврик, чтобы вытирать грязь с обуви. Ролики кресел и конторских стульев должны отвечать требованиям DIN 12529, допускается применение роликов только с покрытием типа W (мягкие). В качестве подкладки для кресел и конторских стульев рекомендуем использовать поликарбонатные маты HARO.

01/16 Мы сохраняем за собой право на внесение технических усовершенствований.