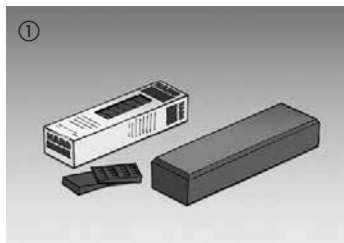


# Instrukcja układania podłogi DISANO Life

Przed przystąpieniem do układania należy koniecznie dokładnie przeczytać całą instrukcję!

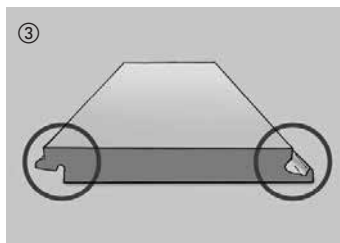
Zawsze należy przestrzegać instrukcji układania dołączonej do opakowania. Przestrzegać wskazówek zawartych w dołączonej instrukcji układania!



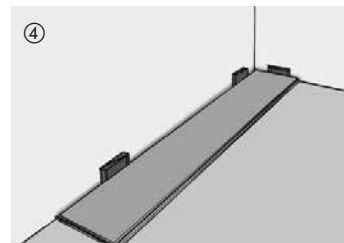
Narzędzia pomocne przy układaniu: klocek, ołówek, piła.



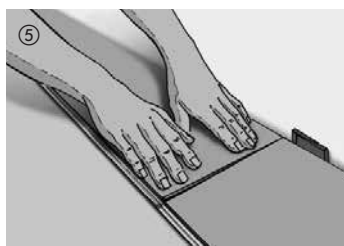
Generalnie przy układaniu na posadzkach bezspoinowych i na ogrzewaniu podłogowym należy rozłożyć folię PE o grubości 0,2 mm. Folię układać na zakładkę 30 cm. Następnie podnieść folię przy krawędziach ścian i po zamontowaniu listew przyściennych obciąć wzdłuż górnej krawędzi. Ponieważ podłoga posiada już zintegrowany podkład tłumiący z korka, nie ma potrzeby układania dodatkowej warstwy izolacyjnej.



Strona pióra/strona rowka



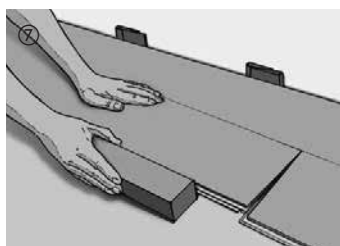
Elementy układu się zaczynając od prawego rogu pomieszczenia stroną pióra zwróconą do ściany oraz mocując je za pomocą klinów dystansowych lub rozpórek (odstęp dylatacyjny od ściany 10 – 15 mm).



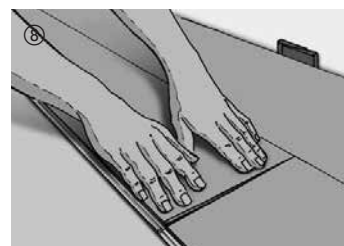
Kolejne elementy pierwszego rzędu należy od strony górnej w kierunku z góry wcisnąć do poprzedniej deski, aż do zablokowania. Po krótkim przyciśnięciu złącza poprzecznego element wskakuje w sąsiadujący element. Bardzo ważne jest przy tym dokładne wyrównanie elementów. Ostatni element pierwszego rzędu przycina się z uwzględnieniem szczeliny dylatacyjnej 10–15 mm od ściany i montuje.



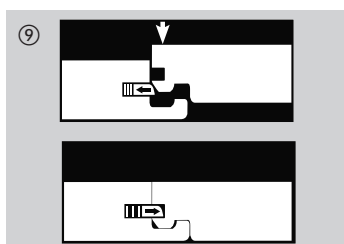
Końcówką pierwszego rzędu należy rozpocząć następny rząd (przesunięcie czołowe wynoszące przynajmniej 50 cm). Dzięki temu znacznie redukuje się straty materiału. Dalsze układanie odbywa się elementami. Najpierw elementy zostają połączone wzdłużnie, należy przy tym lekko je docisnąć.



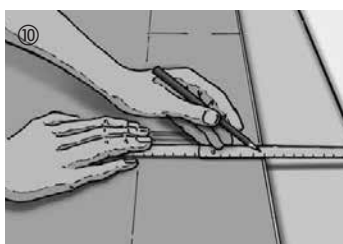
W razie potrzeby należy pod koniec lekko przybić warstwę przy użyciu klocka.



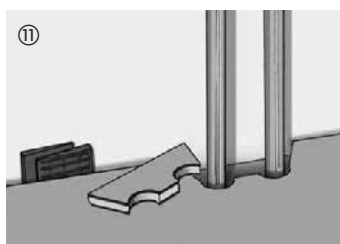
Na końcu element opuszcza się od strony czołowej. Należy przy tym pamiętać, że element jest ściśle połączony z ułożonym wcześniej elementem od strony czołowej. Po krótkim przyciśnięciu ukosu poprzecznego element wskakuje.



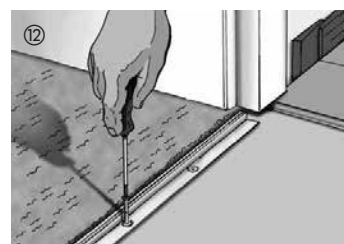
Profil strona czołowa  
Blokada



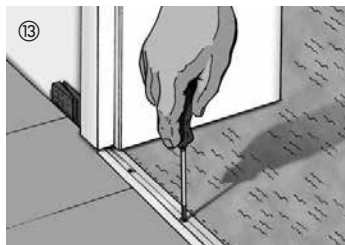
Elementy ostatniego rzędu przyciąć i dopasować po stronie wzdłużnej z uwzględnieniem szczeliny dylatacyjnej 10-15 mm.



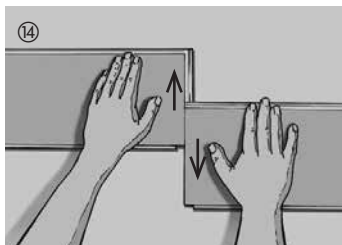
Dla rur wystających z podłogi należy wywiercić lub wyciąć otwory w elementach (wielkość zależy od przekroju danej rury; uwzględniając szczelinę dylatacyjną).



W celu zachowania szczeliny dylatacyjnej w otworach drzwiowych zawsze należy stosować odpowiedni profil. Obowiązuje to także wtedy, gdy w sąsiednim pomieszczeniu będzie układana taka sama podłoga. W takim przypadku należy zastosować odpowiedni profil przejściowy dla zachowania szczeliny dylatacyjnej.



W szynie należy zachować szczelinę dylatacyjną 5 mm. Ościeżnica drzwiowa musi zostać przycięta drobną piłą na grubość panelu podłogowego, aby zapewnić podłodze DISANO Life możliwość dylatacji. Po ułożeniu koniecznie usunąć kliny dystansowe. Listwy przyścienne (montowane z systemem zatrzasków lub bez niego) przymocować do ściany — gotowe.



Wskazówka dotycząca odblokowywania: Elementy można równolegle rozsunąć względem siebie.

## Wskazówki ogólne

Przed przystąpieniem do układania należy koniecznie dokładnie przeczytać całą instrukcję!

### Czynności przed przystąpieniem do układania

Paczki można otwierać dopiero bezpośrednio przed przystąpieniem do układania. W miesiącach zimowych panele w zamkniętym, oryginalnym opakowaniu należy przystosować do temperatury układania ok. 18 °C.

**Ważne:** *Przed przystąpieniem do układania parkietu sprawdzić elementy w świetle dziennym z uwagi na widoczne wady lub uszkodzenia oraz kolor i strukturę. Po ułożeniu roszczenia reklamacyjne tego typu są wykluczone. Elastyczne i tekstylne okładziny muszą zostać całkowicie usunięte.*

### Kierunek układania

Kierunek układania jest najczęściej orientowany względem głównego źródła światła w pomieszczeniu, np. okno tarasowe. Elementy należy układać wzdłużnie do kierunku padania światła. Proporcje pomieszczenia można podkreślić przez zręczny wybór kierunku układania. Małe pomieszczenia wydają się większe w wyniku zastosowania parkietu w jasnych kolorach. W przypadku układania bez przyklejania do podłoża długość lub szerokość układanej podłogi nie powinna przekraczać 10 m. W pomieszczeniach o długości lub szerokości przekraczającej 10 m należy zamontować profile dylatacyjne.

- W wąskich korytarzach należy zawsze układać w kierunku wzdłużnym.

- W przypadku pomieszczeń w kształcie litery T, L lub U za pomocą odpowiednich profili należy podzielić podłogę na pojedyncze powierzchnie stosownie do kształtu pomieszczenia.

**Przygotowanie podłoża:** Podłoże musi być równe, suche i stabilne. Przestrzegać odpowiedniej normy DIN. Odpowiednie są np. posadzka cementowa, asfalt lany, płyty wiórowe V100, starsze okładziny podłogowe, jak np. okładziny ceramiczne i z włókniny igłowanej.

### Sprawdzenie wilgotności

Podłoże należy sprawdzić pod względem ewentualnej wilgotności, np. przyrządem pomiarowym CM.

### Wilgotność graniczna

Posadzka cementowa maks. 2,0 % CM, przy ogrzewaniu podłogowym 1,8 % CM, posadzka anhydrytowa maks. 0,5 % CM, przy ogrzewaniu podłogowym 0,3 % CM. Generalnie przy układaniu na nowych posadzkach bezspoinowych konieczny jest okres schnięcia 6-8 tygodni, a przy ogrzewaniu podłogowym należy rozłożyć folię PE o grubości 0,2 mm jako dodatkową ochronę przed wilgotnością. Krawędzie folii układać na zakładkę ok. 30 cm. W przypadku pomieszczeń niepodpiwniczonych należy uwzględnić normę DIN lub odpowiednie środki ochrony przed wilgotnością zgodnie z aktualnym stanem techniki.

### Układanie na posadzce z ogrzewaniem podłogowym

Przy układaniu na ogrzewaniu podłogowym posadzka musi być wykonana zgodnie z normą DIN 18353. Przed ułożeniem zwrócić uwagę, aby ogrzewanie podłogowe było wykonane zgodnie z normą DIN EN 1264, część 1-4, funkcjonowało i było gotowe do ułożenia podłogi zgodnie z koordynacją prac instalatorów. Ulotkę ze szczegółami otrzymają Państwo u naszych autoryzowanych partnerów. Zwłaszcza przy

użytkowaniu ogrzewania podłogowego należy zwrócić uwagę na zachowanie warunków klimatycznych pomieszczenia.

### Pielęgnacja

**Czyszczenie na sucho/plamy:** Z reguły wystarczy czyszczenie DISANO Life na sucho przy użyciu mopa, szczotki z włosiem lub odkurzacza. Ewentualne ślady gumy z podeszew butów lub plamy tłuszczu można usunąć etanolem. Rozlany olej należy niezwłocznie usuwać z podłogi ze względu na duże niebezpieczeństwo poślizgnięcia. Długotrwałe oddziaływanie agresywnych rozpuszczalników, takich jak aceton, lub środków dezynfekcyjnych może doprowadzić do zmian powierzchni. Tego rodzaju substancje należy niezwłocznie usuwać z powierzchni podłogi DISANO.

**Pierwsze czyszczenie/czyszczenie na mokro:** Pierwsze czyszczenie i regularne czyszczenie na mokro zalecamy — w zależności od stopnia zabrudzenia — rozcieńczonym w wodzie środkiem clean & green natural.

**Czyszczenie intensywne:** W celu usunięcia większych zabrudzeń można przeprowadzać intensywne czyszczenie podłogi środkiem clean & green active. Po każdym intensywnym czyszczeniu podłogi należy ją poddać pielęgnacji środkiem clean & green natural.

**Należy przestrzegać następujących zasad: Do czyszczenia i pielęgnacji nie stosować mydeł, środków szorujących, szczotek drucianych, agresywnych rozpuszczalników, wosku lub politur. Unikać pozostawiania wody na powierzchni podłogi DISANO by HARO. Urządzenia czyszczące na parę wodną nie nadają się do czyszczenia podłogi.**

### Warunki klimatyczne pomieszczenia

Dla utrzymania parkietu w dobrym stanie, a także dla własnego dobrego samopoczucia, korzystny jest klimat o względnej wilgotności powietrza ok. 30-60 % przy temperaturze ok. 20° C. W celu utrzymania wilgotności powietrza na stałym poziomie, szczególnie w sezonie grzewczym, zalecamy używanie nawilżacza powietrza. Zapobiega to nadmiernemu wysuszeniu podłogi. Nawilżacz powietrza należy włączyć już na początku sezonu grzewczego. Przy obniżeniu wilgotności powietrza poniżej wartości normalnych należy liczyć się z powstaniem nieznacznych szczelin, które z reguły zamykają się po sezonie grzewczym.

### Dodatkowe działania na rzecz ochrony podłogi

W celu utrzymania dobrego stanu podłogi korzystne jest zastosowanie ślizgów meblowych z teflonu (PTFE) pod nogi krzesel i stołu oraz umieszczenie wycieraczek w obszarze wejścia. Rolki pod fotelami lub krzesłami biurowymi muszą spełniać normę DIN 12529. Należy stosować tylko rolki z okładziną typu W (miękkie). Jako podkład pod fotele i krzesła biurowe zalecamy poliwęglanowe maty ochronne HARO.

### Środowisko i usuwanie odpadów:

Przy wyborze substancji klejących należy zwrócić uwagę, aby stosować produkty o niskiej emisji. Przy demontażu podłogi najlepiej postępować w kolejności odwrotnej do montażu. Usuwanie odpadów należy przeprowadzać zgodnie z przepisami i regulacjami krajowymi i lokalnymi.

07/17 Zmiany techniczne podyktowane postępowaniem technicznym zastrzeżone.