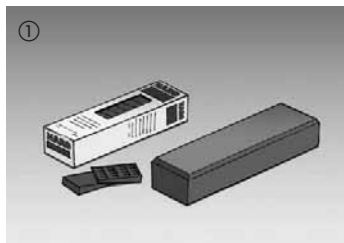


Návod na pokládku pro DISANO Classic

Před pokládkou bezpodmínečně důkladně a kompletně přečtěte!

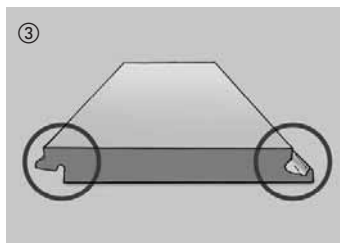
Vždy se prosím řiďte návodem, který je přiložen k balení. Přiložený návod je závazný!



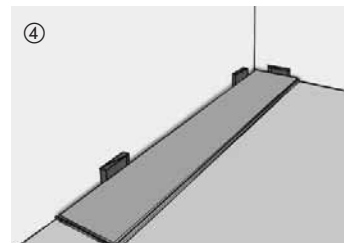
Nářadí potřebné pro pokládku: špalík, tužka, pila.



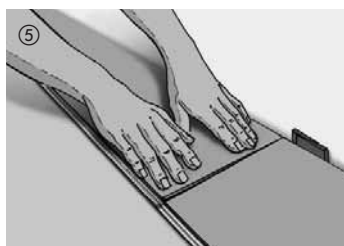
U všech potěrů a při pokládce na podlahové topení je zásadně nutné položit 0,2 mm silnou PE fólii. Fólie se v místech styků musí překrývat o 30 cm. Poté fólii v oblasti stěny vytáhněte a po montáži podlahové lišty odřízněte podél její horní hrany. Vzhledem k tomu, že podlaha má integrovaný korkový izolační podklad, nesmí být položen žádný dodatečný podklad.



strana s perem / strana s drážkou



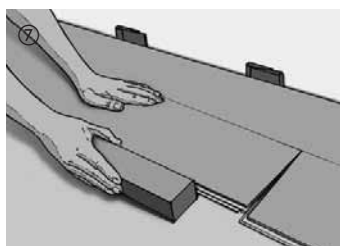
Začněte v pravém rohu místnosti. Prvky pokládejte stranou s perem ke stěně a zafixujte distanční klíny nebo rozpěrky (distanční odstup od stěny 10–15 mm).



Další prvky první řady se na koncích zaklapnou shora do předcházejícího prkna. Krátkým tlakem na příčnou spáru se prvek zaklapne do přilehlého prvku. Přitom je třeba dbát na přesné sladění prvků. Poslední prvek první řady se přířízce a zasune, přičemž je nutné zohlednit dilatační vzdálenost ke stěně 10–15 mm.



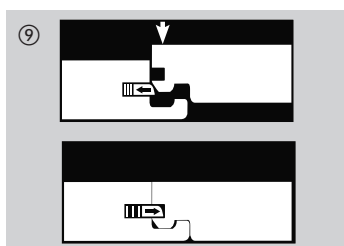
Se zbývajícím kusem první řady se znovu začne v další řadě (odsazení z čelní strany minimálně 50 cm). Tím se podstatně sníží prořez. Další pokládka probíhá pokládáním po prvcích. K tomu je nutné palubky nejdříve lehkým tlakem zasunout podélnou stranou do spoje.



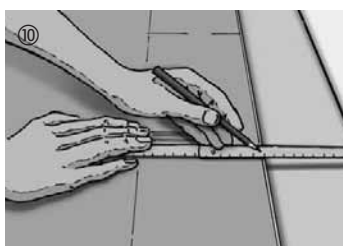
Dle potřeby lehce doklepněte špalíkem.



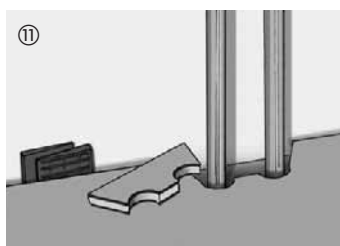
Následně se prvek čelně usadí. Dávejte přitom pozor, aby prvek čelně spojitě navazoval na předcházející položený prvek. Krátkým tlakem na příčnou spáru se prvek zaklapne.



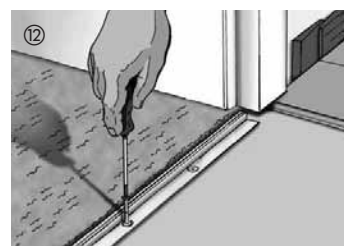
Profil – čelní strana
Usazení



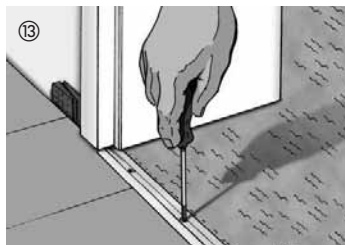
Prvky poslední řady se při zohlednění dilatačního odstupu 10–15 mm přířízce na podélné straně a zapasují se.



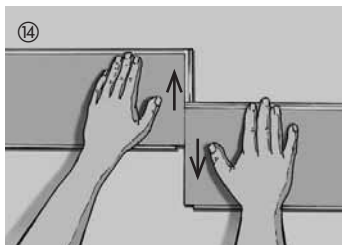
Co se týče trubek topení vyčnívajících z podlahy, do příslušných prvků se vyvrtají nebo vyříznou otvory (velikost v závislosti na příslušné trubce topení a se zohledněním potřebného dilatačního odstupu).



Pro dodržení dilatačního odstupu je u dveřních přechodů vždy nutno použít vhodný profilový systém. To platí i tehdy, má-li být v sousední místnosti položena stejná podlaha. V tomto případě je pro dodržení dilatační spáry nutno použít přechodový profil.



13
V kolejnici je nutno dodržet dilatační odstup o velikosti 5 mm. Dřevěné dveřní zárubně se musejí zásadně oříznout jemnou pilkou na tloušťku podlahových prvků, aby DISANO Classic mělo možnost se natahovat. Po položení je bezpodmínečně nutné odstranit distanční klíny. Soklové lišty (s klipovým systémem nebo bez něho) se připevní ke stěně – hotovo.



14
Typ na odblokování: Prvky lze od sebe posunovat paralelně.

Všeobecné pokyny

Před pokládkou bezpodmínečně důkladně a kompletně pročtěte!

Opatření před pokládkou

Obaly je možné otevřít až bezprostředně před pokládkou. Během zimních měsíců by měly být prvky určené k pokládce skladovány v neotevřeném originálním balení, aby se přizpůsobily teplotě pokládání cca 18 °C.

Důležité: Zkontrolujte prvky před pokládáním na denním světle, jestli na nich nejsou patrné chyby nebo poškození, a jestli mají správnou barvu a strukturu. Již položené parkety nepodléhají nárokům na reklamaci tohoto druhu. Elastické a textilní podlahové krytiny se musí bezezbytku odstranit.

Směr pokládky

Směr pokládky se řídí většinou podle zdroje hlavního světla v místnosti, např. oknem terasy. Prvky by měly být pokládány podélně k dopadajícímu světlu. Proporce místnosti se však dají rovněž zdůraznit vhodnou volbou směru pokládky. Malé prostory se opticky zvětší použitím světlých vzorů. U plovoucí pokládky nesmí překročit délka popř. šířka pokládané podlahy 10 m. Při pokládání větší délky popř. šířky místnosti, více než 10 m, se musejí zabudovat dilatační profily.

- Dbejte u pokládky v úzkých prostorách chodby vždy na podélný směr pokládání.

- U půdorysů ve tvaru písmene T, L nebo U je nutno provést oddělení jednotlivých dílčích ploch profilovými systémy vhodnými pro daný tvar místnosti.

Příprava podkladu: Podklad musí být rovný, suchý a pevný, je třeba dodržet příslušnou normu DIN. Vhodný je např. cementový potěr, litý asfalt, dřevotřískový podklad-V100, starší podlahové krytiny jako např. keramická a filcová podložka.

Kontrola vlhkosti

Je nutné zkontrolovat eventuální vlhkost podkladu, např. pomocí měřicího přístroje CM.

Mezní obsah vlhkosti:

Cementový potěr max. 2,0 CM hmot.%, při podlahovém vytápění 1,8% CM hmot.%, anhydritový potěr max. 0,5 CM hmot.%, při podlahovém vytápění 0,3 CM hmot.%. Na nové podlahové potěry se musí po 6–8 týdenní době sušení a při položení na podlahové topení zásadně položit 0,2 mm silná PE-fólie jako přídatná ochrana proti vlhkosti. Okraje fólií musí být přes sebe přeloženy cca 30 cm. U nepodsklepených prostor je nutné brát v úvahu odpovídající blokování vlhkosti podle DIN, popř. daného stavu techniky.

Položení na podlahové topení

Při pokládce na podlahové topení musí být potěr vyroben podle DIN 18353. Před pokládkou dbejte, prosím, na to, aby bylo podlahové topení zhotoveno dle DIN EN 1264 Část 1-4 a po koordinované pokládce topilo tak, jak je třeba. Podklady s podrobnými pokyny si můžete vyžádat od svého smluvního

partnera. Při provozu podlahového vytápění je obzvláště třeba dbát na dodržování klimatických podmínek prostor.

Ošetřování

Čištění nasucho / skvrny: Designovou podlahu DISANO Classic stačí zpravidla čistit nasucho mopem, vlasovým smetákem nebo vysavačem. Příp. lze odstranit černé stopy po gumových podrážkách či mastné skvrny ethanolem. Rozlitý olej by měl být odstraněn z podlahy okamžitě kvůli zvýšenému nebezpečí uklouznutí. Delší působení agresivních rozpouštědel, jako např. aceton, nebo dezinfekčních prostředků může způsobit změny povrchu. Tyto látky je nutné z povrchu podlahoviny DISANO okamžitě odstranit.

První čištění / čištění navlhko: První čištění podlahy a čištění navlhko doporučujeme provádět podle míry znečištění pravidelně s použitím prostředku clean & green natural rozředěného ve vodě na vytírání.

Intenzivní čištění: Pro odstranění hrubších nečistot z povrchu Vaší podlahy můžete pravidelně provádět intenzivní čištění s použitím čistícího prostředku clean & green active. Po každém základním čištění je nutné provést ošetření s použitím prostředku clean & green natural.

Věnujte prosím pozornost následujícím pokynům: Na čištění a ošetřování nepoužívejte mазlavá mýdla, abrazivní čistící prostředky, kovovou vlnu, agresivní rozpouštědla, vosk ani leštidla. Na povrchu DISANO od HARO nesmí nikdy stát voda. Parní čistící přístroje nejsou na čištění podlahy vhodné.

Klima místnosti

Pro zachování hodnoty Vaší podlahy, ale také pro Vaší osobní pohodu je v obytných prostorách nutno udržovat zdravé bytové klima o relativní vlhkost vzduchu cca. 30-60 % při ideální pokojové teplotě cca. 20° C. K udržení vlhkosti vzduchu zejména během topného období na konstantní výši Vám doporučujeme použití zvlhčovače vzduchu. Takto zabráníte extrémnímu vysušení podlahy. Přístroje určené ke zvlhčování vzduchu je nutno uvést do provozu na počátku topného období. V případě nedodržení normálních hodnot vlhkosti vzduchu (nízká vlhkost) je nutné počítat s výskytem nepatrných spár, které se zpravidla po skončení topného období opět uzavřou.

Preventivní ochrana

K zachování trvalé hodnoty Vaší podlahy doporučujeme umístit pod židle a nohy stolu klouzátka z teflonu (PTFE) a do vstupních prostor umístit rohožky. Kolečka pod křesly a kancelářskými židlemi musí odpovídat normě DIN 12529, která určuje použití koleček typu W (měkká). Jako podložky pro křesla a kancelářské židle doporučujeme ochranné podložky HARO z polykarbonátů.

01/16 Technické změny závislé na vývoji zůstávají vyhrazeny.