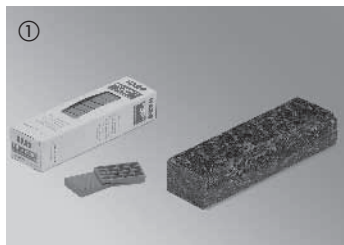


Руководство по укладке Celenio ComforTec

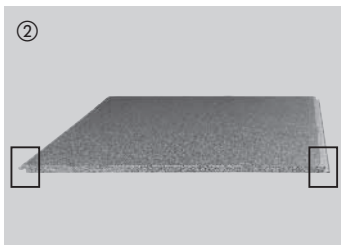
Перед укладкой внимательно ознакомьтесь с данным руководством!

Всегда соблюдайте инструкцию по укладке, которая прилагается к упаковке. Приложенные инструкции обязательны к применению!

CELENIO
by **HARO**



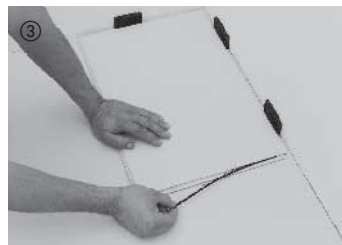
Инструмент для укладки: ударная колodka, распорные клинья, карандаш, пила, инструмент для расщепления.



Продольная сторона профиля



Гребень/паз



Левый элемент укладывается в правом углу помещения и фиксируется распорными клиньями или распорками без удаления защитной пленки (расстояние до стены для компенсации расширения 10 – 15 мм). Элементы всегда укладываются гребнем к стене. При дальнейшем демонтаже первых двух рядов необходимо снять и сохранить пластмассовые пружины с торцов элементов.



Первые два ряда укладываются, начиная слева в виде лестницы, принимая во внимание смещение со стороны торца на расстояние не менее 18 см. Элементы первого ряда для этого вставляются со стороны торца в уже уложенный элемент. Элементы второго ряда вставляются по продольной стороне при помощи легкого нажатия на уже уложенные элементы первого ряда, а затем опускаются. При укладке первых двух рядов защитная пленка с обратной стороны досок **не** удаляется.



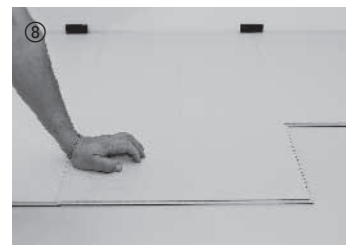
Последний элемент первого ряда должен быть отрезан так, чтобы между ним и стеной оставался расширительный шов 10-15 мм, и вставлен в смежный элемент. Оставшаяся часть первого ряда служит началом следующего ряда (смещение с торцевой стороны не менее 18 см). Благодаря этому существенно уменьшается количество отходов.



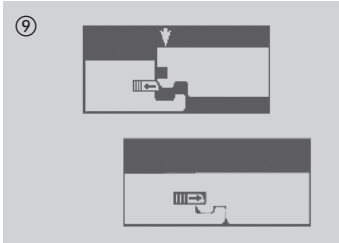
Перед укладкой следующих рядов необходимо обязательно проверить точную соосность первых двух уложенных рядов. Правильно выровненные ряды необходимо обязательно зафиксировать по краю распорными клиньями. При необходимости, можно пристукнуть в районе продольного края.



Перед укладкой третьего ряда необходимо удалить защитную пленку первого элемента. Защитная пленка должна отрываться под небольшим наклоном, чтобы избежать разрыва. Затем можно вставлять элемент с пластмассовым гребнем, начиная слева по продольной стороне уже уложенных и опущенных первых рядов. После этого освободите следующий элемент от липкой ленты и вставьте таким же способом.



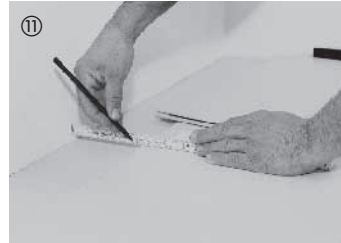
Затем элемент опускается с торцевой стороны. При этом следите за тем, чтобы элемент с торцевой стороны соединялся встык с предварительно уложенным элементом и находился на одном уровне с ним. Быстрое нажатие на поперечный стык элемента фиксирует его и создает долговечное соединение с опорной конструкцией. Таким образом, нужно уложить весь ряд до последнего элемента. Указание: Для выступающих из пола труб отопления в элементах пола высверливаются соответствующие отверстия с соблюдением нужного компенсационного зазора.



Профиль торцевой стороны
Блокировка



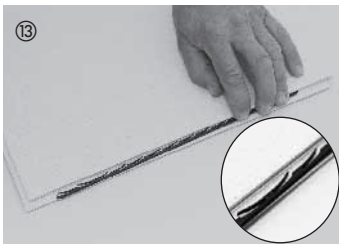
Затем его можно пристукнуть в районе продольного края ударной колодкой до защелкивания. Важное замечание: Для стабилизации соединения между элементом и нижней конструкцией, мы рекомендуем походить по поверхности после укладки целого ряда. Все последующие ряды укладываются таким же образом.



Элементы последнего ряда обрезаются с продольной стороны с учетом компенсационного зазора 10-15 мм и подгоняются.



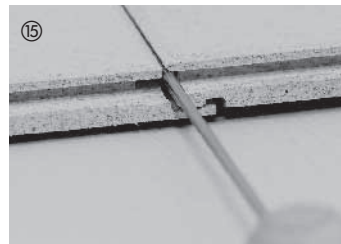
После завершения поверхности необходимо снять оба первых ряда и уложить снова после удаления защитной пленки (см. 7).



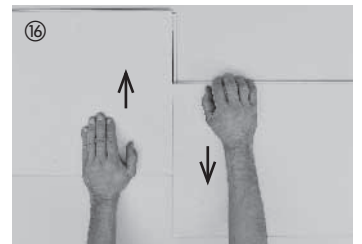
Перед этим, необходимо вставить каждый гребень в соединение с торцевой стороны, как на рисунке 3. Обратите внимание при повторной установке гребня на фаску пластмассового гребня, которая указывает вверх. "Двойная лодочка" (смотрите рисунок) указывает при правильном позиционировании гребня на длинную сторону шпунта.



Для обеспечения компенсационного зазора на одинаковую длину в 150 см в дверных проходах или в проходах помещений, можно отказаться от системы профилей. Тем не менее, разделение необходимо, в любом случае. Это следует делать также и тогда, когда в прилегающем помещении укладывается такой же пол. В этих случаях необходимо соблюдать компенсационный зазор не менее 10 мм. Этот компенсационный зазор закрыть подходящим по цвету силиконом. Перед этим, необходимо вдавить в основание шва толстый и круглый 10 мм шнур из полиэтилена. Деревянные дверные рамы должны всегда обрезаться на толщину паркетного элемента пилой для чистовой распиловки, чтобы паркет Celenio имел возможность расширения.



Совет по расщеплению Top Connect: Элементы могут демонтироваться вместе с Celenio при помощи расщепления, поскольку элементы еще не были склеены. Для этого инструмент для расщепления вставляется со стороны торца шпунта.



Если расщепление проводится не при помощи рук, элементы могут раздвигаться рядами, а затем – параллельно друг другу, поскольку элементы еще не были склеены.

Инструкция по укладке

Перед укладкой внимательно ознакомьтесь с данным руководством!

Подготовка к укладке:

Пакеты разрешается вскрывать только непосредственно перед укладкой. В зимние месяцы укладываемые элементы пола должны выдерживаться в нераспечатанной заводской упаковке до достижения ими температуры укладки ок. 18 °C.

Важно: Прежде чем приступить к настилу пола проверьте элементы при дневном свете на наличие видимых дефектов или повреждений. Проверьте также их цвет и структуру. Если дефект обнаружится после укладки элемента, претензии к его качеству рассматриваться не будут.

Выполняйте укладку Celenio, используя доски различных пакетов, чтобы компенсировать различия в цвете, обусловленные материалом.

Цвет Celenio изменяется под влиянием ультрафиолетового излучения (дневного света).

Эластичные и текстильные напольные покрытия должны удаляться без остатка.

Celenio ComforTec не подходит для полногранного склеивания, а также для укладки в ванных комнатах.

Характер движения поверхности Celenio ComforTec можно сравнивать с плавающей укладкой поверхности Celenio - Top Connect. Прежде всего, перед укладкой следует проконсультироваться в техническом отделе по поводу степени нагрузки на поверхность и возможности расположения на поверхности тяжелого оборудования (например, допустимость установки встроенной кухни).

Укладка:

Направление укладки определяется в большинстве случаев основным источником света в помещении, например, окнами террасы. Элементы следует укладывать в направлении проникающего в помещение света. С другой стороны, умелый выбор направления укладки позволяет подчеркнуть пропорции помещения. Малые помещения кажутся более просторными при применении светлых пород древесины. При укладке ComforTec длина и ширина укладываемого пола не должна превышать 10 м.

Celenio ComforTec в техническом отношении не предназначен для рабочих/общественных или для часто используемых поверхностей.

Основание пола:

Подходящие основания:

- цемент (СТ), бесшовный цементный пол (CFT)
- ангидрит, шлифованный бесшовный ангидридный пол
- V100 (E1) укладочные плиты или ориентировано-стружечные плиты
- бесшовный пол из гипсового или цементного волокна
- бесшовный асфальтовый пол (AS)
- минеральные основания

Проверка и подготовка основания пола:

Основание пола проверяется согласно положению о подрядно-строительных работах, часть C, DIN 18 365 "Работы с напольными покрытиями" и DIN 18 356 "Паркетные работы". Основание пола должно быть прочным на сжатие и на растяжение, не иметь трещин, а также быть сухим, ровным и чистым. Загрязненные основания необходимо очистить от загрязнений, например, от масел, жиров, воска, гипса, пыли и других веществ, препятствующих адгезии. Для улучшения сцепления, минеральное основание пола следует обработать подходящей грунтовкой. Для увеличения силы склеивания минеральные основания необходимо обработать грунтовочным составом HARO Primer ST.

Для сложных оснований пола, например, бесшовных полов из литого асфальта и цементных полов с сильным впитыванием и покрытой песком поверхностью, керамических покрытий и т.д., необходима подготовка основания пола, чтобы обеспечить его соответствующее качество. При работе с необходимыми шпательными, выравнивающими или разравнивающими массами нужно следовать инструкциям изготовителя. При работе с бесшовными полами из литого асфальта, кроме того, необходимо основательно удалить ненужный, частично рыхлый кварцевый песок с помощью шлифовальной машины или промышленного пылесоса.

Нельзя производить наклейку на некачественное основание пола, старое ПВХ-покрытие или прочно приклеенное покрытие из древесины хвойных пород. При возникновении вопросов обращайтесь в наш отдел поддержки (info@haro.de).

Указание:

При притачивании к плитке и твердым элементам, которые не покрываются плитусами, начиная с длины в 150 см компенсационный зазор закрывается не силиконом, а подходящими профильными системами.

Проверка влажности:

Готовность основания пола к укладке необходимо проверить специальным измерительным прибором (прибором на основе карбида кальция).

Граничное значение влажности для полов без обогрева: Цементный, цементный наливной бесшовный пол ≤ 2,0 % массы карбида кальция; Сульфато-кальциевый, сульфато-кальциевый наливной бесшовный пол ≤ 0,5 % массы карбида кальция

Максимальная влажность для полов с обогревом: Цементный, цементный наливной бесшовный пол ≤ 1,8 % массы карбида кальция; Сульфато-кальциевый, сульфато-кальциевый наливной бесшовный пол ≤ 0,3 % массы карбида кальция

В помещениях без подвала необходимо предусмотреть влагоизоляцию в соответствии с требованиями DIN или согласно современному уровню техники.

Соблюдайте разработанные мероприятия по "укладке на систему обогрева" в данной инструкции по укладке или на нашей домашней странице. В основном перед укладкой должен существовать подписанный "Протокол обогрева для высыхания бесшовного пола", выданный заказчиком.

В особенности важно указывать данные производителя бесшовного пола при минеральных основаниях.

Укладка на полу с обогревом:

При укладке в помещении с обогреваемым полом бесшовный пол необходимо подготовить согласно DIN 18353. Перед укладкой проверьте, чтобы отопительная система в полу была изготовлена согласно стандартам DIN EN 1264 и DIN 4725 и прогрета согласно требованиям для укладки. Памятку с подробными указаниями Вы можете получить у Вашего партнера по договору.

Уход:

Сухая уборка: Как правило, для сухой чистки паркета достаточно воспользоваться бахромчатой шваброй, волосяной щеткой или пылесосом.

Влажная уборка: В зависимости от степени загрязнения мы рекомендуем проводить регулярную влажную уборку пола с использованием разведенного в воде средства для основной очистки Celenio Basisreiniger или средства clean & green natural. Последующая протирка сухой полировальной тряпкой HARO Pflgetuch обеспечивает равномерный блеск пола Celenio.

Просим Вас придерживаться следующих рекомендаций: Для чистки и ухода не используйте жидкое мыло, абразивные чистящие средства, проволочные скребки или воск. Не подвергайте поверхность пола длительному воздействию воды;

Предупреждение: устройства очистки паром непригодны для чистки Celenio.

Климатические условия помещений:

Для сохранения нормального состояния пола Celenio, а также для нормальных ощущений в помещении рекомендуется поддерживать в помещении влажность ок. 50 – 60 % при температуре ок. 20° C. Для поддержания постоянной влажности воздуха, особенно в отопительный период, рекомендуем использовать увлажнитель воздуха. Он предотвращает пересыхание пола. Увлажнители воздуха следует включать с началом отопительного сезона.

Каким образом Вы можете дополнительно защитить полы:

Для поддержания в сохранности Вашего пола рекомендуется к ножкам столов и стульев приклеить тефлоновые накладки для мебели (PTFE), а также постелить в прихожей коврик, чтобы вытирать грязь с обуви. Ролики кресел и конторских стульев должны отвечать требованиям DIN 68 131, допускается применение только роликов для полов с покрытиями типа W (мягкие). В качестве подкладки для кресел и конторских стульев рекомендуем использовать поликарбонатные маты.

04/12

Мы сохраняем за собой право на внесение технических усовершенствований.