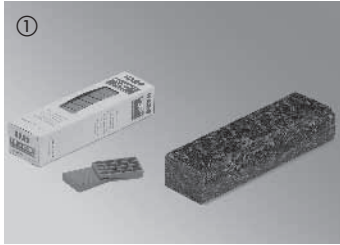


Instrukcja układania Celenio Comfortec

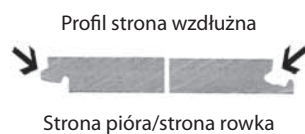
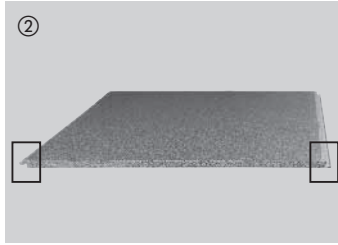
Przed przystąpieniem do układania należy koniecznie dokładnie przeczytać całą instrukcję!

Zawsze należy przestrzegać instrukcji układania dołączonej do opakowania. Przestrzegać wskazówek zawartych w dołączonej instrukcji układania!

CELENIO
by **HARO**

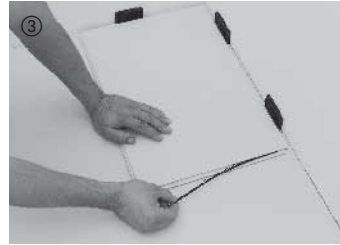


Narzędzia pomocne przy układaniu: kłoczek do pobijania, kliny, ołówki, piła, ewentualnie narzędzie odblokowujące.

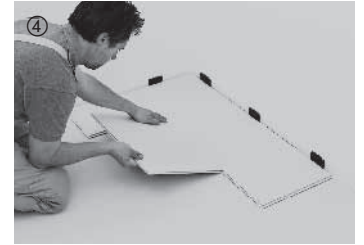


Profil strona wzdłużna

Strona pióra/strona rowka



Zaczynając od lewego narożnika pomieszczenia, ułożyć pierwszy element i zamocować klinami bez usuwania naklejonej folii ochronnej (szczelina dylatacyjna do ściany 10 - 15 mm). Elementy układać zawsze piórem skierowanym w stronę ściany. W celu późniejszego demontażu należy usunąć ze strony czołowej elementów i przechowywać pióra z tworzywa sztucznego.



Pierwsze oba rzędy układa się zaczynając od lewej strony i uwzględniając przesunięcie od strony czołowej wynoszące min. 18 cm, ułożenie wg wzoru "drabiny". Elementy pierwszego rzędu umocowuje się od strony czołowej do już leżącego elementu. Elementy drugiego rzędu umocowuje się wzdłużnie z lekkim naciskiem do już ułożonych elementów pierwszego rzędu i opuszcza je w dół. Podczas układania pierwszych dwóch rzędów **nie** należy usuwać folii ochronnej z powierzchni pokrytej klejem na spodniej stronie klepek.



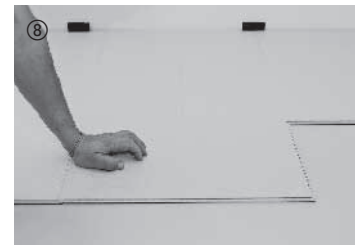
Ostatni element pierwszego rzędu przycina się z uwzględnieniem szczeliny dylatacyjnej 10-15 mm od ściany i montuje. Końcówką pierwszego rzędu należy rozpocząć następny rząd (przesunięcie czołowe wynoszące przynajmniej 18 cm). Dzięki temu znacznie redukuje się straty materiału.



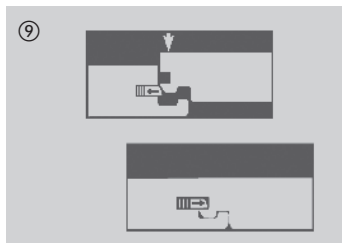
Przed ułożeniem kolejnych rzędów należy koniecznie sprawdzić dokładne ułożenie w jednej linii obu już ułożonych rzędów. Prawidłowo wyrównane rzędy należy zamocować na krawędziach przy pomocy klinów dystansowych. W razie potrzeby lekko postukać w obszarze krawędzi wzdłużnej.



Przed ułożeniem pierwszego elementu trzeciego rzędu należy usunąć folię ochronną z powierzchni pokrytej klejem. Folię ochronną należy zdejmować lekko ukośnie, aby zapobiec rozdarciu. Następnie pierwszy element z lewej strony można ustawić wzdłużnie w już ułożone oba pierwsze szeregi. Następnie zdjąć z kolejnego elementu folię ochronną i umocować.



Na końcu element opuszcza się od strony czołowej. Należy przy tym pamiętać, że element jest ściśle połączony z ułożonym wcześniej elementem od strony czołowej. Krótkie naciśnięcie na złącze poprzeczne powoduje zatrzasknięcie elementu, dzięki czemu powstaje trwałe połączenie z warstwą spodnią. W ten sposób należy ułożyć cały rząd aż do ostatniego elementu. Wskazówka: Dla wystających z podłogi rur centralnego ogrzewania należy wywiercić lub wyciąć w elementach odpowiednie otwory, zapewniając odpowiednią szczelinę dylatacyjną.



9 Profil strona czołowa
Blokada



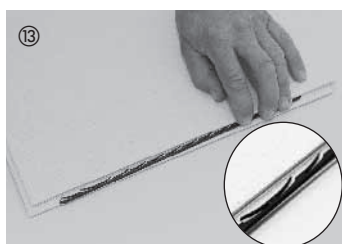
10 Teraz krawędzie wzdłużne elementów należy lekko przybić przy pomocy klocka. Wskazówka: Aby połączenie pomiędzy elementem i podłożem mogło się utrwalić, zalecamy obchodzenie powierzchni po ułożeniu każdego rzędu. W ten sam sposób należy układać wszystkie kolejne rzędy.



11 Elementy ostatniego rzędu przyciąć i dopasować po stronie wzdłużnej z uwzględnieniem szczeliny dylatacyjnej 10-15 mm.



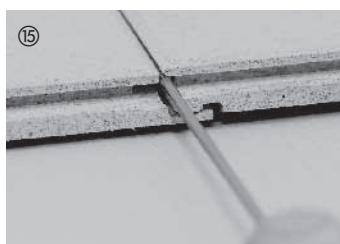
12 Po ułożeniu parkietu na całej powierzchni należy zdjąć pierwsze dwa rzędy i ułożyć je ponownie po zdjęciu folii ochronnej z powierzchni pokrytej klejem (zob. 7).



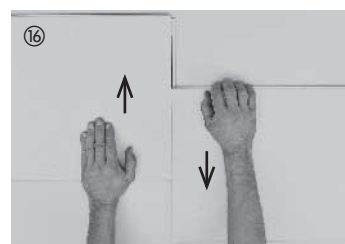
13 Wcześniej należy jednak włożyć ponownie zdjęte na rysunku 3 pióra do połączenia od strony czołowej. Przy ponownym wkładaniu zwrócić uwagę na skierowaną do góry fazę pióra z tworzywa sztucznego. "Podwójny stateczek" (patrz fragment rysunku) jest skierowany przy właściwym ułożeniu piór do strony wzdłużnej wpustu.



14 W celu zachowania odstępu dylatacyjnego można przy drzwiach lub przejściach między pomieszczeniami o długości do 150 cm zrezygnować z systemu profili. Jednakże w każdym przypadku konieczna jest przerwa. Obowiązuje to także wtedy, gdy w sąsiednim pomieszczeniu będzie układana taka sama podłoga. W takich przypadkach należy zachować szczelinę dylatacyjną 10 mm. Taką szczelinę dylatacyjną należy pokryć silikonem w dopasowanym kolorze. Wcześniej do rowka szczeliny wcisnąć okrągły sznur PE o grubości 10 mm. Drewniane ościeżnice drzwiowe muszą zostać przycięta drobną piłą na grubość panelu podłogowego, aby zapewnić podłodze Celenio możliwość dylatacji.



15 Wskazówka dotycząca odblokowywania: Elementy można demontować przy pomocy narzędzia odblokowującego Celenio, o ile elementy nie zostały jeszcze sklejone. W tej sytuacji narzędzie odblokowujące wsuwane jest od strony wzdłużnej wpustu do wpustu po stronie czołowej.



16 Jeżeli narzędzia odblokowującego Celenio nie ma pod ręką, to elementy można wyciągać rzędami i następnie poszczególne elementy rozsuwać równolegle, o ile nie zostały jeszcze sklejone.

Instrukcja układania

Przed przystąpieniem do układania należy koniecznie dokładnie przeczytać całą instrukcję!

Czynności przed przystąpieniem do układania parkietu:

Paczki można otwierać dopiero bezpośrednio przed przystąpieniem do układania. W miesiącach zimowych panele w zamkniętym, oryginalnym opakowaniu należy przystosować do temperatury układania ok. 18 °C.

Ważne: Przed przystąpieniem do układania parkietu sprawdzić elementy w świetle dziennym z uwagi na widoczne wady lub uszkodzenia oraz kolor i strukturę. Po ułożeniu roszczenia reklamacyjne tego typu są wykluczone.

Układać Celenio ze zmieszanych różnych parkietów, w celu ujednoczenia odchyłki odcienia materiału na powierzchni.

Kolor Calenio zmienia się wskutek działania promieni UV (światła dziennego).

Elastyczne i tekstylne okładziny muszą zostać całkowicie usunięte.

Celenio ComforTec nie jest przeznaczony do klejenia pełnowierzchniowego oraz do układania w łazienkach.

Ruchy powierzchni Celenio ComforTec można porównać z ułożoną pływającą powierzchnią Celenio-Top Connect. W szczególności w przypadku ciągłego, jednostronnego obciążenia ciężkimi przedmiotami wyposażenia wewnątrz (np. ciężkimi meblami kuchennymi), przed położeniem należy zasięgnąć porady działu technicznego.

Kierunek układania:

Kierunek układania jest najczęściej orientowany względem głównego źródła światła w pomieszczeniu, np. okno tarasowe. Elementy należy układać wzdłużnie do kierunku padania światła. Proporcje pomieszczenia można podkreślić przez zręczny wybór kierunku układania. Małe pomieszczenia wydają się większe w wyniku zastosowania parkietu w jasnych kolorach. W przypadku układania metodą ComforTec, długość lub szerokość układanej podłogi nie powinna przekraczać 10 m.

Parkiet Celenio ComforTec nie jest dopuszczony z technicznego punktu widzenia do układania w obiektach komercyjnych/publicznych lub obiektach u dużym natężeniu ruchu.

Podłoże:

Odpowiednie podłoże:

- Cement (CT), Warstwa wylewki cementowej (CFT)
- Anhydryt-, jastrych pływający anhydrytowy szlifowany
- V100 (E1) Płyty do układania lub OSB
- jastrych suchy z włókien gipsowych lub cementowych
- Warstwa asfaltu lanego (AS)
- podłoża mineralne

Kontrola i przygotowanie podłoża:

Podłoże należy sprawdzić pod kątem zgodności z normami VOB, Część C, DIN 18 365 "Przygotowanie podłogi" oraz normami DIN 18 356 "Prace przy układaniu parkietów". Podłoga musi być odporna na nacisk i rozciąganie, bez pęknięć i zarysowań, sucha, równa i czysta. Zabrudzone powierzchnie należy oczyścić z olejów, tłuszczów, wosków, farb, gipsu, pyłu i innych substancji uniemożliwiających prawidłowe przyleganie/przyklejenie. Dla zwiększenia mocy kleju mineralne podłoża należy pokryć odpowiednim środkiem gruntującym. Aby uzyskać optymalną siłę klejenia, podłoża mineralne należy pokryć środkiem gruntującym HARO Primer CT.

W przypadku krytycznych podłoży, takich jak stare warstwy asfaltu lanego, mocno chłonnych powierzchni lub lekko kruszących się warstw cementu, podłoży ceramicznych itp., konieczne jest przygotowanie podłoża w taki sposób, aby znajdował się on w stanie umożliwiająca ułożenie podłogi. W tym celu należy zastosować odpowiednio masy szpachlowe, wyrównujące lub poziomujące zgodnie z zaleceniami producenta. Ponadto w przypadku warstw asfaltu lanego zasadniczo należy usunąć nadmiar materiału, np. piasek kwarcowy usunąć szlifierką tarczową i odessać za pomocą odkurzacza przemysłowego.

Klejenie parkietu na wadliwym podłożu, starych płytkach PVC lub mocno przyklejonych okładzinach filcowych nie jest możliwe. W przypadku wątpliwości prosimy o kontakt z naszym Działem Pomocy Technicznej (info@haro.de).

Wskazówka:

Przy nanoszeniu na stałe wykładziny podłogowe lub elementy, które nie zostaną przykryte listwami przyściennymi, odstępów dylatacyjnych o długości wynoszącej 150 cm lub więcej nie należy zamykać silikonem, lecz zakryć przy pomocy odpowiednich profili.

Sprawdzenie wilgotności:

Podłoże należy fachowo sprawdzić pod względem gotowości do układania przy pomocy odpowiedniego przyrządu pomiarowego CM.

Wartość graniczna wilgotności bez ogrzewania podłogowego: Cement, warstwa cementu ≤ 2,0 CM (masa) %; siarczan wapnia-, warstwa siarczanu wapnia ≤ 0,5 CM (masa) %

Wartość graniczna wilgotności przy ogrzewaniu podłogowym: Cement, warstwa cementu ≤ 1,8 CM (masa) %; siarczan wapnia-, warstwa siarczanu wapnia ≤ 0,3 CM (masa) %

W przypadku pomieszczeń niepodpiwniczonych należy uwzględnić normę DIN lub odpowiednie środki ochrony przed wilgotnością zgodnie z aktualnym stanem techniki.

Przed przystąpieniem do „Układania podłogi na ogrzewaniu podłogowym”, proszę wykonać stosowne czynności przygotowawcze, zgodnie ze wskazówkami zawartymi w instrukcji układania podłóg lub przedstawionymi na naszej stronie internetowej. Zasadniczo przez rozpoczęciem układania podłóg musi zostać przedłożony przez zleceniodawcę "Protokół ogrzania podłogi".

W szczególności przy podłożach mineralnych decydujące znaczenie w odniesieniu do kontroli wilgotności mają informacje producenta jastrychu.

Układanie na ogrzewaniu podłogowym:

Przy układaniu na ogrzewaniu podłogowym posadzka musi być wykonana zgodnie z normą DIN 18353. Zwrócić uwagę, aby przed układaniem parkietu ogrzewanie podłogowe zostało wykonane, a podłoże dokładnie wysuszone zgodnie z normami DIN EN 1264 i DIN 4725. Ulotkę ze szczegółami otrzymają Państwo u naszych autoryzowanych partnerów.

Pielęgnacja:

Czyszczenie na sucho: Z reguły wystarczy czyszczenie podłogi Celenio na sucho przy użyciu mopa, szczotki z włosia lub odkurzacza.

Czyszczenie na mokro: Zalecamy w zależności od stopnia zabrudzenia regularne czyszczenie na mokro rozcieńczonym w wodzie podstawowym środkiem czyszczącym Celenio Basisreiniger lub clean & green natural. Następnie wypolerować suchą szmatką pielęgnacyjną HARO uzyskując równomierny połysk powierzchni podłogi Celenio.

Należy przestrzegać następujących zasad: Do czyszczenia i pielęgnacji nie stosować mydeł, środków ściernych, szczotek drucianych lub wosku. Unikać pozostawiania wody na powierzchni podłogi.

Ostrzeżenie: Urządzenia czyszczące na parę wodną nie nadają się do czyszczenia podłogi Celenio.

Warunki klimatyczne pomieszczenia:

Dla utrzymania podłogi Celenio w dobrym stanie, a także dla własnego dobrego samopoczucia, korzystny jest klimat o wilgotności względnej powietrza ok. 50–60 % i temperaturze ok. 20° C. W celu utrzymania wilgotności powietrza na stałym poziomie, szczególnie w sezonie grzewczym, zalecamy używanie nawilżacza powietrza. Zapobiega to nadmiernemu wysuszeniu podłogi. Nawilżacz powietrza należy włączać już na początku sezonu grzewczego.

Dodatkowe działania dotyczące ochrony podłogi:

W celu utrzymania dobrego stanu podłogi korzystne jest zastosowanie ślizgów meblowych z teflonu (PTFE) pod nogi krzeseł i stołu oraz umieszczenie wycieraczek w obszarze wejścia. Rolki pod fotelami lub krzesłami biurowymi muszą spełniać normę DIN 68 131. Należy stosować tylko rolki z okładziną typu W (miękkie). Jako podkładkę pod fotele i krzesła biurowe zalecamy maty poliwęglanowe.

04/12 Zmiany techniczne podyktowane postępowaniem technicznym zastrzeżone.