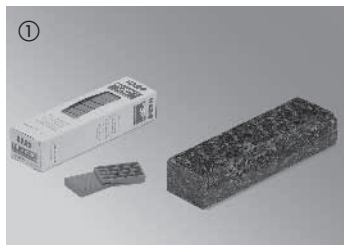


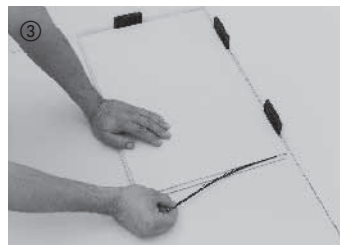
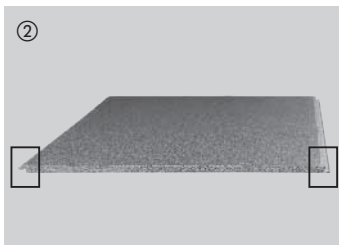
# Lægningsvejledning for Celenio ComforTec

Det er vigtigt, at hele vejledningen læses omhyggeligt igennem, før lægningen påbegyndes!  
Følg altid læggevejledningen, som er vedlagt pakkerne. De vedlagte vejledninger skal følges!

**CELENIO**  
by **HARO**



① Værktøj til gulvlægning: Slagklods, afstandskiler, blyant, sav, evt. afmonteringsværktøj.



③ Lægningen startes i venstre hjørne af rummet. Her lægges det første element, der fastgøres med afstandskiler eller PVA - afstandsholdere uden at fjerne den beskyttende klæbefolie (ekspansionsafstand til væggen 10 – 15 mm). Elementerne lægges med federsiden ind mod væggen. For senere at kunne afmontere de første to rækker skal kunststoffederen fra elementernes ender fjernes og opbevares.



④ Begynd med de to første rækker i venstre side; tag højde for at endefladerne skal forskydes med min. 18 cm. De skal lægges samtidigt i stigemønster. Drej elementerne i første række ind i det allerede lagte element med endefladerne først. Drej elementerne i anden række ind i de allerede lagte elementer i første række på langs og sænk dem. Ved lægning af de første to rækker må den beskyttende klæbefolie på bagsiden af brædderne **ikke** fjernes.



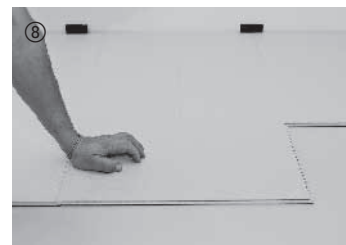
⑤ Det sidste element i første række tilskæres og indsættes, idet der tages højde for en ekspansionsafstand på 10 – 15 mm til væggen. Start med resten af det afskårne stykke fra første række i den næste række (enderne skal forskydes min. 18 cm). Derved reduceres spildet meget.



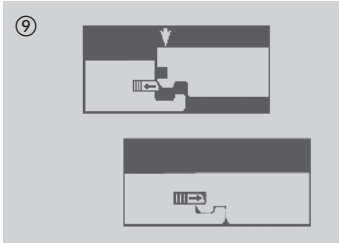
⑥ Inden du lægger de øvrige rækker, er det absolut vigtigt at kontrollere at de to første rækker flugter nøjagtigt. Når rækkerne er rettet korrekt ind, skal de fastgøres i kanten med afstandskiler. Efter behov kan du banke let efter på langsiden.



⑦ På det første element i den tredje række skal den beskyttende klæbefolie fjernes, inden elementet lægges. Folien bør trækkes af i let skrå retning, så man undgår at den river elementet i stykker. Du kan nu dreje elementet med kunststoffederen ind i de to første rækker med langsiden og sænke det. Start i venstre side. Fjern ligeledes klæbefolien fra det næste element og drej det på plads.



⑧ Derefter lægges elementet med enden først. Vær opmærksom på, at elementet støder helt op mod det tidligere lagte element i enden. Ved kort tryk på tværsamlingen klikker elementet på plads, og der opstår en holdbar forbindelse med underkonstruktionen. Læg hele rækken på denne måde indtil du kommer til det sidste element. Bemærk: Til rørgennemføringer for varmerør bores eller saves der passende huller i elementerne, idet der tages højde for den nødvendige ekspansionsafstand.



9 Profil ende  
Sammenføjning



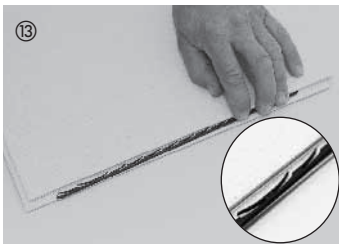
10 Nu kan man banke let efter langs langsiden med slagklods. Tip: For at stabilisere forbindelsen mellem elementet og underkonstruktionen anbefaler vi at træde op på fladen når den enkelte række er blevet lagt. Alle de følgende rækker lægges på tilsvarende måde.



11 Elementerne i sidste række skæres til i længderetningen med en ekspansionsafstand på 10–15 mm og indpasses.



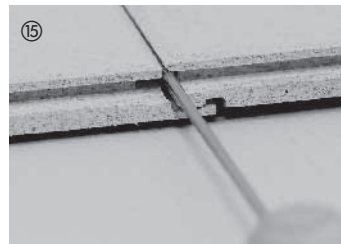
12 Når hele gulvfladen er færdiglagt, skal de første to rækker tages ud, den beskyttende klæbefolie skal tages af (se 7), hvorefter de lægges igen.



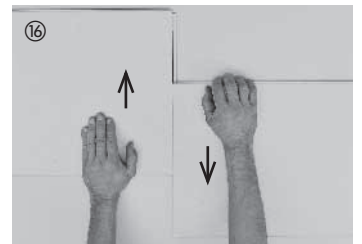
13 Forinden skal federen fra fig. 3 imidlertid igen sættes i samlingen for enden. Vær i den forbindelse opmærksom på at kunststoffederens fasede kant skal vende opad. Når federen er placeret korrekt, vender de to spidser (se billedudsnit) ind mod not-langsiden.



14 For at overholde ekspansionsafstanden kan du ved døråbninger eller overgange mellem rum indtil en længde på 150 cm undlade at bruge et profilsystem. En adskillelse er dog under alle omstændigheder nødvendig. Dette gælder også, hvis samme gulvtype skal lægges i det tilstødende rum. I disse tilfælde skal der være en ekspansionsafstand på min. 10 mm. Denne ekspansionsfuge skal lukkes med silikone i passende farve. Tryk forinden en 10 mm tyk PE-snor ned i fugen. Som udgangspunkt skal trædørkarme savs af i gulvelementtykkelsen ved hjælp af en fin sav, således at Celenio kan udvide sig.



15 Tip til afmontering af Top Connect: Elementerne kan også afmonteres med afmonteringsværktøjet fra Celenio hvis de ikke er klæbet sammen endnu. Til dette formål skubbes afmonteringsværktøjet fra notens langsides ind i endens not.



16 Hvis afmonteringsværktøjet ikke er ved hånden, kan elementerne løftes rækkevis og derefter trækkes parallelt fra hinanden så længe de ikke er klæbet sammen.

# Læggevejledning

Det er vigtigt, at hele vejledningen læses omhyggeligt igennem, før lægningen påbegyndes!

## Forholdsregler før lægning:

Pakkerne må først åbnes umiddelbart før lægningen. I vintermånederne skal man sørge for, at elementerne i den uåbnede originalemballage tilpasses lægningstemperaturen på ca. 18 °C.

**Vigtigt: Kontroller før lægningen og ved dagslys, om elementerne har synlige fejl eller skader, og kontroller farve og struktur. Efter lægning af elementerne kan reklameringskrav ikke gøres gældende.**

**Celenio bør mixes fra forskellige pakker for at udligne materialebetingede farveforskelle.**

**Celenios farve ændrer sig når gulvet påvirkes af UV-stråler (dagslys).**

**Elastiske gulvbelægninger og gulvtæpper skal fjernes komplet.**

**Celenio ComforTec egner sig ikke til klæbning over hele fladen eller lægning i badeværelser.**

**Et Celenio ComforTec-gulvs bevægelser kan sammenlignes med et Celenio-Top Connect-gulv lagt som svømmende gulv. Specielt ved en vedvarende ensidig belastning, der stammer fra tunge indretningsobjekter (f.eks. tunge køkkenmoduler), bør dette afstemmes med den tekniske afdeling inden lægning.**

## Læggeretning:

Læggeretningen er normalt samme retning som hovedlysets indfald i rummet, f.eks. fra terrassevinduer. Elementerne bør lægges i længderetningen af det indfaldende lys. Med valg af læggeretningen er det også muligt at fremhæve rummets proportioner. Små rum virker større med lyse farver. Ved ComforTec-lægning må længden hhv. bredden på det lagte gulv ikke overskride 10 m.

Celenio ComforTec er ikke teknisk godkendt til erhvervslokaler/offentlige lokaler eller stærkt frekventerede områder.

## Undergulv:

*Velegnede undergulve:*

- Cementgulv (CT), støbt cementgulv (CFT)
- Anhydrit-, slebet antihydritgulv
- V100 (E1) Lægge- eller OSB-plader
- Tør gulvopbygning af gips- eller cementfiber
- Støbeasfaltgulv (AS)
- mineralske undergulve

*Kontrol og forberedelse af undergulvet:*

Underlaget skal kontrolleres iht. VOB (tyske forskrifter for entreprise), del C, DIN 18 365 "Gulvbelægningsarbejder" og DIN 18 356 "Parketarbejder". Undergulvet skal være tryk- og trækfast, absorberende, frit for revner, tørt, plant og rent. Snavs på underlaget som olie, fedt, voks, maling, gips, støv og andre substanser, der kan forhindre vedhæftningen, skal fjernes og behandles med grunder. For at opnå en optimal klæbeevne bør mineralske undergulve behandles med en grunding, der egner sig til formålet. For at opnå en optimal klæbeevne bør mineralske underlag behandles med grundingen HARO Primer CT.

Kritiske underlag som f.eks. støbeasfaltgulve og kraftigt sugende cementgulve eller cementgulve med let sandede overflader, gamle keramiske belægninger osv. skal forberedes for at få et godt undergulv. I sådanne tilfælde skal undergulvet forberedes med en dertil egnet spartel-, afretnings- eller nivelleringsmasse efter producentens anvisninger. På støbeasfaltgulve skal det overskydende, delvist løse kvartssand derudover altid fjernes med en tallerkenslibemaskine og opsuges med en industristøvsuger.

Limning på mangelfulde undergulve, gamle PVC-belægninger eller fastklæbte nålefiltbelægninger er ikke mulig. I tvivlstilfælde kan du spørge vores afdeling Anvendelsesteknik til råds (info@haro.de).

## Bemærk:

Ved arbejde helt op til faste gulvbelægninger eller komponenter, der ikke dækkes med fodpaneler, skal ekspansionsafstanden fra en længde på 150 cm ikke længere lukkes med silikone, men dækkes med egnede profilsystemer.

## Fugtighedskontrol:

Undergulvet skal kontrolleres fagligt korrekt med velegnede måleinstrumenter (CM-måleapparat).

Fugttolerance uden gulvvarme: Cementgulv, støbt cementgulv ≤ 2,0 CM-(vægt) %; Calciumsulfatgulv, støbt calciumsulfatgulv ≤ 0,5 CM-(vægt) %

Fugttolerance med gulvvarme: Cementgulv, støbt cementgulv ≤ 1,8 CM-(vægt) %; Calciumsulfatgulv, støbt calciumsulfatgulv ≤ 0,3 CM-(vægt) %

I rum uden kælder skal der sørges for fugtspærre (i overensstemmelse med DIN-normer resp. den nyeste teknik).

Vær opmærksom på de forberedende forholdsregler, der skal træffes ved "Lægning på gulvvarme", se denne læggevejledning eller vejledningen på vores hjemmeside. Inden gulvet lægges, skal der foreligge en underskrevet "Protokol for foropvarmning af undergulv inden gulvlægning".-Protokollen afgives af ordregiver.

Specielt ved mineralske undergulve har oplysningerne fra undergulvsproducenten afgørende betydning ved afprøvning af fugtighedsgraden.

## Lægning på gulvvarme:

Ved lægning på gulvvarme skal undergulvet være lavet iht. DIN 18353. Ved lægningen skal du være opmærksom på, at gulvvarmen er lavet iht. DIN EN 1264 og DIN 4725, og at gulvet er blevet opvarmet, så det er klart til lægning. Du kan rekvirere en detaljeret vejledning hos din forhandler.

## Pleje:

**Tørrengøring:** Normalt er tør rengøring af Celenio med moppe, hårkost eller støvsuger tilstrækkeligt.

**Fugtig rengøring:** Vi anbefaler, at der alt efter tilsmudsningsgrad regelmæssigt foretages fugtig rengøring med Celenio basisrens eller clean & green natural opblandet med vand. Hvis De polerer efter med en tør HARO plejeklud, opnår De en regelmæssig glans på Celenio-gulvet.

**Bemærk: Brug ikke blød sæbe, skuremiddel, ståluld eller voks til rengøring og pleje. Stående vand på overfladen skal altid undgås.**

**Advarsel: Damprensere er ikke egnede til rengøring af Celenio.**

## Rumklimatiske forhold:

For at undgå skader på gulvet, men også for Deres eget personlige velbefindende er et indeklima på ca. 50–60 % relativ luftfugtighed ved en rumtemperatur på ca. 20° C ideelt. For at holde luftfugtigheden konstant – især i fyringsperioden – anbefaler vi anvendelse af en luftfugter. Derved undgås ekstrem udtørring af gulvet. Luftfugtere skal tages i brug i begyndelsen af fyringsperioden.

## Yderligere forholdsregler til beskyttelse af gulvet:

For at opretholde gulvets kvalitet anbefaler vi at sætte møbelglidere i teflon (PTFE) under stol- og bordben og lægge en måtte ved indgangen. Stole og kontorstole med hjul skal være i overensstemmelse med DIN 68 131, der må kun anvendes hjul med belægning type W (blød). Som underlag til stole og kontorstole anbefaler vi måtter i polykarbonat.

04/12 Vi tager forbehold for ændringer, der knytter sig til teknik og udvikling.