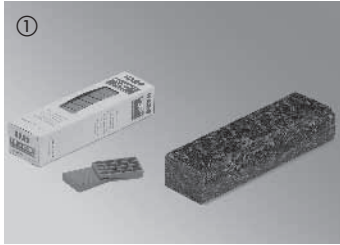


Návod k pokládání Celenio Comfortec

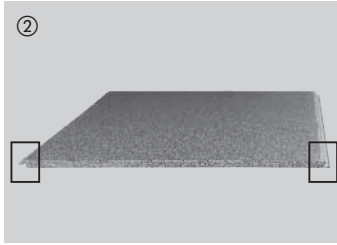
Před pokládkou bezpodmínečně důkladně a kompletně pročtěte!

Vždy se prosím řiďte návodem, který je přiložen k balení. Příložený návod je závazný!

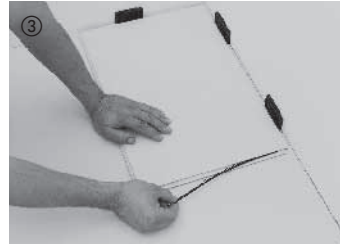
CELENIO
by **HARO**



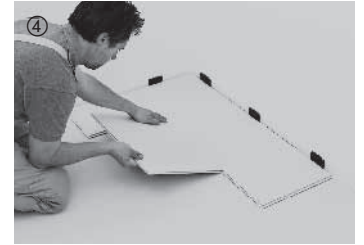
Nářadí potřebné pro pokládku: špalík, distanční klíny, tužka, pila, popř. odblokovací opora.



Profil - podélná strana
strana s perem / strana s drážkou



Začne se v levém rohu místnosti, kde se položí první prvek a zajistí se distančními klíny nebo podpěrkami (dilatační vzdálenost od stěny 10–15 mm). Prvky pokládejte vždy stranou s perem ke stěně. Pro pozdější demontáž obou prvních řad je nutné odstranit plastové pružiny z čelních stran prvků a uschovat je.



První dvě řady se začínají pokládat zleva a při pokládce je nutné dávat pozor na čelní přesazení, min. 18 cm souběžně a stupňovitě. Prvky první řady se přitom čelně zasunou do již položeného prvku. Prvky druhé řady se lehkým tlakem zasunou podélně do již položených prvků první řady a usadí se. Při pokládání prvních dvou řad se **neodstraňuje** ochranná lepicí fólie na zadní straně palubek.



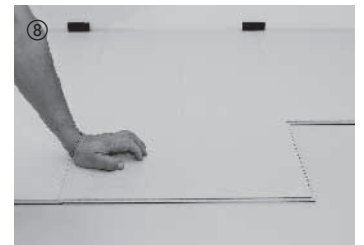
Poslední prvek první řady se přiřízne a zasune, přičemž je nutné zohlednit dilatační vzdálenost ke stěně 10–15 mm. Se zbývajícím kusem první řady se znovu začne v další řadě (odsazení z čelní strany minimálně 18 cm). Tím se podstatně sníží prořez.



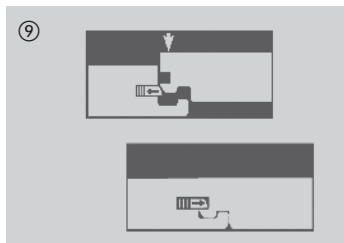
Před pokládkou dalších řad je bezpodmínečně nutné zkontrolovat přesný směr prvních dvou položených řad. Správně vyrovnané řady se musí v okrajové části bezpodmínečně zafixovat distančními klíny. Pokud je to potřeba, může se lechce klepnout na podélnou hranu.



U prvního prvku třetí řady se musí před položením odstranit ochranná lepicí fólie. Ochranná lepicí fólie by se přitom měla stahovat lehce šikmo, aby se nenatrhla. Potom se může prvek, počínaje zleva, zasunout pomocí plastových pružin podélnou stranou do již položených prvních řad a usadit. Následně se z dalšího prvku odstraní ochranná fólie a prvek se zasune.



Následně se prvek čelně usadí. Dávejte přitom pozor, aby prvek čelně spojitě navazoval na předcházející položený prvek. Krátkým tlakem na příčnou spáru se prvek zaklapne a vznikne trvalé spojení se spodní konstrukcí. Tímto způsobem se pokládá celá řada, až do posledního prvku. Odkaz: Vyvrtejte nebo vyřízněte odpovídající otvory pro topenářské trubky vyčnívající z podlahy, dbejte přitom na potřebný dilatační odstup.



9 Profil – čelní strana
Usazení



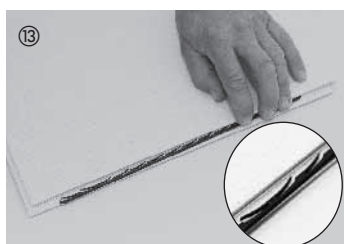
10 Nyní se může v oblasti podélné hrany lehce doklepnout kladívkem se spojem. Tip: Aby se stabilizovalo spojení mezi prvkem a vnitřní konstrukcí, doporučujeme projít se po položení příslušné řady po ploše. Tak je třeba položit všechny další řady.



11 Prvky poslední řady se při zohlednění dilatačního odstavu 10 – 15 mm přiříznou na podélné straně a zapasují se.



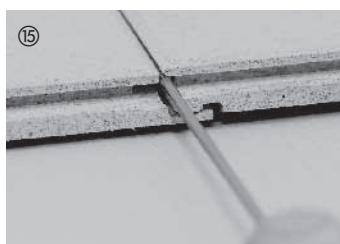
12 Po dokončení plochy se musí první dvě řady zase vyndat, a po odstranění ochranné lepicí fólie (viz. 7.) znovu položit.



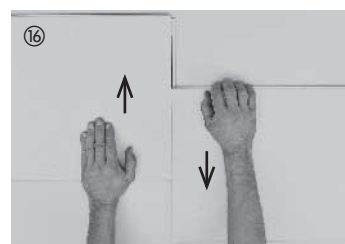
13 Pero, které je již odebrané na obrázku 3, se ale před tím musí znovu zasadit do čelního spojení. Při opětovném zasazování pera dávejte pozor na zkosenou hranu ukazující směrem nahoru. „Dvojitá loďka“ (viz. Obrázek) ukazuje správnou pozici pera vůči straně s podélnou drážkou.



14 Pro zachování dilatačního odstavu není nutné pokládat u dveřních nebo prostorových přechodů do délky až 150 cm profilový systém. Nicméně rozdělení je v každém případě nutné. To platí i tehdy, má-li být v sousední místnosti položena stejná podlaha. V těchto případech je nutno dodržet dilatační odstup min. 10 mm. Tyto dilatační spáry se uzavírají barevně ladícím silikonem. Před tím je nutné zatlačit do základu spár 10 mm silnou PE kulatou šňůru. Dřevěné dveřní zárubně se musejí zásadně oříznout jemnou pilkou na tloušťku podlahových prvků, aby Celenio mělo možnost se natahovat.



15 Typ na odblokování Top Connect: Prvky lze také demontovat pomocí odblokovacího systému Celenio, pokud prvky dosud nebyly přilepeny. K tomu se zasune odblokovací opora ze strany podélné drážky do čelní drážky.



16 Pokud není odblokovací opora po ruce, prvky se mohou odebírat po řadách a následně se jeden po druhém paralelně roztahují.

Návod na pokládku

Před pokládkou bezpodmínečně důkladně a kompletně pročtěte!

Opatření před pokládkou:

Obaly je možné otevřít až bezprostředně před pokládkou. Během zimních měsíců by měly být prvky určené k pokládce skladovány v neotevřeném originálním balení, aby se přizpůsobily teplotě pokládání cca 18 °C.

Důležité: Zkontrolujte prvky před pokládáním na denním světle, jestli na nich nejsou patrné chyby nebo poškození a jestli mají správnou barvu a strukturu. Již položené podlahové díly nepodléhají nárokům na reklamacii tohoto druhu.

Podlahové díly Celenio pokládejte střídavě z různých balíků, aby se v ploše vyrovnaly barevné odchylky způsobené materiálem.

Barva podlahy Celenio se mění působením UV záření (denní světlo).

Elastické a textilní podlahové krytiny se musí bezezbytku odstranit.

Celenio Comfor Tec není vhodné pro celoplošné lepení, stejně jako není vhodné pro pokládku v koupelnách.

Chování plochy – Celenio Comfor Tec je srovnatelné s plovoucí podlahou Celenio-Top Connect-plochou. Obzvláště při dlouhotrvajícím jednostranném zatížení těžkými kusy nábytku (např. těžkou kuchyňskou linkou), byste měli v přípravné fázi pokládky konzultovat technické oddělení.

Směr pokládky:

Směr pokládky se řídí většinou podle zdroje hlavního světla v místnosti, např. oknem terasy. Prvky by měly být pokládány podélně k dopadajícímu světlu. Proporce místnosti se však dají rovněž zdůraznit vhodnou volbou směru pokládky. Malé prostory lze opticky zvětšit použitím světlých barev. U pokládání Comfor Tec nesmí překročit délka popř. šířka pokládané podlahy 10 m.

Celenio ComforTech není technicky schváleno pro komerční / veřejné nebo silně frekventované oblasti.

Podklad :

Vhodné podklady:

- cementový potěr (CT), cementový tekutý potěr (CFT)
- anhydrit, anhydritový tekutý nátěr
- V100 (E1) pokládací desky nebo OSB desky
- suchý nátěr z vláknité sádry nebo vláknitého cementu
- litý asfalt (AS)
- minerální podklady

Vyzkoušení a příprava podkladu:

Podklad je nutné zkontrolovat podle normy VOB, část C, DIN 18 365 „Práce s podlahami“ a DIN 18 356 „Práce s parketami“. Podlaha musí být odolná tlaku a tahu, bez prasklin, suchá, rovná a čistá. Znečištěné podklady je nutné očistit od takových nečistot, jako jsou oleje, tuky, vosky, barvy, sádra, prach a jiné látky bránící spojení, a následně se natřou. Pro optimalizaci přilnavosti je zapotřebí ošetřit minerální podklady vhodným základním nátěrem. Pro optimalizaci přilnavosti by se měly minerální podklady ošetřit základním nátěrem HARO Primer CT.

Kritické podklady, například staré potěry litým asfaltem a silně nasáklé nebo na povrchu lehce pískované cementové potěry, staré keramické obklady apod., vyžadují úpravy podkladu, aby byly dodrženy podmínky vhodného podkladu. Zde je nutné podle pokynů výrobce povrch připravit aplikací vhodného tmelu, popř. vyrovnávací nebo samonivelační hmoty. U potěrů litým asfaltem musíte kromě toho v zásadě nadbytečný a zčásti volný křemenový písek odstranit pomocí talířové brusky a odsát průmyslovým vysavačem.

Přibití na vadný podklad, staré PVC nebo podklad z vpichované textilie není možné. Ve sporných případech se obraťte na naše aplikační oddělení (info@haro.de).

Odkaz:

Při aplikaci na podlahové plochy nebo pevné stavební díly, které nebudou kryté podlahovými lištami, se od délky 150 cm již nepoužívá uzavření dilatačního odstupů silikonem, nýbrž vhodným profilovým systémem.

Kontrola vlhkosti:

Vhodnost podkladu se musí odborně zkontrolovat pomocí vhodných měřících přístrojů (měřící přístroj CM).

Mezní obsah vlhkosti bez podlahového topení: Cementový potěr, cementový tekutý potěr ≤ 2,0 CM-(hmota) %; potěr kalcium sulfát, tekutý kalcium sulfát ≤ 0,5 CM-(hmota) %

Mezní obsah vlhkosti s podlahovým topením: Cementový potěr, tekutý cementový potěr ≤ 2,0 CM-(hmota) %; potěr kalcium sulfát, tekutý kalcium sulfát ≤ 0,5 CM-(hmota) %

U nepodsklepených prostor je nutné brát v úvahu odpovídající blokování vlhkosti podle DIN, popř. daného stavu techniky.

Provedte, prosím, přípravná opatření pro „Pokládku na podlahové topení“ popsána v tomto Návodu na pokládku, popř. na naší domovské stránce. V zásadě je nutné před pokládkou získat podepsaný „Protokol o zralosti potěru“ – tento poskytuje zadavatel.

Zvláště v případě minerálních podkladů mají specifikace výrobců mazanin směřovat význam, co se kontroly vlhkosti týče.

Pokládka na podlahové topení:

Při pokládce na podlahové topení musí být potěr vyroben podle DIN 18353. Před pokládkou prosím dbejte na to, aby bylo podlahové topení instalováno podle DIN EN 1264 a DIN 4725, a aby topilo tak, jak je pro pokládku třeba. Podklady s podrobnými pokyny si můžete vyžádat od svého smluvního partnera.

Péče:

Čištění nasucho: Podlahy Celenio stačí zpravidla čistit nasucho mopem, vlasovým smetákem nebo vysavačem.

Čištění navlhko: Podle stupně znečištění doporučujeme provádět pravidelné čištění za vlhka s použitím čistícího prostředku Celenio Basisreiniger nebo clean & green natural rozředěnými ve vodě na vytírání podlahy. Následným přeleštěním suchým hadříkem HARO docílíte rovnoměrný lesk povrchu podlahy Celenio.

Věnujte prosím pozornost následujícím pokynům: Na čištění a ošetřování nepoužívejte mazlavá mýdla, hrubé práškové čistící prostředky, kovovou vlnu ani vosk. Na povrchu nesmí nikdy stát voda.

Varování: Parní čistící přístroje nejsou na čištění podlahy Celenio vhodné.

Klima místnosti:

Pro zachování kvality podlahy i pro vaši osobní pohodu je v obytných prostorech nutno udržovat relativní vlhkost vzduchu 50-60 % a pokojovou teplotu okolo 20°C. K udržení vlhkosti vzduchu zejména během topného období na konstantní výši Vám doporučujeme použití zvlhčovače vzduchu. Takto zabráníte extrémnímu vysušení podlahy. Přístroje určené ke zvlhčování vzduchu je nutno uvést do provozu na počátku topného období.

Jak můžete navíc šetřit Vaši podlahu:

K zachování trvalé hodnoty Vaší podlahy doporučujeme umístit pod židle a nohy stolu klouzátka z teflonu (PTFE) a do vstupních prostor umístit rohožky. Kolečka pod křesly a kancelářskými židlemi musejí odpovídat normě DIN 68 131, která určuje použití měkkých koleček typu W (měkké). Jako podložky pro křesla a kancelářské židle doporučujeme podložky z polykarbonátů.

04/12

Technické změny závislé na vývoji zůstávají vyhrazeny.