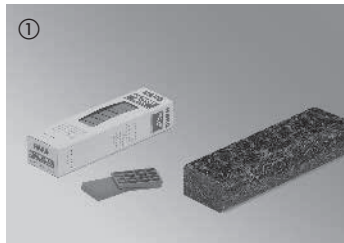


# Instrukcja układania podłóg Celenion Top Connect do swobodnego klejenia.

**CELENIO**  
by **HARO**

Przed przystąpieniem do układania należy koniecznie dokładnie przeczytać całą instrukcję!

Zawsze należy przestrzegać instrukcji układania dołączonej do opakowania. Przestrzegać wskazówek zawartych w dołączonej instrukcji układania!



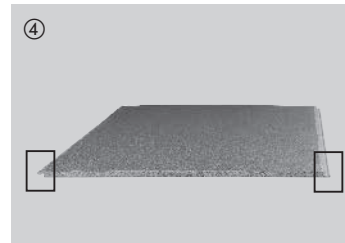
Narzędzia pomocne przy układaniu:  
Kłosek, kliny, ołówek, piła.



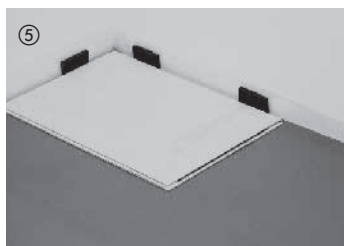
Generalnie przy układaniu na posadzkach bezspoinowych i na ogrzewaniu podłogowym należy rozłożyć folię PE o grubości 0,2 mm. Folię układać na zakładkę 30 cm. Następnie podnieść folię przy krawędziach ścian i po zamontowaniu listew przyściennych obciążyć wzdłuż górnej krawędzi.



W celu wytlumienia odgłosu kroków oraz do wyrównania niewielkich nierówności rozkłada się podkład izolacyjny o grubości 2 m. Odpowiednie podkłady izolacyjne można znaleźć w naszej ofercie z akcesoriami. Papa bitumiczna nie nadaje się do tłumienia odgłosów stąpania. **W przypadku CELENIO Silent Pro® nie wolno stosować żadnych dodatkowych podkładów tłumiących.**



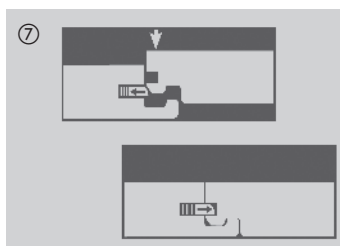
Profil strona wzdłużna  
Strona pióra/strona rowka



Zaczynając od lewego rogu pomieszczenia elementy układa się stroną pióra zwróconą do ściany oraz mocując za pomocą klinów dystansowych lub rozpórek (odstęp dylatacyjny od ściany 10 – 15 mm).



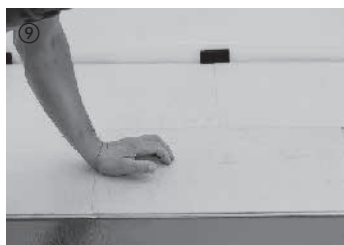
Kolejne elementy pierwszego rzędu należy od strony górnej w kierunku z góry wcisnąć do poprzedniej deski, aż do zablokowania. Po krótkim przyciśnięciu złącza poprzecznego element wskakuje w sąsiadujący element. Bardzo ważne jest przy tym dokładne wyrównanie elementów. Ostatni element pierwszego rzędu przycina się z uwzględnieniem szczeliny dylatacyjnej 10–15 mm od ściany i montuje.



Profil strona czołowa  
Blokada



Końcówką pierwszego rzędu należy rozpocząć następny rząd (przesunięcie czołowe wynoszące przynajmniej 18 cm). Dzięki temu znacznie redukuje się straty materiału. Dalsze układanie odbywa się elementami. Najpierw elementy zostają połączone wzdłużnie, należy przy tym lekko je docisnąć.



Na końcu element opuszcza się od strony czołowej. Należy przy tym pamiętać, że element jest ściśle połączony z ułożonym wcześniej elementem od strony czołowej. Po krótkim przyciśnięciu ukośno poprzecznego element wskakuje.



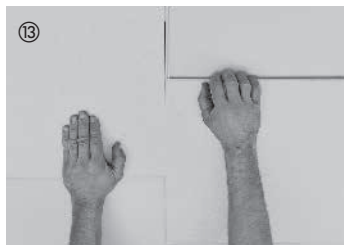
Elementy ostatniego rzędu przyciąć i dopasować po stronie wzdłużnej z uwzględnieniem szczeliny dylatacyjnej 10-15 mm.



Po ułożeniu koniecznie usunąć kliny dystansowe. Listwy przyścienne (montowane bez lub z systemem zatrasków) przymocować do ściany – gotowe. Wskazówka: Dla wystających z podłogi rur centralnego ogrzewania należy wywiercić lub wyciąć w elementach odpowiednie otwory, zapewniając odpowiednią szczelinę dylatacyjną.



W celu zachowania szczeliny dylatacyjnej w otworach drzwiowych zawsze należy stosować odpowiedni profil. Obowiązuje to także wtedy, gdy w sąsiednim pomieszczeniu będzie układana taka sama podłoga. W szynie należy zachować odstęp dylatacyjny wynoszący min. 5 mm. Ościeżnica drzwiowa musi zostać przycięta drobną piłą na grubość panelu podłogowego, aby zapewnić podłodze Celenio możliwość dylatacji.



Odblokowywanie Top Connect:  
Elementy można równoległe rozsunąć  
względem siebie.

# Wskazówki ogólne

Przed przystąpieniem do układania należy koniecznie dokładnie przeczytać całą instrukcję!

## Czynności przed przystąpieniem do układania parkietu:

Paczki można otwierać dopiero bezpośrednio przed przystąpieniem do układania. W miesiącach zimowych panele w zamkniętym, oryginalnym opakowaniu należy przystosować do temperatury układania ok. 18 °C.

**Ważne: Przed przystąpieniem do układania parkietu sprawdzić elementy w świetle dziennym na widoczne wady, uszkodzenia oraz kolor, strukturę i różnice kształtu. Po ułożeniu roszczenia reklamacyjne tego typu są wykluczone.**

**Układać Celenio ze zmieszanych różnych parkietów, w celu ujednoczenia odchylenia odcienia materiału na powierzchni.**

**Celenio położone bez związania z podłożem dopasuje się po montażu do danych warunków klimatycznych i w zależności od względnej wilgotności powietrza może najpierw zareagować zmianą parametrów (odchylenie od planowego położenia). Jednak po 7 dniach zmiany te cofną się.**

**Elastyczne i tekstylne okładziny muszą zostać całkowicie usunięte.**

**Kolor Celenio zmienia się wskutek działania promieni UV (światła dziennego).**

**Celenio Top Connect nie jest dopuszczony do układania w miejscach pracy i pomieszczeniach publicznych, jak również w łazienkach.**

**W szczególności w przypadku ciągłego, jednostronnego obciążenia ciężkimi przedmiotami wyposażenia wewnątrz (np. ciężkimi meblami kuchennymi), przed położeniem należy zasięgnąć porady działu technicznego.**

**Na potrzeby przyklejenia Celenio TC na całej powierzchni należy, w naszym dziale technicznym i zastosowań, zamówić odpowiednią instrukcję układania parkietu. Dane zawarte w tej instrukcji są wiążące.**

## Kierunek układania:

W przypadku układania bez przyklejania do podłoża długość lub szerokość układanej podłogi nie powinna przekraczać 10 m. W pomieszczeniach o długości lub szerokości przekraczającej 10 m należy zamontować profile dylatacyjne.

- W wąskich korytarzach należy zawsze układać w kierunku wzdłużnym.

- W przypadku pomieszczeń w kształcie litery T, L lub U za pomocą odpowiednich profili należy podzielić podłogę na pojedyncze powierzchnie stosownie do kształtu pomieszczenia. Połączenia ze stałymi elementami konstrukcyjnymi należy wykonać z odpowiednich systemów profilowych (nie przy użyciu silikonu).

## Podłoże:

Podłoże należy sprawdzić pod kątem zgodności z normami VOB, Część C, DIN 18 365 "Przygotowanie podłogi" oraz normami DIN 18 356 "Prace przy układaniu parkietów". Podłoga musi być odporna na nacisk i rozciąganie, bez pęknięć i zarysowań, sucha, równa i czysta.

## Sprawdzenie wilgotności:

Podłoże należy sprawdzić pod względem ewentualnej wilgotności, np. przyrządem pomiarowym CM.

Posadzka cementowa maks. 2,0 % CM, przy ogrzewaniu podłogowym 1,8 % CM, posadzka anhydrytowa maks. 0,5 % CM, przy ogrzewaniu podłogowym 0,3 % CM. Generalnie przy układaniu na nowych posadzkach bezspoinowych konieczny jest okres schnięcia 6-8 tygodni, a przy ogrzewaniu podłogowym należy rozłożyć folię PE o grubości 0,2 mm jako dodatkową ochronę przed wilgotnością. Krawędzie folii układać na zakładkę ok. 30 cm. W przypadku pomieszczeń niepodpiwniczonych należy uwzględnić normę DIN lub odpowiednie środki ochrony przed wilgotnością zgodnie z aktualnym stanem techniki.

W szczególności przy podłożach mineralnych decydujące znaczenie w odniesieniu do kontroli wilgotności mają informacje producenta jastrychu.

Przed przystąpieniem do „Układania podłogi na ogrzewaniu podłogowym”, proszę wykonać stosowne czynności przygotowawcze, zgodnie ze wskazówkami zawartymi w instrukcji układania podłóg lub przedstawionymi na naszej stronie internetowej. Zasadniczo przez rozpoczęciem układania podłóg musi zostać przedłożony przez zleceniodawcę "Protokół ogrzania podłogi".

## Układanie na ogrzewaniu podłogowym:

Przy układaniu na ogrzewaniu podłogowym posadzka musi być wykonana zgodnie z normą DIN 18353. Przed ułożeniem zwrócić uwagę, aby ogrzewanie podłogowe było wykonane zgodnie z normą DIN EN 1264, część 1-4, funkcjonowało i było gotowe do ułożenia podłogi zgodnie z koordynacją prac instalatorów. Ulotkę ze szczegółami otrzymają Państwo u naszych autoryzowanych partnerów.

## Pielęgnacja:

**Czyszczenie na sucho:** Z reguły wystarczy czyszczenie podłogi Celenio na sucho przy użyciu mopa, szczotki z włosia lub odkurzacza.

**Czyszczenie na mokro:** Zalecamy czyszczenie na mokro w zależności od stopnia zabrudzenia rozcieńczonym w wodzie środkiem clean & green natural.

**Należy przestrzegać następujących zasad: Do czyszczenia i pielęgnacji nie stosować mydeł, środków szorujących, szczotek druczianych, wosku lub politur. Unikać pozostawiania wody na powierzchni podłogi.**

**Ostrzeżenie: Urządzenia czyszczące na parę wodną nie nadają się do czyszczenia podłogi Celenio.**

## Warunki klimatyczne pomieszczenia:

Dla utrzymania podłogi Celenio w dobrym stanie, a także dla własnego dobrego samopoczucia, korzystny jest klimat o wilgotności względnej powietrza ok. 30-60 % i temperaturze ok. 20° C. W celu utrzymania wilgotności powietrza na stałym poziomie, szczególnie w sezonie grzewczym, zalecamy używanie nawilżacza powietrza. Zapobiega to nadmiernemu wysuszeniu podłogi. Nawilżacz powietrza należy włączać już na początku sezonu grzewczego. W przypadku wilgotności niższej od zalecanej należy liczyć się z pojawieniem szczelin.

## Dodatkowe działania dotyczące ochrony podłogi:

W celu utrzymania dobrego stanu podłogi korzystne jest zastosowanie ślizgów meblowych z teflonu (PTFE) pod nogi krzesel i stołu oraz umieszczenie wycieraczek w obszarze wejścia. Rolki pod fotelami lub krzesłami biurowymi muszą spełniać normę DIN 12529. Należy stosować tylko rolki z okładziną typu W (miękkie). Jako podkładkę pod fotele i krzesła biurowe zalecamy maty poliwęglanowe.

## Środowisko i usuwanie odpadów:

Przy wyborze substancji klejących należy zwrócić uwagę, aby stosować produkty o niskiej emisji. Przy demontażu podłogi najlepiej postępować w kolejności odwrotnej do montażu. Usuwanie odpadów należy przeprowadzać zgodnie z przepisami i regulacjami krajowymi i lokalnymi.

07/17 Zmiany techniczne podyktowane postępowaniem technicznym zastrzeżone.