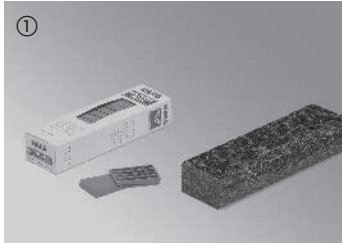


# Instructions de pose pour Celenio avec Top Connect pour pose flottante

**CELENIO**  
by **HARO**

À lire impérativement en intégralité avant la pose !

**Veillez toujours respecter les instructions de pose jointes à chaque colis. Les instructions jointes doivent impérativement être respectées.**



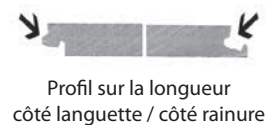
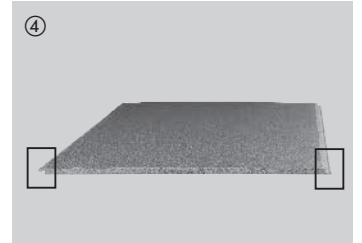
Outils de pose : Cale de frappe, cales biseautées en PE, crayon, scie.



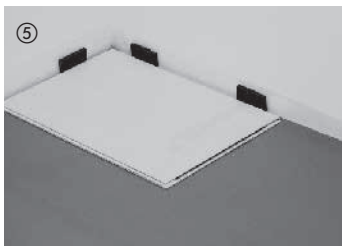
Sur les chapes neuves et lors d'une pose sur un sol chauffant, une feuille de polyéthylène de 0,2 mm d'épaisseur doit toujours être posée. Les raccords des couches de film doivent se chevaucher sur environ 30 cm. Relever le film sur le mur et le couper après le montage des plinthes sur l'arête supérieure de ces dernières.



Pour l'isolation phonique et l'égalisation des petites aspérités, il convient de dérouler jusqu'aux bords une sous-couche acoustique confort de 2 mm d'épaisseur. D'autres sous-couches isolantes adaptées sont également disponibles parmi notre gamme d'accessoires. Le carton bitumé ne se prête pas à l'isolation phonique. **Pour CELENIO avec Silent Pro® ne pas poser de sous-couche isolante supplémentaire.**



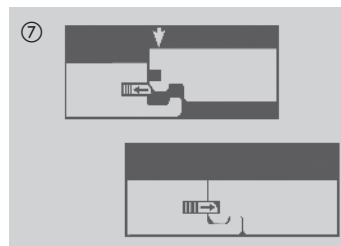
Profil sur la longueur côté languette / côté rainure



Pour commencer, poser les premiers éléments au coin gauche de la pièce avec la languette côté mur et fixer à l'aide de cales biseautées en PE ou d'écarteurs (respecter un jeu de dilatation de 10 à 15 mm par rapport au mur).



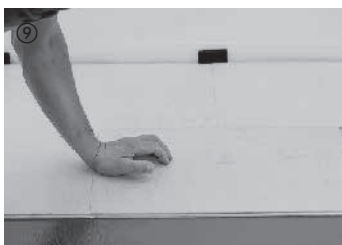
Les autres lames de la première rangée doivent être encliquetées par le haut au niveau des extrémités dans la lame précédente. En appuyant légèrement sur le chant transversal, la lame s'enclenche dans la lame voisine. Veillez à respecter un alignement exact des lames. La dernière lame de la première rangée est coupée en respectant le jeu de dilatation de 10 à 15 mm par rapport au mur et emboîtée.



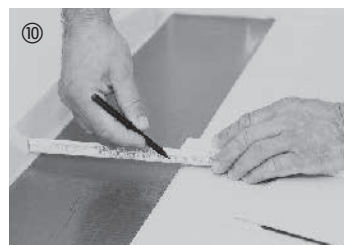
Profil sur l'about Verrouillage



La deuxième rangée peut être commencée avec le reste de la première rangée (décalage des joints en bout d'élément d'au moins 18 cm). Ainsi on évite trop de chutes. Poser les autres lames les unes après les autres. Pour ce faire, les lames sont d'abord emboîtées sur la longueur sous l'effet d'une légère pression exercée dans la liaison.



La lame est abaissée à l'about. Veillez à cet égard que la lame soit glissée sur l'about aux abords de l'arête de la lame posée précédemment. En appuyant légèrement sur le chant transversal, la lame s'enclenche.



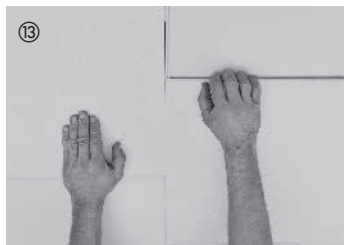
Couper les grands côtés des éléments de la dernière rangée en tenant compte du jeu de dilatation de 10 à 15 mm et les emboîter.



Une fois la pose terminée, il est impératif d'enlever les cales. Visser les plinthes (avec ou sans système à clips) sur le mur - c'est terminé !  
Remarque : Pour les tuyaux de chauffage sortant du sol, il convient de découper ou de percer des ouvertures correspondantes dans les éléments sans oublier le jeu de dilatation.



Pour maintenir le jeu de dilatation aux seuils de portes, utiliser toujours un système de profil adapté. Procéder de la même manière pour la pose « continue » dans une pièce contiguë. Un jeu périphérique de min. 5 mm doit être respecté dans le profil. Le bas du montant de la porte doit être coupé avec une scie fine à hauteur de l'épaisseur de l'élément pour que Celenio puisse se dilater sous le montant.



Déverrouillage Top Connect:  
les lames peuvent être glissées en  
parallèle.

# Remarques générales

À lire impérativement en intégralité avant la pose !

## Mesures à prendre avant la pose :

Ouvrir les paquets juste avant la pose. Durant les mois d'hiver, les éléments, dans leur emballage d'origine encore fermé, doivent être acclimatés à la température de pose d'environ 18 °C.

**Important : Avant de procéder à la pose, contrôlez à la lumière du jour que les éléments ne présentent ni défauts, ni détériorations visibles, vérifiez leur couleur et leur structure et assurez-vous qu'ils ne présentent pas de déformations. Les articles déjà posés ne peuvent en aucun cas faire l'objet de réclamations.**

**Procédez à la pose de Celenio en mélangeant le contenu de différents paquets afin d'égaliser les différences de couleur de la surface, causées par les matériaux.**

**Après son installation en pose flottante, Celenio s'adaptera aux conditions climatiques en présence et pourra connaître une première réaction selon l'humidité de l'air relative (légères variations dans la planéité). Elle se résorbera toutefois dans un délai de 7 jours.**

**Les revêtements de sols élastiques et textiles doivent être éliminés sans laisser de résidus.**

**La couleur de Celenio se modifie suite à l'exposition aux rayons UV (lumière du jour).**

**Celenio Top Connect n'est pas adapté à la pose dans les espaces commerciaux/publics ainsi que dans les salles de bains.**

**Il est nécessaire de se mettre d'accord au préalable avec le département technique concernant la pose, surtout en cas d'une sollicitation unilatérale durable d'éléments d'aménagement lourds (par ex. équipement lourd d'une cuisine aménagée).**

## Sens de pose :

Dans le cas de la pose flottante, la longueur ou la largeur du sol à recouvrir ne doit pas dépasser 10 m. Si la longueur ou la largeur de la pièce est supérieure à 10 m, il sera nécessaire de poser des profils pour joints de dilatation.

- Dans les couloirs et les pièces étroites, veillez à toujours poser les éléments dans le sens de la longueur.
- Pour les plans d'ensemble en forme de T, L ou U, il convient de séparer les surfaces partielles avec des systèmes de profil adaptés. Les raccords aux éléments fixes doivent être formés avec des systèmes de profilés appropriés (pas de silicone).

## Support :

Le support doit être contrôlé conformément au DTU et aux normes en vigueur (DIN 18 365 pour les revêtements de sol et DIN 18 356 pour les parquets). Le support doit résister aux contraintes dues aux chocs et à la dilatation. Il doit être doté de bonnes capacités absorbantes, être exempt de fissures, sec, plan et propre.

## Contrôle du degré d'humidité :

Le degré d'humidité du support doit être contrôlé par exemple en utilisant un appareil de mesure CM.

Chape de ciment max. 2,0 % CM, sol chauffant 1,8 % CM, plancher à plâtre max. 0,5 % CM, sol chauffant 0,3 % CM. En général, il convient d'étaler un film polyéthylène de 0,2 mm sur toute chape neuve après avoir respecté un temps de séchage d'au moins 6 à 8 semaines et sur un chauffage au sol. Le film polyéthylène est conseillé comme protection supplémentaire contre l'humidité. Il faudra faire chevaucher les raccords des couches de film sur environ 30 cm. Pour les pièces qui ne sont pas construites sur des caves, il faut prévoir une barrière d'humidité conforme à la norme en vigueur et à l'état actuel de la technique.

En particulier dans le cas de supports minéraux, les remarques concernant le contrôle de l'humidité émanant du constructeur de la chape affichent une importance décisive.

Prière de prendre en compte les mesures préparatoires pour la pose sur sols chauffants qui sont décrites dans ces instructions de pose ou disponibles sur notre site Internet. Il convient par ailleurs de s'assurer que le procès-verbal pour le chauffage de la chape préalablement à la pose a été dûment signé par le donneur d'ordre.

## Pose sur un sol chauffant :

Lors d'une pose sur un chauffage au sol, la chape doit être réalisée conformément à la norme DIN 18353. Avant la pose, vous devrez vérifier que le chauffage au sol a été réalisé conformément à la norme DIN EN 1264 parties 1 à 4 et que la chape est sèche, c'est-à-dire prête à être recouverte d'un revêtement (après la mise en route du chauffage au sol par l'installateur) suite à la coordination d'interface. Demandez notre notice détaillée à votre revendeur.

## Entretien :

**Nettoyage à sec :** Pour le nettoyage de Celenio, il suffit le plus souvent d'utiliser un balai à franges, un balai ordinaire ou un aspirateur.

**Nettoyage humide :** Nous conseillons de procéder à un nettoyage humide du sol avec clean & green natural dilué dans l'eau, en fonction du degré de salissure.

**Attention : Ne pas utiliser de savon noir, de produits abrasifs, de laine de verre, de cire ou de polish pour le nettoyage et l'entretien. Il convient absolument d'éviter la stagnation d'eau sur les surfaces.**

**Attention : Les nettoyeurs à vapeur ne conviennent pas au nettoyage de Celenio.**

## Température et humidité ambiantes :

La préservation de votre sol Celenio ainsi que votre bien-être exigent une atmosphère saine, c'est-à-dire avec une humidité relative de l'air d'env. 30-60 % et une température ambiante d'env. 20 °C. Pour maintenir, durant la période de chauffage, le taux d'humidité de l'air à un degré constant, nous vous recommandons d'utiliser un humidificateur d'air (vaporisateur). Ainsi, vous pourrez éviter un dessèchement extrême de votre parquet. Ces humidificateurs d'air doivent être mis en marche au début de la période de chauffage. Si les valeurs normales d'humidité de l'air ne sont pas atteintes, on pourra s'attendre à la formation de petites fentes.

## Mesures préventives pour protéger vos sols :

Pour préserver votre sol, nous vous recommandons de placer des patins en téflon (PTFE) sous les chaises et pieds de table et un paillason dans l'entrée. Les roulettes des fauteuils et chaises de bureaux doivent être conformes à la norme DIN 12529 spécifiant l'emploi de roulettes à garnitures de type W (doux) uniquement. Les tapis de polycarbonate que nous proposons sont également une alternative conseillée en matière de prévention.

03/16

Sous réserve de modifications techniques.