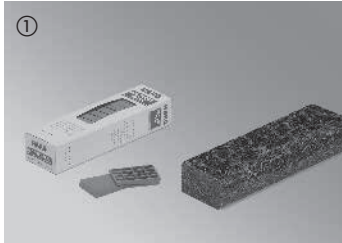


Instrucciones para la colocación del suelo Celenio Top Connect sobre el parquet flotante

CELENIO
by **HARO**

¡Leer atenta e íntegramente antes de proceder a la instalación!

Por favor, observe siempre las instrucciones de instalación adjuntas en los paquetes. ¡Las instrucciones adjuntas son de carácter vinculante!



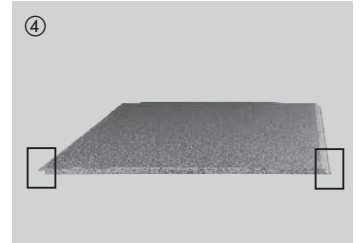
Herramientas para la instalación: Taco para golpear, cuñas distanciadoras, lápiz, serrucho.



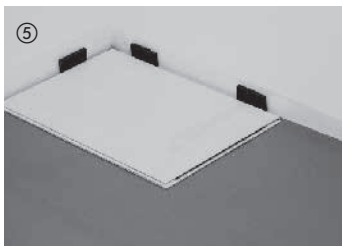
Es necesario extender una lámina de PE de 0,2 mm de grosor en el caso de morteros o al efectuarse la instalación sobre calefacción de suelo, debiendo solaparse 30 cm en la zona de unión. A continuación, levantar la membrana por la pared y, tras la instalación de los zócalos, cortarla a ras con el borde superior de éstos.



Como base insonorizante y para atenuar pequeñas irregularidades en el suelo, se utiliza una base insonorizante de confort de 2 mm de espesor. Podrá encontrar bases insonorizantes apropiadas en nuestro listado de accesorios. El cartón asfáltico no es apto como base insonorizante. **Con CELENIO Silent Pro® no se debe colocar adicionalmente una base insonorizante.**



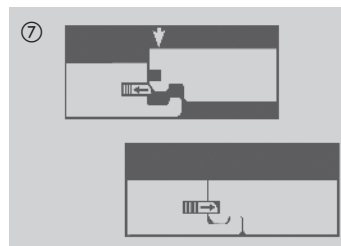
Perfil longitudinal lengüeta/ranura



Comenzando por la esquina izquierda de la habitación, los elementos con el lado de la lengüeta se colocan hacia la pared y se fijan con cuñas distanciadoras o distanciadores (distancia de dilatación con respecto a la pared de 10 –15 mm).



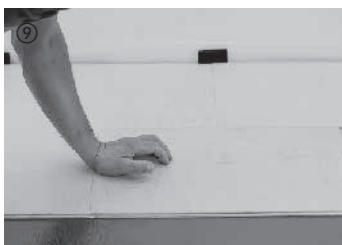
Los demás elementos de la primera fila se ensamblan desde arriba en la plancha previa por los extremos del cabezal. Presionando brevemente sobre la junta transversal, el elemento se encaja en el elemento de al lado. Asegúrese de que los elementos estén perfectamente alineados. El último elemento de la primera fila se corta considerando la distancia de dilatación de 10 a 15 mm con respecto a la pared, y entonces se ensambla.



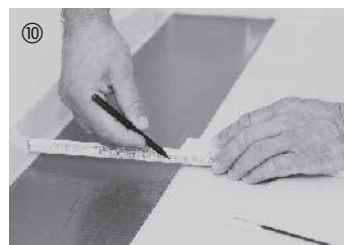
Perfil frontal Enclavamiento



Con la pieza sobrante de la primera fila se vuelve a empezar en la siguiente fila (desplazamiento frontal de al menos 18 cm). Gracias a esto se reducen considerablemente los desperdicios. La instalación se realiza ahora elemento por elemento. Primero se introducen los elementos lateralmente ejerciendo una ligera presión en la unión.



A continuación el elemento se baja por el frente. A este respecto, asegúrese de que el elemento tope a ras por el frente con el elemento instalado previamente. Presionando brevemente en la junta transversal, el elemento se encaja.



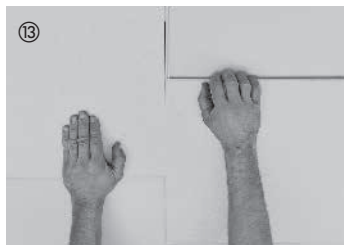
Las lamas de la última fila se deben cortar y ajustar longitudinalmente teniendo en cuenta que se ha de dejar una distancia de dilatación de 10 a 15 mm.



Retirar las cuñas distanciadoras tras la instalación del suelo. Los zócalos (montables con y sin sistema clip) se fijan a la pared y...listo.
Nota: Con respecto a los tubos de calefacción salientes del suelo, taladre o sierra las aberturas correspondientes en los elementos teniendo en cuenta la distancia de dilatación correspondiente.



A fin de guardar la distancia hacia los bordes, debe ser instalado un sistema de perfil en transiciones de puerta. Al efectuar una instalación "continua" a un recinto lindante, se requiere una juntura de separación. En el carril debe ser guardada una distancia de dilatación de mín. 5 mm. Básicamente deben ser cortados marcos de puerta de madera al grosor de los elementos empleando una sierra fina, a fin de que Celenio pueda dilatarse.



Desbloqueo Top Connect:
pueden separarse desplazándolos en
paralelo.

Observaciones generales

¡Leer atenta e íntegramente antes de proceder a la instalación!

Medidas anteriores a la instalación:

Los paquetes sólo deben abrirse directamente antes de la instalación. Durante los meses de invierno, los elementos a instalar deben adaptarse, en su embalaje original sin abrir, a la temperatura de instalación de unos 18° C.

Importante: Antes de proceder a la instalación, compruebe con luz diurna la ausencia de defectos o daños reconocibles en los elementos, así como cualquier variación de color, estructura o forma. No se aceptan reclamaciones sobre productos ya instalados.

Instale combinadamente elementos Celenio de diferentes paquetes para que se repartan uniformemente por la superficie las diferencias de color debidas al material.

Celenio, colocado de forma flotante, se adapta tras su montaje a las condiciones climáticas predominantes y puede experimentar una primera reacción dependiendo de la humedad relativa (ligera desviación de la posición plana). Sin embargo, ésta desaparece en 7 días.

Los revestimientos del suelo elásticos y textiles deberán eliminarse sin dejar resto alguno.

Se producen variaciones en el color de Celenio por el efecto de la radiación ultravioleta (luz diurna).

Celenio Top Connect no es adecuado para su instalación en áreas comerciales/públicas ni en cuartos de baño.

Especialmente, en el caso de una carga unilateral duradera con objetos pesados (p. ej. con unidades de cocina pesadas), se deberá llegar a un acuerdo con el departamento técnico antes de colocarlo.

Dirección de instalación:

En los casos de instalación flotante, la longitud del suelo instalado no debe exceder los 10 m. En los casos de instalación con longitudes superiores a 10 m deben preverse juntas de dilatación.

- Prestar atención en sectores de pasillos estrechos, la instalación debe realizarse siempre en sentido longitudinal.

- En el caso de planos horizontales en forma de T, L o de U, deberá realizarse una separación de las superficies parciales individuales conforme a la forma del local, utilizando los sistemas de perfiles apropiadas. Deben conectarse a los componentes fijos con sistemas de perfiles adecuados (no con silicona).

Suelo:

El subsuelo debe ser examinado conforme a la normativa alemana VOB (Reglamento de adjudicación para la ejecución de obras), parte C, DIN 18 365 "Trabajos de pavimentación" y DIN 18 356 "Trabajos de parquet". El suelo debe ser resistente a la presión y a la tracción, absorbente, y estar libre de grietas, seco, nivelado y limpio.

Verificación de la humedad:

La humedad eventual de la sub-base debe comprobarse mediante un verificador CM.

Mortero de cemento, máx. 2,0 % CM/volumen, con calefacción de suelo 1,8 % CM, mortero anhídrido, máx. 0,5 % CM/volumen, con calefacción de suelo 0,3 % CM. En el caso de nuevos solados, básicamente deberá colocarse una lámina PE de 0,2 mm de grosor como protección adicional contra la humedad después de un periodo de secado de por lo menos 6 a 8 semanas y al efectuar la colocación sobre una calefacción de suelo. Los bordes de la membrana deben solaparse en unos 30 cm. En el caso de recintos que no se encuentran sobre sótano debe preverse un cierre contra la humedad conforme a las normas pertinentes (en Alemania, DIN), o bien en correspondencia con el estado de la técnica.

Especialmente en el caso de subsuelos minerales, los datos del fabricante del solado relativos a la comprobación de la humedad resultan de suma importancia.

Tenga en cuenta las medidas preparatorias para la "instalación sobre calefacción bajo suelo" incluidas en las presentes instrucciones para la instalación o en nuestra página web. Antes de proceder a la instalación, es fundamental disponer del "Protocolo sobre el calentamiento de preparación del solado para el revestimiento" firmado, entregado por el cliente.

Instalación sobre calefacción por suelo radiante:

Si se realiza la instalación sobre calefacción por suelo radiante, el solado deberá ser elaborado según la norma DIN 18353. Antes de proceder a la instalación, asegúrese de que la calefacción por suelo radiante se haya preparado correctamente conforme a la norma DIN EN 1264 (partes 1-4) y calentado previamente de forma que esté lista para ser cubierta. Puede solicitar un folleto informativo detallado a su socio contractual.

Cuidado:

Limpieza en seco: Generalmente, para realizar la limpieza en seco de Celenio basta utilizar una fregona, un cepillo o una aspiradora.

Limpieza en húmedo: Recomendamos realizar la limpieza en húmedo de su superficie, según el grado de suciedad, diluyendo en agua clean & green natural.

Tenga en cuenta lo siguiente: No utilizar jabón blando, detergente abrasivo, estropajo, cera o pulimento para la limpieza y la conservación. Evite siempre que el agua se encharque sobre la superficie del suelo.

Advertencia: los aparatos de limpieza a vapor no son apropiados para la limpieza de Celenio.

Condiciones ambientales del espacio:

La conservación del valor del suelo y también el bienestar de las personas requieren un saludable clima habitable con una humedad relativa de aprox. 30–60 % a una temperatura ambiental de unos 20° C. Para mantener constante este nivel de humedad relativa, especialmente en los periodos en que se utiliza más la calefacción, recomendamos emplear un humidificador. De esta forma se evitará que el suelo se seque en exceso. Los humidificadores deben ponerse en funcionamiento al iniciarse la época de calefacción. En caso de no alcanzarse los coeficientes de humedad definida pueden presentarse pequeñas fisuras.

Medidas preventivas para la protección

Para conservar su pavimento en perfecto estado es recomendable colocar protectores de teflón (PTFE) bajo las patas de sillas y mesas, así como emplear felpudos en las zonas de entrada. Los rodillos bajo las sillas y sillones deben corresponder a lo impuesto en las normas DIN 12529; sólo deben emplearse rodillos de tipo W (suaves). También son recomendables las esterillas de policarbonato como base protectora para sillones y sillas.

Medio ambiente y eliminación de residuos:

Utilice solo adhesivos con bajo nivel de emisiones. Para el desmontaje de suelos siga el orden opuesto al montaje. La eliminación de residuos se debe realizar de acuerdo con las leyes locales y nacionales correspondientes..

07/17 Sujeto a modificaciones técnicas condicionadas por el desarrollo.