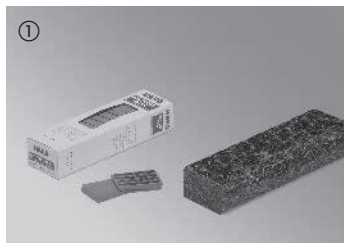


# Læggevejledning til Celenio med Top Connect til svømmende lægning

**CELENIO**  
by **HARO**

Det er vigtigt, at hele vejledningen læses omhyggeligt igennem, før lægningen påbegyndes!  
Følg altid læggevejledningen, som er vedlagt pakkerne. De vedlagte vejledninger skal følges!



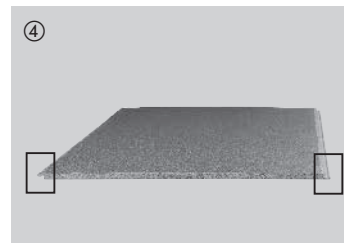
① Værktøj til gulvlægning: Slagkloids, afstandskiler, blyant, sav.



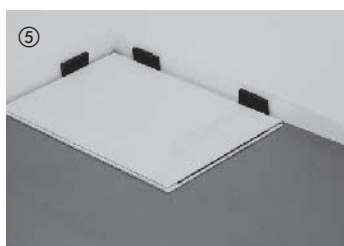
② Ved cementgulve og ved udlægning på gulvvarme skal der principielt lægges en 0,2 mm tyk PE-folie, som skal overlappe 30 cm i kanten. Folien trækkes op ved væggen og skæres efter montering af fodlister af ved overkanten af disse.



③ Til lyd-dæmpning og til udligning af små ujævnheder lægges et 2 mm tykt komfortunderlag Silent. Se også andre isoleringsmaterialer i vort tilbehørstilbud. Asfaltpap er ikke egnet til trinlydisolering. **Ved CELENIO Silent Pro® må der ikke anvendes yderligere isolering.**



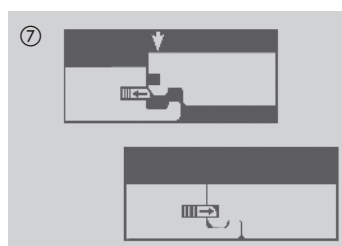
Profil langs side  
Feterside/notside



⑤ Lægningen skal starte i venstre hjørne af rummet og fer – siden skal pejle mod muren, elementerne fikseres med afstandskiler eller PVA - afstandsholdere (afstanden til væggen skal være 10 – 15 mm.)



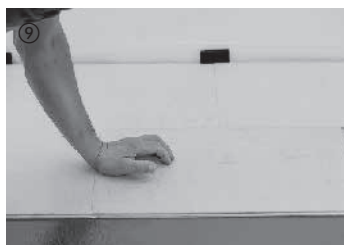
⑥ De øvrige elementer i første række skal klikkes ind oppefra i det forrige bræt ved hovedenderne. Ved et kort tryk på tværsamlingen klikker elementet ind i det tilstødende element. Vær opmærksom på, at elementerne flugter nøjagtigt. Det sidste element i første række tilskæres og indsættes, idet der tages højde for en ekspansionsafstand på 10 – 15 mm til væggen.



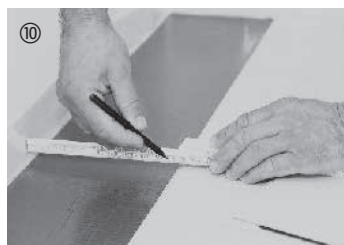
Profil ende  
Sammenføjning



⑧ Start med resten af det afskårne stykke fra første række i den næste række (enderne skal forskydes min. 18 cm). Derved reduceres spildet meget. Lægningen fortsættes element for element. Først drejes elementerne på langs ind i samlingen med et let tryk.



⑨ Derefter lægges elementet med enden først. Vær opmærksom på, at elementet støder helt op mod det tidligere lagte element i enden. Ved et kort tryk på tværsamlingen klikker elementet ind.



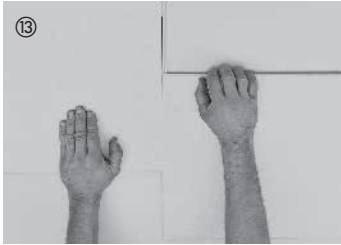
⑩ Elementerne i sidste række skæres til i længderetningen med en ekspansionsafstand på 10–15 mm og indpasses.



⑪ Efter lægningen skal afstandskilen fjernes. Fodlister (kan monteres med og uden clip-system) fastgøres til væggen – færdig. Bemærk: Til rørgennemføringer for varmerør bores eller saves der passende huller i elementerne, idet der tages højde for den nødvendige ekspansionsafstand.



⑫ Ved døråbninger skal der anvendes et egnet profilsystem, således at ekspansionsafstanden overholdes. Dette gælder også, hvis samme gulvtype skal lægges i det tilstødende rum. I skinnen skal der være en ekspansionsafstand på 5 mm. Som udgangspunkt skal trædørkarme saves af i gulvelementtykkelsen ved hjælp af en fin sav, således at Celenio kan udvide sig.



Afmontering Top Connect:  
Elementerne kan skubbes parallelt fra hinanden.

# Generelle oplysninger

Det er vigtigt, at hele vejledningen læses omhyggeligt igennem, før lægningen påbegyndes!

## Forholdsregler før lægning:

Pakkerne må først åbnes umiddelbart før lægningen. I vintermånederne skal man sørge for, at elementerne i den uåbnede originalemballage tilpasses lægningstemperaturen på ca. 18 °C.

**Vigtigt: Inden lægning skal elementer kontrolleres ved almindelig dagslys på fejl, skader, farve, struktur eller afvigelser i formen. Efter lægning af elementerne kan sådanne reklamerkrav ikke gøres gældende.**

*Celenio bør mixes fra forskellige pakker for at udligne materialebetingede farveforskelle.*

*Når Celenio lægges som svømmende gulv, vil det efter montagen tilpasse sig til de klimatiske forhold på stedet, og afhængigt af den relative luftfugtighed kan der komme en første reaktion (lette afvigelser fra plant niveau). De vil dog aftage igen i løbet af 7 dage.*

*Elastiske gulvbelægninger og gulvtæpper skal fjernes komplet.*

*Celenios farve ændrer sig når gulvet påvirkes af UV-stråler (dagslys).*

*Celenio Top Connect er ikke frigivet til lægning i offentlige områder, butikker, eller badeværelser.*

*Specielt ved en vedvarende ensidig belastning, der stammer fra tunge indretningsobjekter (f.eks. tunge køkkenmoduler), bør dette afstemmes med den tekniske afdeling inden lægning.*

## Læggeretning:

Ved svømmende lægning må længden hhv. bredden på det lagte gulv ikke overskride 10 m. Ved lægning på over 10 m rumlængde skal der indbygges ekspansionsprofiler.

- I entreer og smalle rum skal elementerne lægges i længderetningen.

- Ved T-, L- eller U-formede grundrids skal de enkelte delflader opdeles med egnede profilsystemer i forhold til rummets form. Tilslutninger til faste komponenter skal udføres med velegnede profilsystemer (ikke med silikone).

## Undergulv:

Underlaget skal kontrolleres iht. VOB (tyske forskrifter for entreprise), del C, DIN 18 365 "Gulvbelægningsarbejder" og DIN 18 356 "Parketarbejder". Undergulvet skal være tryk- og trækfast, absorberende, frit for revner, tørt, plant og rent.

## Fugtighedskontrol:

Undergulvet skal kontrolleres for eventuel fugtighed, f.eks. med et CM-måleapparat.

Cementgulv max. 2,0 CM-%, ved gulvvarme 1,8 CM-%, anhydritcement max. 0,5 CM-%, ved gulvvarme 0,3 CM-%. Som udgangspunkt skal der ved nye cementgulve efter en tørretid på mindst 6–8 uger og ved lægning på gulvvarmesystemer lægges en 0,2 mm tyk PE-folie som yderligere fugtbeskyttelse. Folien skal overlappe med ca. 30 cm i samlingerne. I rum uden kælder skal der sørges for fugtspærre (i overensstemmelse med DIN-normer resp. den nyeste teknik).

Specielt ved mineralske undergulve har oplysningerne fra undergulvsproducenten afgørende betydning ved afprøvning af fugtighedsgraden.

Vær opmærksom på de forberedende forholdsregler, der skal træffes ved "Lægning på gulvvarme", se denne læggevejledning eller vejledningen på vores hjemmeside. Inden gulvet lægges, skal der foreligge en underskrevet "Protokol for foropvarmning af undergulv inden gulvlægning". – Protokollen afgives af ordregiver.

## Lægning på gulvvarme:

Ved lægning på gulvvarme skal undergulvet være lavet iht. DIN 18353. Ved lægningen skal du være opmærksom på, at gulvvarmen er udført iht. DIN EN 1264 del 1-4, og at gulvet iht. koordinering af håndværkere

og installatører er blevet opvarmet, så det er klart til lægning. Du kan rekvirere en detaljeret vejledning hos din forhandler.

## Pleje:

**Tørring:** Normalt er tør rengøring af Celenio med moppe, hårkost eller støvsuger tilstrækkeligt.

**Fugtig rengøring:** Vi anbefaler, at der alt efter tilsmudsningsgrad foretages fugtig rengøring med clean & green natural opblandet med vand.

**Bemærk: Brug ikke blød sæbe, skuremiddel, ståluld, voks eller polish til rengøring og pleje. Stående vand på overfladen skal altid undgås.**

**Advarsel: Damprensere er ikke egnede til rengøring af Celenio.**

## Rumklimatiske forhold:

For at undgå skader på gulvet, men også for Deres eget personlige velbefindende er et indeklima på ca. 30–60 % relativ luftfugtighed ved en rumtemperatur på ca. 20° C ideelt. For at holde luftfugtigheden konstant – især i fyringsperioden – anbefaler vi anvendelse af en luftfugter. Derved undgås ekstrem udtørring af gulvet. Luftfugtere skal tages i brug i begyndelsen af fyringsperioden. Ved en overskridelse af de foreskrevne luftfugtighedsværdier må der regnes med fuger.

## Yderligere forholdsregler til beskyttelse af gulvet:

For at opretholde gulvets kvalitet anbefaler vi at sætte møbelglidere i teflon (PTFE) under stol- og bordben og lægge en måtte ved indgangen. Stole og kontorstole med hjul skal være i overensstemmelse med DIN 12529, der må kun anvendes hjul med belægning type W (blød). Som underlag til stole og kontorstole anbefaler vi måtter i polykarbonat.

03/16 Vi tager forbehold for ændringer, der knytter sig til teknik og udvikling.