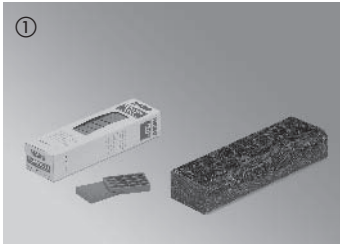


Instrucciones de instalación para parquet con Top Connect de parkettmanufaktur

¡Leer atenta e íntegramente antes de proceder a la instalación!

Por favor, observe siempre las instrucciones de instalación adjuntas en los paquetes. ¡Las instrucciones adjuntas son de carácter vinculante!



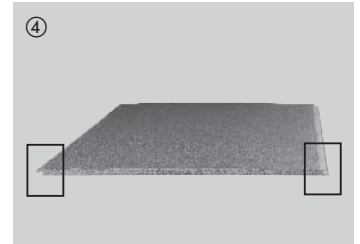
Herramientas para la instalación: Taco para golpear, cuñas distanciadoras, lápiz, sierra y, en determinados casos, dispositivo de desbloqueo.



Es necesario extender una lámina de PE de 0,2 mm de grosor en el caso de morteros o al efectuarse la instalación sobre calefacción de suelo, debiendo solaparse 30 cm en la zona de unión. A continuación, levantar la membrana por la pared y, tras la instalación de los zócalos, cortarla a rás con el borde superior de éstos.



Como base insonorizante y para atenuar pequeñas irregularidades en el suelo, se utiliza una base insonorizante de confort de 2 mm de espesor. Podrá encontrar bases insonorizantes apropiadas en nuestro listado de accesorios. El cartón asfáltico no es apto como base insonorizante. **El parquet con base insonorizante laminada no es adecuado para encolar a toda la superficie.**



Perfil longitudinal lengüeta / ranura



Comenzando por la esquina derecha de la habitación, los elementos con el lado de la lengüeta se colocan hacia la pared y se fijan con cuñas distanciadoras o distanciadores (distancia de dilatación con respecto a la pared de 10 – 15 mm).



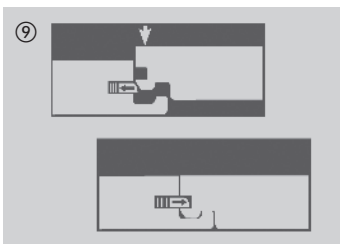
Los demás elementos de la primera fila se ensamblan desde arriba en la plancha previa por los extremos del cabezal. Presionando brevemente sobre la junta transversal, el elemento se encaja en el elemento de al lado. Con esto se atiende a la serie detallada de elementos. El último elemento de la primera fila se corta considerando la distancia de dilatación de 10 a 15 mm con respecto a la pared, y entonces se ensambla.



Con la pieza sobrante de la primera fila se comienza de nuevo en la siguiente fila (desplazamiento frontal de al menos 50 cm). Gracias a esto se reducen considerablemente los desperdicios. La instalación se realiza ahora elemento por elemento. Primero se introducen los elementos del lado lateral ejerciendo una ligera presión en la unión. En caso necesario, reparar suavemente con un taco para golpear.



A continuación el elemento se baja por el frente. A este respecto, asegúrese de que el elemento tope a ras por el frente con el elemento instalado previamente. Presionando brevemente en la junta transversal, el elemento se encaja.



Perfil frontal Enclavamiento



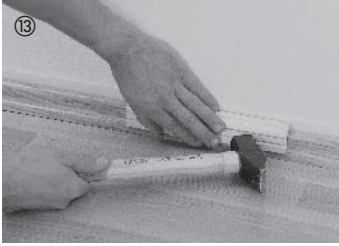
Las planchas de la última fila se deben cortar y ajustar longitudinalmente teniendo en cuenta que se ha de dejar una distancia de dilatación de 10 a 15 mm.



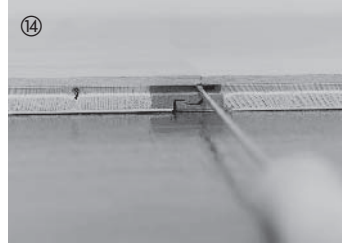
Para los tubos de calefacción salientes del suelo, son taladradas y cortadas aberturas en los elementos (tamaño en función del respectivo tubo de radiador y bajo consideración de la distancia de dilatación requerida).



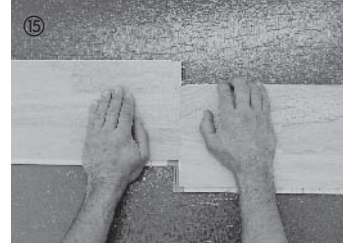
A fin de guardar la distancia hacia los bordes, debe ser instalado un sistema de perfil en transiciones de puerta. Al efectuar una instalación "continua" a un recinto lindante, se requiere una junta de separación. Ésta debe ser dotado de un perfil de transición. El carril debe ser guardada una distancia de dilatación de 5 mm. Básicamente deben ser cortados marcos de puerta de madera al grosor de los elementos empleando una sierra fina, a fin de que el parquet pueda dilatarse.



Retirar las cuñas distaneiadoras tras la instalación del suelo. Fijar los zócalos (con sistema Clip-System o sin él) a la pared y...listo.



Consejo para el desbloqueo Top Connect:
Los elementos pueden desmontarse con ayuda de un dispositivo de desbloqueo. Para este fin, el dispositivo de desenclavar se encaja en la ranura frontal, trabajando desde el lado longitudinal de la ranura.



Si no dispone del mismo, podrá separar los elementos desplazándolos unos contra otros en paralelo.

Informaciones generales

¡Leer atenta e íntegramente antes de proceder a la instalación!

Medidas preventivas anteriores a la instalación:

Los paquetes sólo deben abrirse directamente antes de la instalación. Durante los meses de invierno, los elementos a instalar deben adaptarse, en su embalaje original sin abrir, a la temperatura de instalación de unos 18° C.

Importante: Antes de proceder a la instalación, examine a la luz del día que los elementos estén libres de faltas o daños reconocibles así como color y estructura. Para conseguir un reparto uniforme en cuanto al aspecto de clasificación en la superficie instalada, le recomendamos instalar el material de varias cajas al mismo tiempo. No se aceptan reclamaciones sobre productos ya instalados. Los pavimentos elásticos y de textil deben retirarse del todo.

Dirección de instalación:

Por la general, la dirección de la instalación se orienta por la fuente luminica del recinto, p.ej., ventana de la terraza. Los elementos deberán tenderse a lo largo de la luz que entra. Las proporciones del recinto también pueden acentuarse mediante una apropiada elección de la dirección de instalación. La aplicación de maderas claras amplían visualmente los espacios pequeños. En los casos de instalación flotante, la longitud del suelo instalado no debe exceder los 10 m. En los casos de instalación con longitudes superiores a 10 m deben preverse juntas de dilatación.

- Prestar atención en sectores de pasillos estrechos, la instalación debe realizarse siempre en sentido longitudinal.
- En el caso de planos horizontales en forma de T, L o de U, deberá realizarse una separación de las individuales superficies parciales conforme a la forma del local, utilizando los sistemas de perfiles apropiadas.

En zonas industriales o públicas recomendamos el encolado de toda la superficie.

El parquet con base insonorizante laminada de confort no es adecuado para encolar a toda la superficie.

Verificación de la humedad:

La humedad eventual del subsuelo debe comprobarse mediante un verificador CM.

Contenido límite de humedad:

Mortero de cemento, máx. 2,0 % CM/volumen, con calefacción de suelo 1,8 % CM, mortero anhídrido, máx. 0,5 % CM/volumen, con calefacción de suelo 0,3 % CM. En el caso de nuevos soladas, básicamente deberá colocarse una lámina PE de 0,2 mm de grosor como protección adicional contra la humedad después de un periodo de secado de por lo menos 6 a 8 semanas y al efectuar la colocación sobre una calefacción de suelo. Los bordes de la membrana deben solaparse unos 30 cm aprox. En el caso de recintos que no se encuentran sobre sótano debe preverse un cierre contra la humedad conforme a las normas al respecto (en Alemania, DIN), respect., en correspondencia con el estado de la técnica.

Instalación sobre la calefacción de suelo:

A realizar la instalación sobre la calefacción de suelo, el solado deberá ser elaborado según la norma DIN 18353. Antes de la instalación, por favor cuide de que la calefacción de suelo haya sido preparada conforme a las normas DIN EN 1264 y DIN 4725 y de que haya sido calentada para alcanzar la disposición de instalación. Solicite una hoja informativa detallada a su distribuidor.

Cuidado:

Contacte con su distribuidor para obtener el manual de conservación con instrucciones detalladas para el tratamiento inicial y medidas de conservación para parquet con superficie de aceite natural oleovera. Para las áreas industriales/públicas contacte con su distribuidor para obtener las instrucciones de conservación especiales.

Tratamiento inicial:

oleovera es una superficie natural, en la que el aceite se seca al aire con el tiempo, sin que este proceso de secado sea acelerado con luz ultravioleta. Esta forma original del tratamiento de la superficie con aceite **requiere un tratamiento inicial de la superficie, que debe ser aplicado en cualquier caso tras la instalación.**

Dependiendo de si se trata de conservar la belleza original del suelo o de aplicar una pátina sobre el mismo, existen básicamente dos posibilidades (compárese el capítulo "Limpieza en húmedo/ cuidado") para ello.

Tratamiento inicial con aceite para suelo natural / con efecto pátina:

El aceite para suelo natural penetra profundamente en la madera y confiere su auténtico carácter al pavimento. La superficie conserva el poro abierto y resiste a la perfección los embates del uso diario. Observe las instrucciones de aplicación al aplicar el aceite para suelo natural. El tiempo de secado es de aprox. 12 horas. En todos los casos, le recomendamos tratar el suelo con sumo cuidado en los primeros días tras su instalación y no enjabonarlo durante las dos semanas posteriores a su tratamiento inicial.

Tratamiento inicial con cera para suelo natural / sin efecto pátina:

La cera para suelo natural confiere al suelo una superficie de poro abierto de aspecto natural, que repele la suciedad y soporta cargas intensas. Observe las instrucciones de aplicación al aplicar la cera. El suelo podrá ser pisado ligeramente al cabo de 12 horas o plenamente después de unos 12 días, en función de las condiciones climáticas de la habitación. Durante las dos semanas posteriores al tratamiento inicial, no es conveniente enjabonar el suelo.

Limpieza de conservación:

Limpieza en seco:

En la mayoría de los casos, basta utilizar una fregona, un cepillo o una aspiradora para realizar la limpieza en seco del parquet. Naturalmente, también puede efectuarse una limpieza en húmedo en cualquier momento o cuando sea necesario.

Limpieza en húmedo/Cuidado:

Dependiendo de si se ha aplicado un tratamiento inicial con aceite para suelo natural o con cera para suelo natural, puede limpiar y cuidar óptimamente su parquet con la aplicación específica que corresponda de jabón para suelo natural. Evite siempre que el agua se encharque sobre la superficie. Aparatos de limpieza a vapor no son apropiados para la limpieza de parquet.

Enjabonado tradicional con jabón para suelo natural en una proporción de 1:15 para superficies aceitadas / con efecto pátina:

El cuidado habitual se realiza con jabón para suelo natural (proporción de mezcla 1:15). El jabón concentrado forma una capa protectora sobre el suelo y confiere una pátina a la madera (efecto de engrisecido). Nota: En el caso de maderas tratadas térmicamente y con reducido contenido de taninos apenas se forma pátina. Para ello, se debe diluir el jabón para suelo natural en agua caliente en la proporción arriba especificada, removiendo bien la solución. Aplicar la lejía jabonosa sobre la superficie con una fregona ligeramente humedecida. Es recomendable enjuagar la fregona en un segundo cubo con agua limpia antes de introducirla de nuevo en la lejía jabonosa. Durante las dos semanas posteriores al tratamiento inicial no se debe enjabonar el suelo, durante el siguiente mes, debe enjabonarse de forma semanal y a partir de ese momento, cuando sea necesario.

Cuidado con limpieza en húmedo con jabón para suelo natural en una proporción de 1:50 para superficies aceitadas / sin efecto pátina:

El cuidado habitual se realiza con jabón para suelo natural (proporción de mezcla 1:50). Con el jabón diluido no se forma capa alguna, sino exclusivamente un extraordinario efecto de limpieza con acción hidratante, que permite que el suelo conserve su belleza original. Durante las dos semanas posteriores al tratamiento inicial, no es conveniente enjabonar el suelo. Esta limpieza habitual se puede realizar periódicamente en caso necesario y es idóneo para todos los tipos de madera de parkettmanufaktur. El jabón debe ser diluido en agua caliente en la proporción arriba especificada, removiendo bien la solución. Limpie el suelo en húmedo con un paño o una fregona bien escurridos.

Cuidado intensivo:

Si su pavimento presentara intensas huellas derivadas del uso diario, se recomienda la aplicación del limpiador intensivo para suelo natural y la realización de un nuevo tratamiento de aceite o de cera (de forma análoga al tratamiento inicial). Este proceso también se puede efectuar sin problemas de manera parcial.

Clima habitable

Para conservar el valor del parquet y también para su bienestar personal, el clima ideal en el interior de la casa debe registrar una humedad relativa del aire del 50 – 60 % aproximadamente y una temperatura ambiente de aprox. 20°C. Puesto que esta humedad relativa es difícil de mantener durante la temporada de uso de la calefacción, recomendamos la utilización de un humidificador, que evitará una sequedad excesiva del suelo. Los humectadores deben ponerse en funcionamiento al iniciarse la época de calefacción. En caso de no alcanzarse los coeficientes de humedad relativa pueden presentarse pequeñas fisuras que por lo general, vuelven a desaparecer al finalizar la temporada de calefacción.

Medidas preventivas para preservar su parquet:

Recomendamos colocar protectores de fieltro bajo las patas de sillas y mesas y emplear felpudos en los sectores de entrada (como medida de protección del parquet contra la humedad, suciedad y arena). Las ruedas giratorias de sillas y sillones de oficina deben corresponder a lo establecido en la norma DIN68131, debiendo emplearse únicamente ruedas giratorias revestidas de tipo W (blandas). Otra buena sugerencia para la prevención, son las esterillas de policarbonato ofrecidas por nuestra marca.

Instrucciones de instalación para el pegado en toda la superficie

Suelos apropiados:

- Solado de cemento-(CT), solado de cemento autonivelante (CFT)
- Solado de sulfato cálcico-(CA), solado autonivelante de sulfato cálcico (CFA)
- Solado de asfalto colado (AS)
- V 100 (E1)-plancha de virutas

Tipo de adhesivo según TRGS 610: Adhesivo elástico HARO

Observaciones:

Con arreglo a la normativa sobre sustancias tóxicas TRGS 610 se deben utilizar adhesivos exentos de disolventes cuando el producto y las condiciones de instalación lo permitan.

Comprobación y preparación del suelo:

El suelo debe ser examinado conforme a la normativa alemana VOB (reglamento de adjudicación para la ejecución de obras), parte C, DIN 18365 "Trabajos de pavimentación" y DIN 18 356 "Trabajos de parquet". El suelo debe ser resistente a la presión y a la tracción, libre de grietas, seco, absorbente, nivelado y limpio. Eliminar cualquier resto de suciedad del suelo como aceites, grasas, pintura, yeso, polvo u otras sustancias que repercutan negativamente en la adhesión.

Generalmente, en solados de cemento, solados de sulfato cálcico y solados de asfalto fundido no se necesita una preparación del suelo adicional.

En suelos críticos, como p.ej. viejos solados de asfalto fundido, suelos de cemento altamente absorbentes o con superficie ligeramente arenosa, pavimentos cerámicos viejos, etc. es necesario preparar previamente el subsuelo para obtener un suelo adecuado. En este caso se debe realizar la preparación con masillas adecuadas de emplastecido, relleno o nivelación con arreglo a las instrucciones del fabricante.

En los solados autonivelantes de sulfato cálcico debe procederse al lijado o cepillado y posterior aspirado del mismo con anterioridad al pegado.

Tratándose de solados de asfalto colado, se debe eliminar el exceso de arena de sílice parcialmente suelta con una amoladora radial y aspirar posteriormente con una aspiradora industrial.

1. Comprobación de la humedad:

Se debe comprobar técnicamente la idoneidad del suelo para la instalación con los instrumentos de medición apropiados (verificador CM).

Contenido máximo de humedad sin calefacción de suelo: Solado de cemento, solado de cemento autonivelante $\leq 2,0$ CM-(masa) %; solado de sulfato cálcico, solado autonivelante de sulfato cálcico $\leq 0,5$ CM-(masa) %

Contenido máximo de humedad con calefacción de suelo: Solado de cemento, solado de cemento autonivelante $\leq 1,8$ CM-(masa) % solado de sulfato cálcico, solado autonivelante de sulfato cálcico $\leq 0,3$ CM-(masa) %

Tenga en cuenta las medidas de preparación para la "instalación sobre calefacción de suelo" incluidas en las presentes instrucciones de instalación o bien en nuestra página principal de Internet. Básicamente, antes de proceder a la instalación se debe contar con el "protocolo de calentamiento de preparación del solado" debidamente suscrito, entregado por el cliente.

2. Comprobación de nivelación: (DIN 18202):

En caso necesario se debe enmasillar el suelo con masillas adecuadas de emplastecido, relleno o nivelación con arreglo a las instrucciones del fabricante. Para estas operaciones de nivelación se precisan imprimaciones especiales. No retirar las tiras aislantes laterales del solado antes de terminar los trabajos de imprimación y de emplastecido.

3. Firmeza de la superficie:

Ésta debe ser comprobada mediante pruebas de resistencia al rayado y a los golpes.

4. Las juntas de dilatación en el solado (juntas de retracción o puntos de ruptura):

Deben ser cerradas profesionalmente por adherencia antes de la instalación. Las juntas de dilatación estructurales no se deben cerrar bajo ningún concepto.

Pegado:

A una temperatura del suelo inferior a 17° C no es posible realizar el pegado. La estancia, en su caso, deberá ser caldeada y estar bien ventilada, para que la humedad relativa del lugar (en construcciones de obra nueva, por ejemplo) no exceda el 70 %.

Almacenamiento del pegamento:

En lugar fresco y seco, conservación sin abrir 6 meses, el pegamento en envases abiertos debe ser cubierto con la lámina y la bolsa desecante antes de cerrarlo.

Cantidad a aplicar:

- Dependiendo de la porosidad del suelo, entre 1.000 y 1.200 g/m² aproximadamente de adhesivo elástico HARO.

- Espátula especial Hamberger L

Tenga en cuenta también las instrucciones que figuran en las cajas de pegamento.

Instrucciones generales para el encolado integral de superficies:

- Debido a la humedad residual de obra existente y a la mayor humedad ambiental, este producto de alta calidad no debe ser almacenado en construcciones de obra nueva.

- Los paquetes deben ser abiertos justo antes de comenzar la instalación y los tablonces sobrantes deben ser envueltos de nuevo en su embalaje en caso de suspensión prolongada de la instalación.

- El pegamento debe ser aplicado con la espátula especial de Hamberger L (primero sólo para una fila de elementos). El tiempo de actuación del pegamento es de 60 minutos aprox. a 20° C.

- La primera fila de elementos debe ser alineada en recto con el lado de la lengüeta hacia la pared y fijada con cuñas. En distancias largas debe comprobarse la perfecta alineación con el cordón guía. Presione con fuerza los elementos sobre la capa de adhesivo para lograr una óptima unión.

- La pieza sobrante de la primera fila puede ser utilizada en la segunda. Prevea un desplazamiento mínimo de los elementos por el frontal de 50 cm.

- En las transiciones hacia otro tipo de pavimentos o umbrales de puerta, así como en los rodapiés cerámicos de las estufas cerámicas o de las chimeneas abiertas se pueden insertar también en la capa adhesiva remates especiales de transición. En el remate de transición se debe guardar una distancia de dilatación de 5 mm.

- La superficie de parquet instalada es pisable al cabo de 12 horas aproximadamente.

Recomendación:

En caso de modernización o renovación, así como de suelos defectuosos, PVC viejo o moqueta firmemente adherida se recomienda optar por la instalación flotante. Consulte en caso de duda a nuestro departamento de tecnología aplicada.

Las indicaciones se basan en valores empíricos y sirven como asesoramiento al instalador. Se trata tan sólo de indicaciones de carácter general. Por lo tanto, declinamos cualquier responsabilidad en relación con el buen resultado de los trabajos, habida cuenta la falta de influencia en la correcta manipulación. Se recomienda llevar a cabo previamente un ensayo práctico de pegado.

06/09

Sujeto a modificaciones técnicas condicionadas por el desarrollo.